

共创未来学校!

关于第四中学校区中小一贯制的  
研讨会

Newsletter Vol.5

2022/9 发行



### 学习会“思考未来的教育”

2022/7/20 (周三) 19:00~21:00

门真市民广场 (門真市民プラザ)

参与者: 29人

发行者: 门真市教育委员会

## 学习会“思考未来的教育”

我们邀请了东京大学的牧野笃教授以及社区设计师山崎亮先生作为嘉宾。我们通过牧野先生的演讲以及牧野先生和山崎先生的对话来思考新时代的教育。

### 演讲者信息

牧野笃

“东京大学教授”

专业领域为社会教育学以及生涯学习论等。尤其对社区自律与居民学习的相关性感兴趣。推进着公民馆与生涯学习的共同调查,以及多世代交流型社区的构建等。



山崎亮

“社区设计”

2005年设立studio-L。从事于帮助地域居民解决地域问题的社区设计。负责共创社区的研讨会,设计居民参与型综合计划的项目较多。



## 演讲: 未来教育以及校园建设

### 新的学习指导纲要

为了让孩子们学习自立生存能力,学校需要做什么是在现在需要思考的问题。虽说人生百年,可是学校只能陪伴百年中的二十年。如果是这样的话,学校就需要提供给孩子们可以学到老的知识以及能力基础。在新的学习指导纲要中,讨论了让孩子们学习探求知识时的技巧心态为目标,以及增加实践活动和语言活动的事项。

### 未来的教育展望

在现代社会,连大人都做不到预言将来。通常,展望都会畅谈未来的目标,但是新的杉并区的展望不写目标,而是让孩子们自己决定目标。设立人人参与的方针举办了研讨会,倾听了孩子们的心声。孩子们喜欢从他人嘴里听到的词语是“谢谢”,这句话是对孩子们的认同。至此,最终决定的展望为“人人为人人提供幸福的教育”。

### 为了战胜“关系的贫困”

日本母子家庭的贫困率在全世界都数一数二。生活没有余力并且非常忙的时候,家长与孩子相处的时间就会减少(关系的贫困)。这点会影响孩子们的词汇量,跟不上学校的课程。因此,孩子被说不行,逐渐自卑导致孩子连自己的健康也不顾。孩子们拥有良好的人际关系可以让孩子们更自立。为此,学校以及地域需要建立“没有问题”的关系网。

## 去年的回顾以及今年的活动

共创校园研讨会,始于讨论新学校建设。这个学校是孩子们将来生活九年的地方。2021年讨论了建设的大方向以及主题概念,并总结为基本计划。今年的共创校园研讨会预定两次学习会(演讲会和参观会),以及思考关于校园设施的使用方式以及设备等的研讨会。除了研讨会还有准备会,教师研讨会,以及儿童研讨会,一共4个交流意见的场所。我们会将讨论结果逐一反映到基本设计中。



## 对话: 未来教育和校园建设



### 人生百年中大人的所学

山崎: 人生百年的时代,我们已经不再是只学习二十年,剩下八十年不学也可以生活的时代了。对于五十岁左右的人,人生还有五十年。不再更新知识的人要在哪里学习新知识呢。孩子们的学习纵然很重要,但是如果大人们也能在新学校学习不也很好嘛。



牧野: 之前的学校都是一个老师照顾很多学生的设计方式。但是今后如果可以从孩子们的交谈中一边带出孩子们的个性一边学习会更好。大人如果要重新学习也可以通过与孩子们交谈进行学习。地域的大人们可以通过与孩子们交流进行学习。这是很有趣的过程。这时学校空间的存在方式就很值得思考了。



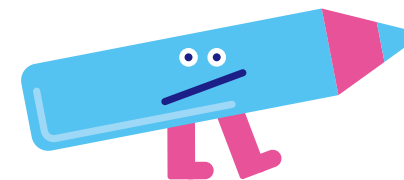
### 最想让孩子们学习的东西

牧野: 需要孩子们拥有自己在这里也可以的这种自我包容。这时交流的力量就显得很重要。据说,没有交流的孩子学习能力也不会提高。被命令做这个做那个的孩子会失去探索知识的能力。一边交流一边整理改变自己的想法,可以了解到新的价值观。需要学会用语言表达自己,接受他人的能力。从小对话交流,拓展人际关系才能提高我肯定以及自我包容。

山崎: 社区建设的研讨会中有人会说“听我的意见”或“我才是对的”。一直被老师家长命令的人就会变成这样。教育方式如果有改变的话,20年后的社区建设研讨会的对话交流方式也许也会有改变。



开办了参观中小一贯制实例的参观会。参观了位于和泉市的南松尾发芽野学园以及守口市杜鹃学园两处学校。听了各处学校的运营方式，并实际参观了校园内部。



### 南松尾发芽野学园 参与者: 16 人

地址: 大阪府和泉市发芽野 6-45-1  
建校历史: 合并南松尾小学与南松尾中学, 以及新社区的一部分, 于 2017 年正式开课。  
学生数量: 9 个年级 593 人  
学校特征: 以 4-3-2 的区分方式为中心, 实践九年长期的学习指导并培养孩子们的自主学习能力



特别支援学年的教室环境



以防学生数量增多而设计的大办公室



前期课程与后期课程被分割的医务室



于入口处设立的展览空间



开放的屋顶空间。吹奏部偶尔会在此演奏。



前期与后期课程用的图示都被收纳在这一个图书室中。



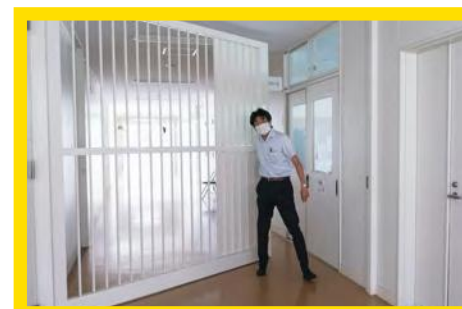
与三面篮球场相当的宽阔体育馆



可以作为午餐室或与地域人员交流的多功能教室



与地域人员交流时使用的地域活动室



仅允许学生以及教师进入建筑的隔离门



两间音乐教室。一间为阶梯教室。

### 杜鹃学园 参与者: 12 人

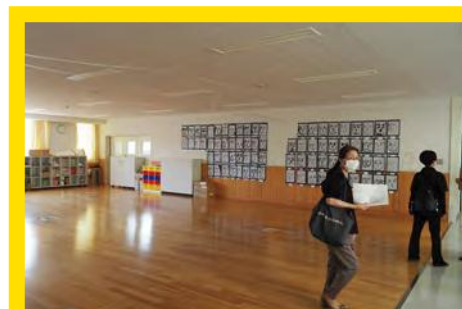
地址: 大阪府守口市春日町 13-26  
建校历史: 守口市立杜鹃小学以及守口市立第三中学合并后于 2016 年正式开课  
学生数量: 9 个年级 620 人  
学校特征: 保留 6-3 制优点, 以 4-3-2 的区分方式为中心设定各学习阶段目的, 实行 9 年教育



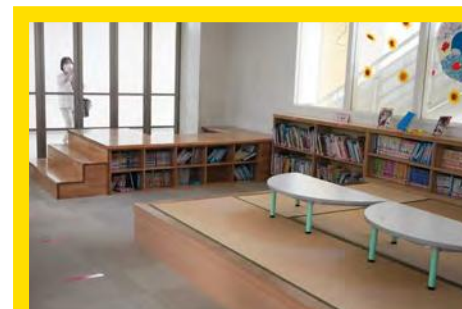
拥有充实设备的教室



可用于发表展览的特别教室前走廊



可用于年级集会的各层自由空间



可根据年龄段使用的媒体中心



可作为杜鹃友谊活动场所的地域支援室



可以成为孩子们交流场所的屋顶菜园



与地域人员共同制作的社区日历



可以多个年级使用的食堂



中小学教师俱全的办公室



人工草坪的操场



拥有空调设备的体育馆