

# クリーンセンター業務棟警備業務仕様書

門真市クリーンセンター業務課

この仕様書は、クリーンセンター業務棟の設備等財産の警備と自動警報装置を用いて行う（以下「機械警備」という。）ことについて必要な実施事項を定めることとする。

## 1. 建物概要

所在地 門真市深田町 19 番 5 号 門真市クリーンセンター業務棟  
業務対象面積

1 階	387.6870 m <sup>2</sup>
2 階	385.0625 m <sup>2</sup>
3 階	385.0625 m <sup>2</sup>
計量室	13.8000 m <sup>2</sup>
計	1171.6120 m <sup>2</sup>

## 2. 業務内容

### (1) 機械警備業務

受注者は、次の事項を遵守し、機械警備業務を行うものとする。

#### 1) 共通事項

- ① 警備業法、各種条例・法規に基づき業務の運営にあたること。
- ② 警備上必要な事項については、常に発注者の管理担当者と緊密な連絡を取り、または指示を受けて対処すると共に適正な業務の運営に努めること。
- ③ 火災など緊急事態が発生したときは、直ちに初期活動、救護活動に努めると共に、発注者の管理担当者及び消防署、警察など関係機関への緊急連絡、通報、要請等を行うこと。
- ④ 鍵の管理については、盗難・紛失・破損などに留意し、警備員は責任をもって管理すること。
- ⑤ 警備員は、常に清潔な服装をし、市民に不愉快な念を抱かれることがないように努めること。
- ⑥ 日報などの書類は受注者にて保管し、発注者が提出を求めたときは、速やかに提示すること。
- ⑦ 警備員は業務上知りえた情報を決して第三者に漏洩しないこと。

#### 2) 機械警備業務

当該施設に自動警備装置を設置し、また当該装置により感知された異常発生（火災・盗難等）を電話回線を通じて警備本部において自動受信できる装置を設置すること。また、当該装置の正常作動を警備本部においても確認できるようにしておくこと。

- ① 機械警備の対象は、クリーンセンター業務棟（別紙平面図のとおり）とす

る。

- ② 機械警備の時間帯は、午後 5 時 30 分より翌日午前 8 時 00 分までとする。  
ただし、土曜日・日曜日及び 12 月 29 日から翌年 1 月 3 日までについては終日とする。
- ③ 受注者は、発注者の警備解除（発注者の入棟）の申し入れがあれば、直ちに当該棟の警備解除のための必要な措置を講じ、退棟後も速やかに警備管理状態に復するものとする。
- ④ 受注者は、警備会社において事故発生を受信した場合は、直ちに現場に急行し、必要な措置を行うこと。
- ⑤ 被害状況、侵入者の有無など現場及び周辺の状況を十分確認し、必要に応じて事態の拡大防止や再発防止の処置をとること。
- ⑥ 必要に応じて関係者及び関係機関への連絡を行い、対応などの指示を受けること
- ⑦ 契約業務開始に係る機材設置工事及びその付帯する工事などは、受注者の負担で行うこと。
- ⑧ 契約業務終了に係る機材取り外し工事及びその他付帯する工事などは、受注者の負担で行うものとする。

### 3. 業務委託期間

令和 8 年 6 月 1 日から令和 11 年 5 月 31 日まで

※本業務は、門真市長期継続契約を締結することができる契約を定める条例（平成 17 年門真市条例第 3 号）に基づく長期継続契約であり、次年度以降において、長期継続契約に係る予算の減額又は削減のあった場合は、当該契約を変更または解除することができる。

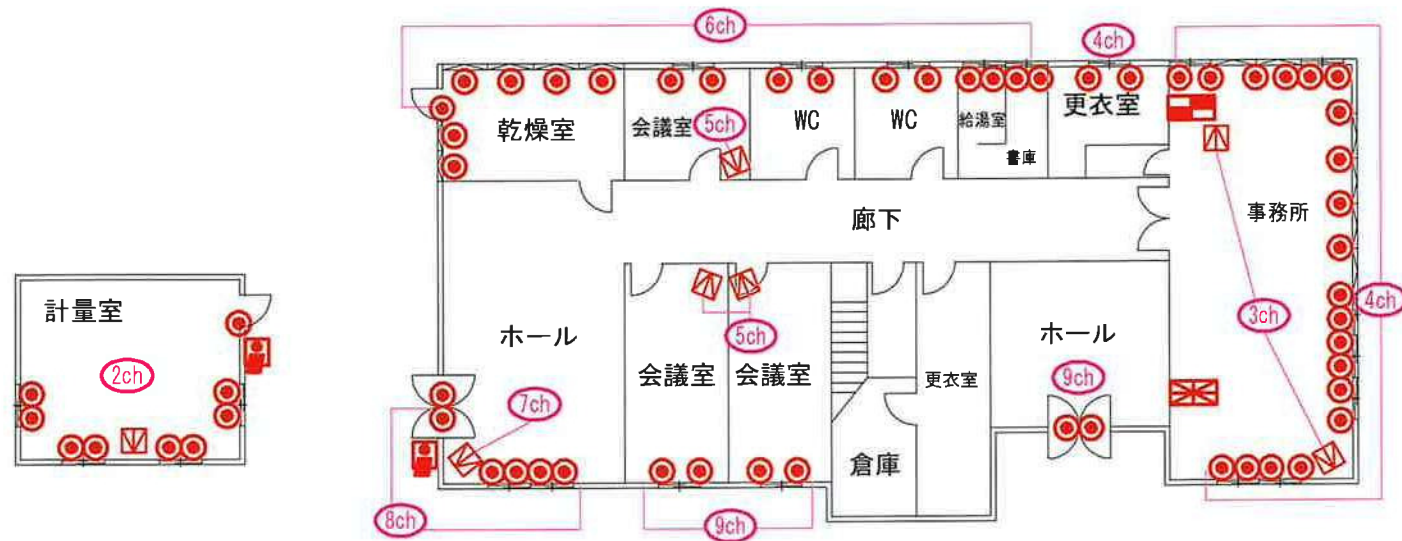
### 4. 提出書類

受注者は、すみやかに次の書類を提出すること。

- ① 委託業務着手届
- ② 主任技術者届及び経歴書
- ③ 業務工程表
- ④ 委託業務完了届
- ⑤ その他発注者が必要とする書類
- ⑥ 警備業法第 43 条に基づく機械警備業者が基地局において盗難等の事件・事故の発生に関する情報を認知した場合には、25 分以内に警備員を現場に到着させることの基準をみたすことの誓約書
- ⑦ 基地局の所在地がわかる書類。

### 5. その他

機械警備に要するセキュリティーカード等については、受注者において、業務棟 8 個、計量棟 3 個を用意し、発注者に引き渡すものとする。



1F

●	マグネットセンサー	60	⊗	金庫検知器		📹	監視カメラ	
⊞	パッシブセンサー	7	ⓔ	非常押印		📱	IPモバイル	
🔌	シャッターセンサー		📡	ワイヤレス送信機		📺	画像送信機	1
PS	電源装置		📡	ワイヤレス受信機				
📡	警報通信機		🔌	差動式火災感知器				
📡	カードリーダー	2	🔌	定温式火災感知器				
🔌	警報ベル		🔌	煙感知器		📞	自火報盤 (お客様設備)	1
BC	ベル制御器		🔌	煙受信機		📞	設備警報盤 (お客様設備)	
🔌	光電センサー		🔌	電気錠		📞	電話端子座 (お客様設備)	
🔌	ガラス破壊センサー		🔌	電気錠制御器		📞	分電盤 (お客様設備)	

補修年月日

2025  
10/16

承認

作図

縮尺 (A3)

1  
\*\*\*

業務棟

1/3

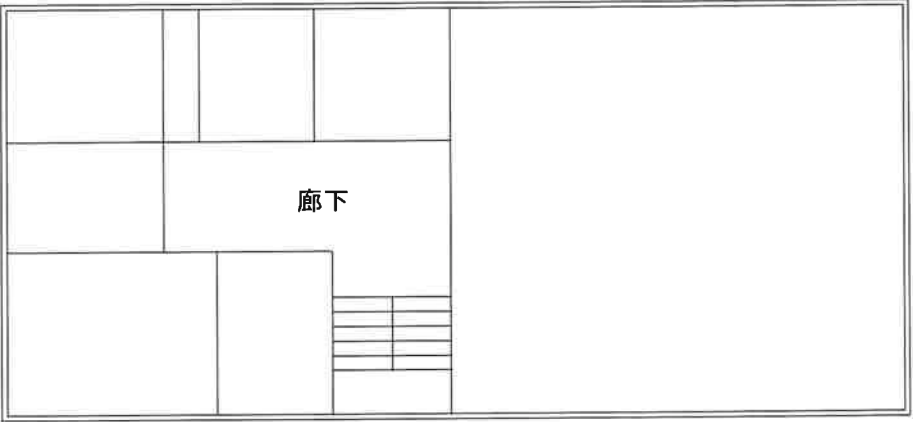
装置機器配置図



補修年月日	年月日	承認	作図	縮尺 (A3)
	2025	***		<u>1</u>
	5/29			***
	<div></div>			

2/3

## 装置機器配置図



3F

	マグネットセンサー		金庫検知器		監視カメラ
	パッシブセンサー		非常押釦		IPモバイル
	シャッターセンサー		ワイヤレス送信機		画像送信機
	電源装置		ワイヤレス受信機		
	警報通信機		差動式火災感知器		
	カードリーダー		定温式火災感知器		
	警報ベル		煙感知器		自火報警 (お客様設備)
	ベル制御器		煙受信機		設備警報盤 (お客様設備)
	光電センサー		電気錠		電話端子盤 (お客様設備)
	ガラス破壊センサー		電気錠制御器		分電盤 (お客様設備)

補修年月日	年月日	承認	作図	縮尺 (A3)	業務棟	3/3
	2025 5/29	***		<div>1</div> ***	装置機器配置図	

## クリーンセンター施設棟警備業務仕様書

本仕様書は、クリーンセンター施設棟警備業務の概要を示すものである。

本書に記載のない事項であっても、状況に応じて発注者が管理の遂行上必要と認めた業務は、受注者と協議の上、受注者において実施するものとする。

### 1 建物概要

- (1) 所在地：門真市深田町19番5号 門真市クリーンセンター
- (2) 敷地面積：20,838.20㎡
- (3) 建蔽率：60%
- (4) 容積率：200%
- (5) 主要用途：ごみ焼却場
- (6) 構造・規模：連続炉 5号炉156トン／日 4号炉144トン／日(令和7年度より休止中)
- (7) 建築面積：5,928.68㎡
- (8) 延床面積：12,520.30㎡

### 2 業務委託期間

令和8年6月1日から令和11年5月31日まで

本業務は、門真市長期継続契約を締結することができる契約を定める条例（平成17年門真市条例第3号）に基づく長期継続契約であり、次年度以降において長期継続契約に係る予算の減額又は削減のあった場合は、当該契約を解除することができる。

### 3 委託業務内容

#### (1) 機械警備業務

受注者は、次の事項を遵守して、機械警備業務を行うものとする。

##### 1) 一般事項

- ① 警備業法、各種条例・法規のほか、本施設で定める業務仕様、消防計画に基づき業務の運営にあたること。
- ② 警備上必要な事項については、常に発注者の管理担当者と緊密な連絡を取り、または指示を受けて対処すると共に適正な業務の運営に努めること。
- ③ 火災など緊急事態が発生したときは、直ちに初期活動、救護活動に努めると共に、発注者の管理担当者及び消防署、警察など関係機関への緊急連絡、通報、要請等を行うこと。
- ④ 鍵の管理については、盗難・紛失・破損などに留意し、警備員は責任をもって管理すること。
- ⑤ 警備員は、常に清潔な服装をし、市民に不愉快な念を抱かれることがないように努めること。
- ⑥ 日報などの書類は受注者にて保管し、発注者が提出を求めたときは、速やかに提示すること。
- ⑦ 警備員は業務上知り得た情報を決して第三者に漏洩しないこと。

##### 2) 機械警備業務

火災・盗難などの事故防止に努め、異常を発見した場合は被害の拡大を最小限に抑えること。

また、以下のことを遵守すること。

- ① 機械警備の対象  
クリーンセンター施設棟
- ② 機械警備の時間帯  
午後5時30分より翌日午前8時00分迄とする。  
ただし、土曜日・日曜日については終日とする。
- ③ 受注者は、警備会社において事故発生の情報を受信した場合は、直ちに現場に急行し、必要な措置を行うこと。
- ④ 被害状況、侵入者の有無など現場及び周辺の状況を十分確認し、必要に応じて事態の拡大防止や再発防止の処置をとること。
- ⑤ 必要に応じて関係者及び関係機関への連絡を行い、対応などの指示を受けること。
- ⑥ 警報は、侵入者等の異常を感知するシステムとすること。
- ⑦ 契約業務開始に係る機材設置工事及びその他付帯する工事などは、受注者の負担で行うものとする。
- ⑧ 契約業務終了に係る機材取り外し工事及びその他付帯する工事などは、受注者の負担で行うものとする。
- ⑨ 機械警備に要するセキュリティーカード等については、受注者において2個を用意し、発注者に引き渡すものとする。

#### 4 提出書類

受注者は、すみやかに次の書類を提出すること

- ① 委託業務着手届
- ② 業務主任技術者〔責任者〕届
- ③ 委託業務年間等計画表（工程表）
- ④ 委託業務完了届
- ⑤ その他発注者が必要とする書類
- ⑥ 警備業法第43条に基づく機械警備業者が基地局において盗難等の事件・事故の発生に関する情報を認知した場合には、25分以内に警備員を現場に到着させることの基準をみたす誓約書
- ⑦ 基地局の所在地がわかる書類

#### 5 経費の負担

- ① 業務履行に必要な機器・材料等の経費は、受注者の負担とする。
- ② 業務履行に必要な電気・水道等光熱水費の料金については、発注者が負担する。これらの使用については、極力節約し、効率的に使用すること。
- ③ 休憩室・便所等は、発注者が無償貸与する。
- ④ その他定めのない事項は、発注者・受注者協議のうえ定める。

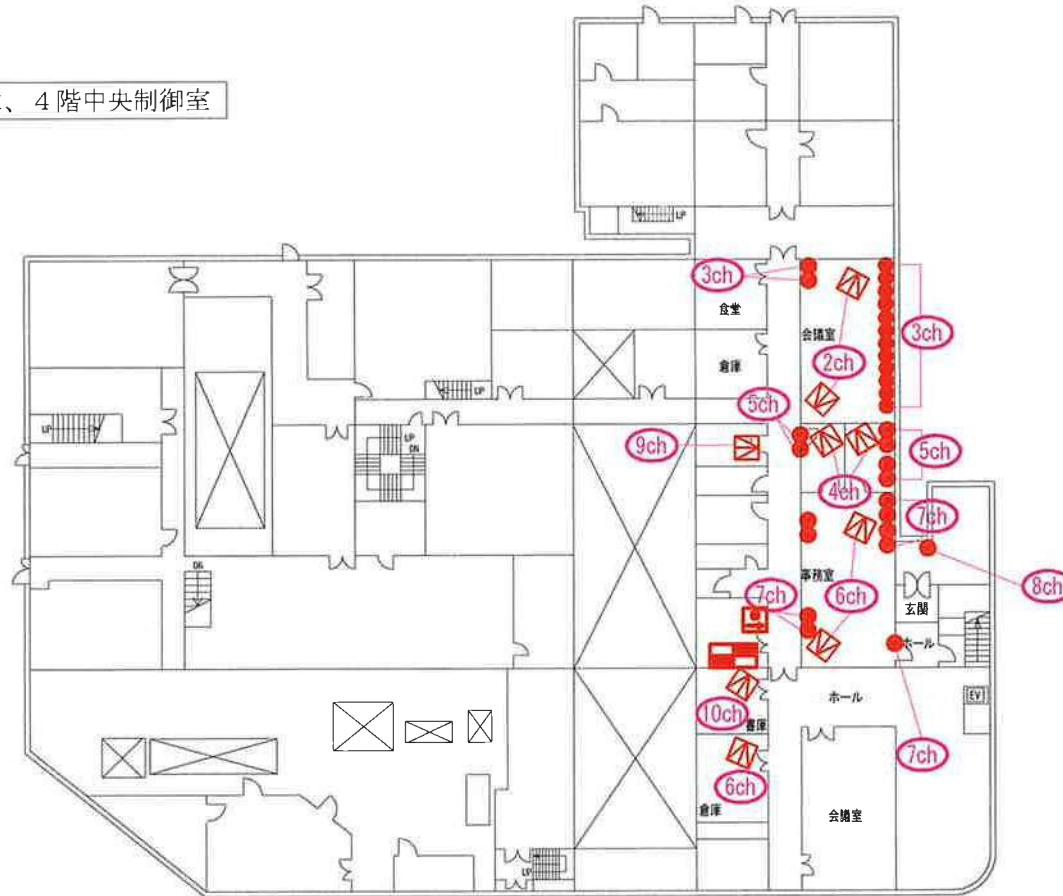
#### 6 損害賠償

受注者の故意または重大な過失により、損害を与えた場合は、受注者の責任においてその損害を賠償すること。

#### 7 疑義

本仕様書等に疑義を生じた場合又は、仕様書内容の一部を変更する場合は、発注者、受注者双方協議の上解決するものとする。

自火報接続箇所は、4階中央制御室



1 階

●	マグネットセンサー	30	⊗	金庫検知器		📹	監視カメラ	
🔊	パッシブセンサー	9	E	非常押釦		📱	I P モバイル	
🔊	シャッターセンサー		📡	ワイヤレス送信機		📺	画像送信機	
PS	電源装置		📡	ワイヤレス受信機				
🔊	警報通信機	1	🔥	差動式火災感知器				
🔊	カードリーダー	1	🔥	定温式火災感知器				
🔊	警報ベル		🔥	煙感知器	🔥	🔥	自火報盤 (お客様設備)	
🔊	ベル制御器		🔥	煙受信機	🔥	🔥	設備警報盤 (お客様設備)	
🔊	光電センサー		🔥	電気錠	🔥	🔥	電話端子盤 (お客様設備)	
🔊	ガラス破壊センサー		🔥	電気錠制御器	🔥	🔥	分電盤 (お客様設備)	

補修年月日	年月日	承認	作図	縮尺 (A3)	施設棟	1/1
	2025			1	装置機器配置図	
	5/29			***		



## リサイクルプラザ棟警備業務仕様書

本仕様書は、リサイクルプラザ棟警備業務（以下「本業務」という。）の概要を示すものである。

本書に記載のない事項であっても、状況に応じて発注者が管理の遂行上必要と認めた業務は受注者と協議の上、受注者において実施するものとする。

### 1. 建物概要

- ① 所在地 : 門真市深田町19番5号 リサイクルプラザ
- ② 敷地面積 : 20,838.20m<sup>2</sup>
- ③ 建蔽率 : 60%
- ④ 容積率 : 200%
- ⑤ 主要用途 : 再生利用施設
- ⑥ 構造・規模 : 鉄筋コンクリート造地上5階地下1階塔屋2階
- ⑦ 建築面積 : 2,622.92m<sup>2</sup>
- ⑧ 延床面積 : 10,995.96m<sup>2</sup>
- ⑨ その他 : 駐車場・駐輪場 118.64m<sup>2</sup>（1階）

### 2. 業務委託期間

令和8年6月1日から令和11年5月31日まで

本業務は、門真市長期継続契約を締結することができる契約を定める条例（平成17年門真市条例第3号）に基づく長期継続契約であり、次年度以降において長期継続契約に係る予算の減額又は削減のあった場合は、当該契約を解除することができる。

### 3. 委託業務内容

#### (1) 機械警備業務

受注者は、次の事項を遵守して、機械警備を行うものとする。

##### 1) 一般事項

- ① 警備業法、各種条例・法規のほか、本施設で定める業務仕様、消防計画に基づき業務の運営にあたること。
- ② 警備上必要な事項については、常に発注者の管理担当者と緊密な連絡を取り、又は指示を受けて対処するとともに適正円滑な業務の運営に努めること。
- ③ 火災・災害など緊急事態が発生したときは、直ちに初期活動、救護活動に努めるとともに、発注者の管理担当者及び消防署、警察など関係機関への緊急連絡、通報、要請を行うこと。
- ④ 鍵の管理については、盗難・紛失・破損などに留意し、警備員は責任をもって管理すること。
- ⑤ その他、業務の遂行上必要な事務処理などを行うこと。
- ⑥ 日報などの書類は受注者にて保管し、発注者が提出を求めたときは、速やかに提示すること。

- ⑦ 業務上知り得た情報を決して第三者に漏洩しないこと。
- ⑧ 機械警備の対象範囲は、別添資料「リサイクルプラザ機械警備平面図」に基づく。

## 2) 機械警備業務

火災・盗難などの事故防止に努め、閉館後の異常を早急に発見し被害の拡大を最小限に抑えることに努め、円滑な管理運営に寄与すること。機械警備業務を請負うとする者は、以下のことを遵守すること。

- ① 機械警備の対象  
リサイクルプラザ全館
- ② 機械警備時間帯  
機械警備の時間帯は、原則毎日午後6時00分より翌日午前7時00分とする。  
ただし、完全休館日は、24時間とする。
- ③ 警備業法を熟知し、警備業法の要件を満たす者を選任し、従事させること。
- ④ 受注者は、警備センターにおいて事故発生 of 情報を受信した時は、直ちに現場に急行し、必要な措置を行うこと。
- ⑤ 被害状況、侵入者の有無など現場及び周辺の状況を十分確認したうえで、必要に応じて事態の拡大や再発防止などのため臨機の処置をとること。
- ⑥ 必要に応じて関係者及び関係機関への連絡を行い、対応などの指示を受けること。
- ⑦ 警報は、火災・盗難及び設備異常（中央監視盤及びプラント監視盤各代表1ポイント）、侵入者等の異常を感知するシステムとすること。
- ⑧ プラント部とプラザ部を区分毎に警備セット／オフができるものとする。

## 4. 提出書類

受注者は、遅滞なく次の図書類を提出すること。

- ① 業務着手届
- ② 主任技術者届及び経歴書
- ③ 業務工程表（年間計画）
- ④ 業務完了届
- ⑤ 警備業法第43条に基づく機械警備業者が基地局において盗難等の事件・事故の発生に関する情報を認知した場合には、25分以内に警備員を現場に到着させることの基準をみたす誓約書
- ⑥ 基地局の所在地がわかる書類
- ⑦ その他発注者が必要とする書類

## 5. 開閉館時間

曜日	開館時間	閉館時間
平日	午前9時00分	午後5時30分
土・日・祝	午前9時00分	午後5時30分
水曜日	プラザ部は休館	

## 6. 費用負担

- ① 警備業務の契約締結後の業務開始に係る機材、通信回線、設置工事及びその他付帯する工事などは、受注者の責任と負担で行うものとする。
- ② 警備業務の契約終了後に係る機材取り外し工事及びその他付帯する工事などは、受注者の責任と負担で行うものとする。
- ③ 本業務に必要な水光熱費、トイレ等は発注者の負担とする。ただし、受注者は無駄に使用しないよう節約に努めること。
- ④ その他定めのない事項については、発注者・受注者協議のうえ定める。
- ⑤ 業務委託期間開始までに警備業務用機械措置等を設置できない場合は、受注者の責任において機械警備に代わる人的警備（夜間巡回、常駐）等を実施すること。

## 7. 損害賠償

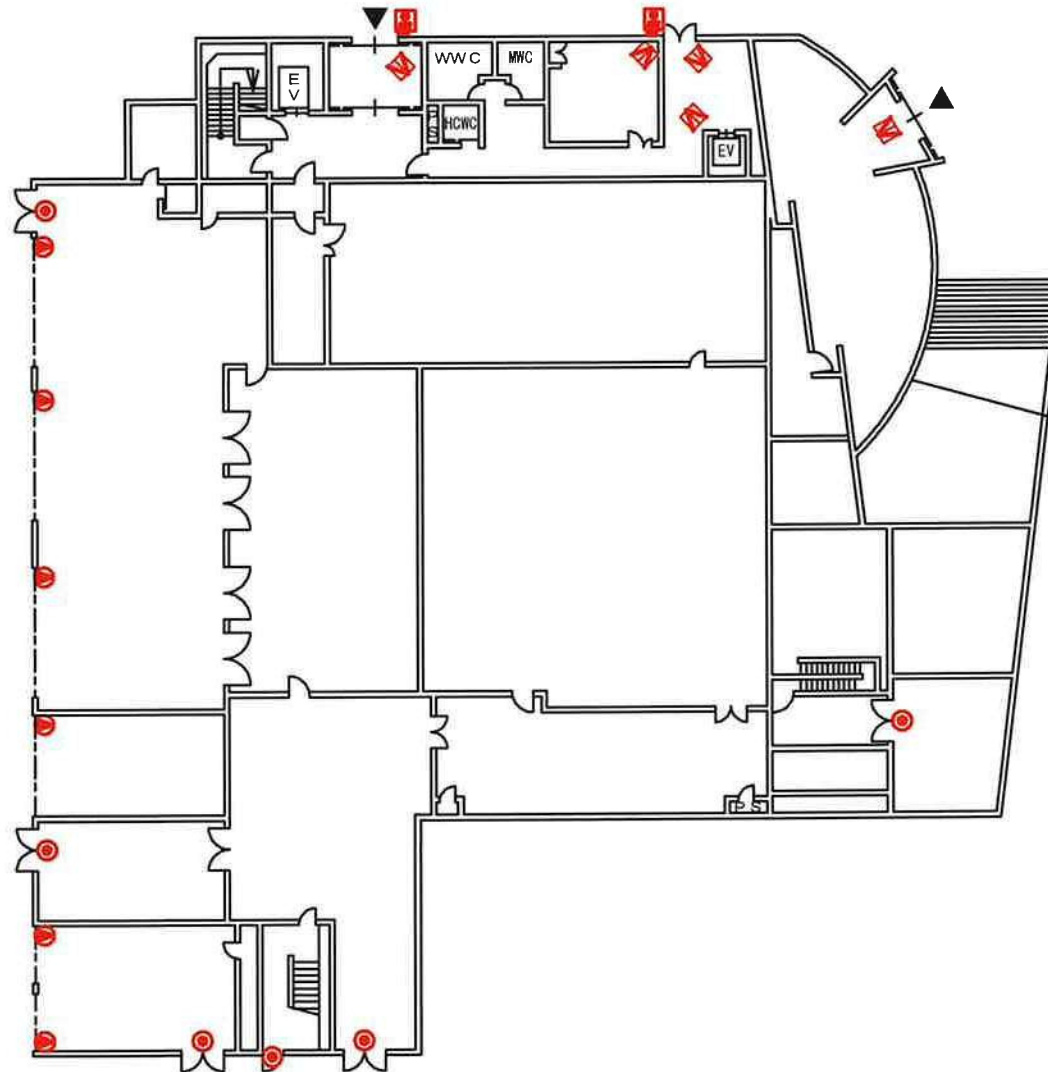
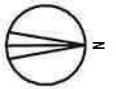
受注者の故意または重大な過失により、損害を与えた場合は、受注者の責任においてその損害を賠償すること。

## 8. その他

機械警備に要するセキュリティーカード等については、受注者において12個を用意し、発注者に引き渡すものとする。

## 9. 疑義

本仕様書等に疑義を生じた場合又は、仕様書内容の一部を変更する場合は、発注者、受注者双方協議の上解決するものとする。



	カードリーダー	2		ワイヤレス受信機		監視カメラ
	警報通信機			ワイヤレス送信機		ドームカメラ
	IPモバイル			差動式火災感知器		
	電源装置			定温式火災感知器		
	ベル制御機			電気錠		
	警報ベル			電気錠制御機		
	ガラス破壊センサ			煙感知器		
	光電センサ			煙受信機		自火報盤 (お客様設備)
	シャッターセンサ	6		金庫検知器		設備警報盤 (お客様設備)
	マグネットセンサ	6		非常押釦		電話端子盤 (お客様設備)
	パッシブセンサ	5		フラッシュライト		分電盤 (お客様設備)

1 F

補修年月日

年月日  
2025  
10.17

承認  
\*\*

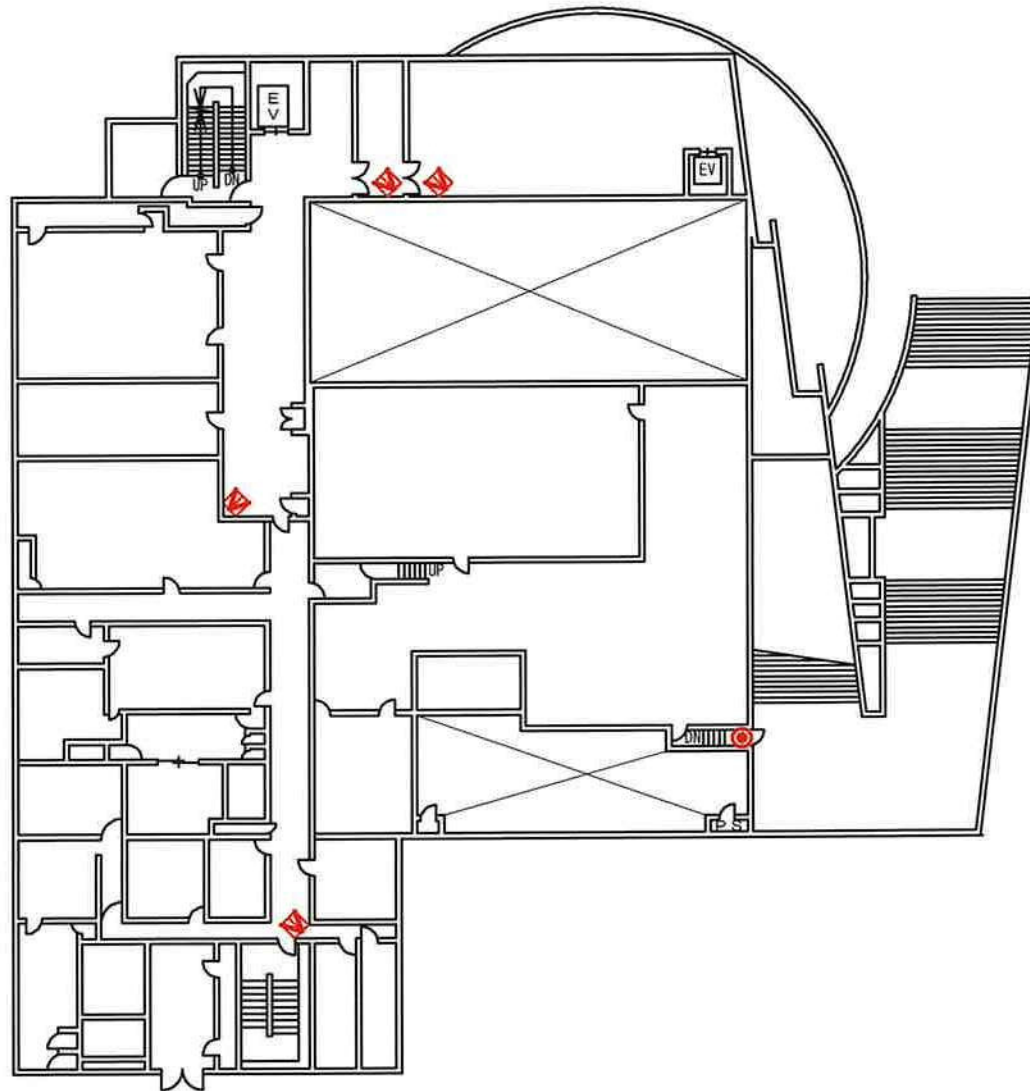
作図  
■■■■

縮尺 (A3)  
1  
\*\*\*

門真市 リサイクルプラザ棟

1/6

装置機器配置図



	カードリーダー			ワイヤレス受信機			監視カメラ	
	警報通信機			ワイヤレス送信機			ドームカメラ	
	IPモバイル			差動式火災感知器				
	電源装置			定温式火災感知器				
	ベル制御機			電気錠				
	警報ベル			電気錠制御機				
	ガラス破壊センサ			煙感知器				
	光電センサ			煙受信機			自火報盤 (お客様設備)	
	シャッターセンサ			金庫検知器			設備警報盤 (お客様設備)	
	マグネットセンサ	1		非常押釦			電話端子盤 (お客様設備)	
	パッシブセンサ	4		フラッシュライト			分電盤 (お客様設備)	

2 F

補修年月日

年月日  
2025  
10. 17

承認  
\*\*

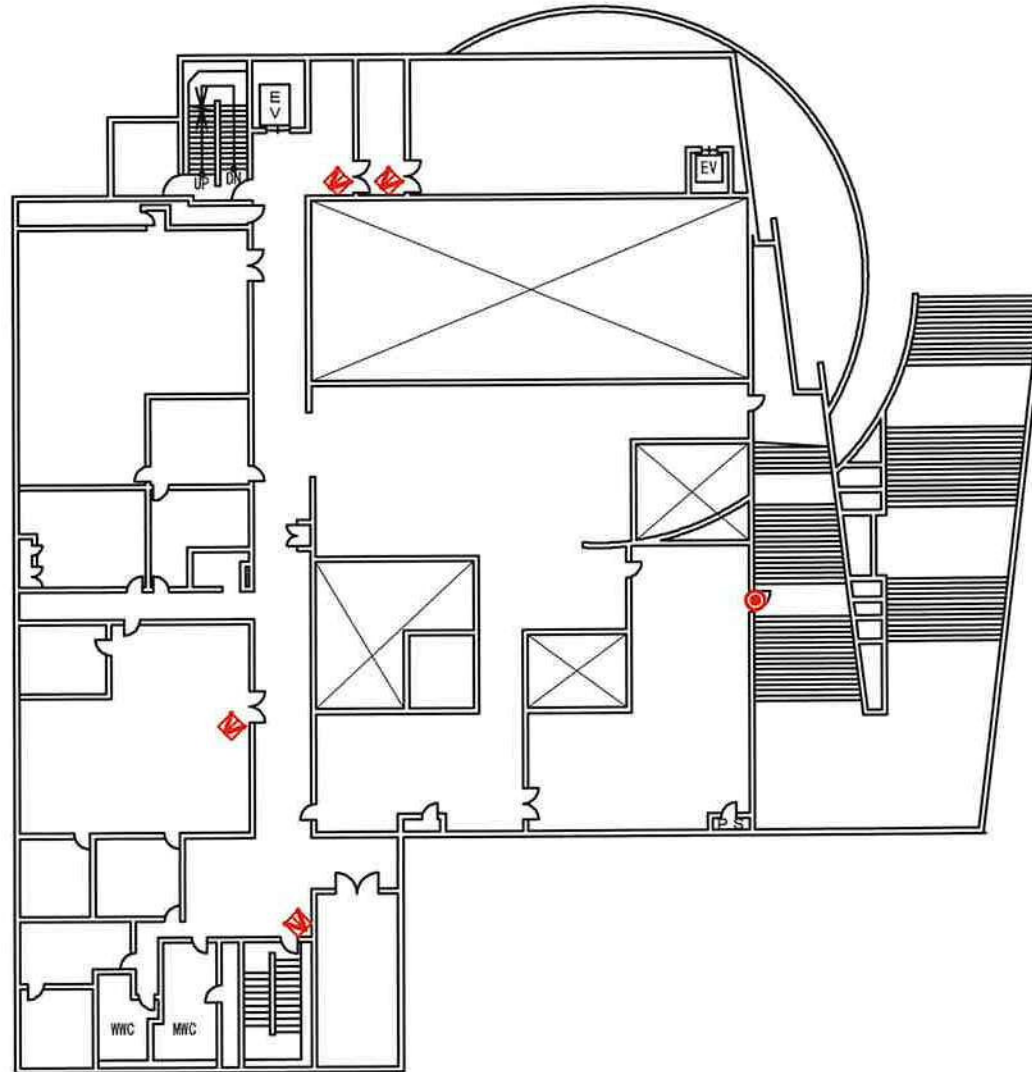
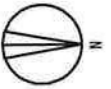
作図  
■■■■

縮尺 (A3)  
1  
\*\*\*

門真市 リサイクルプラザ棟

2/6

装置機器配置図



	カードリーダー			ワイヤレス受信機			監視カメラ	
	警報通信機			ワイヤレス送信機			ドームカメラ	
	IPモバイル			差動式火災感知器				
	電源装置			定温式火災感知器				
	ベル制御機			電気錠				
	警報ベル			電気錠制御機				
	ガラス破壊センサ			煙感知器				
	光電センサ			煙受信機			自火報警 (お客様設備)	
	シャッターセンサ			金庫検知器			設備警報盤 (お客様設備)	
	マグネットセンサ	1		非常押釦			電話端子盤 (お客様設備)	
	パッシブセンサ	4		フラッシュライト			分電盤 (お客様設備)	

3 F

補修年月日

年月日

承認

作図

縮尺 (A3)

門真市 リサイクルプラザ棟

3/6

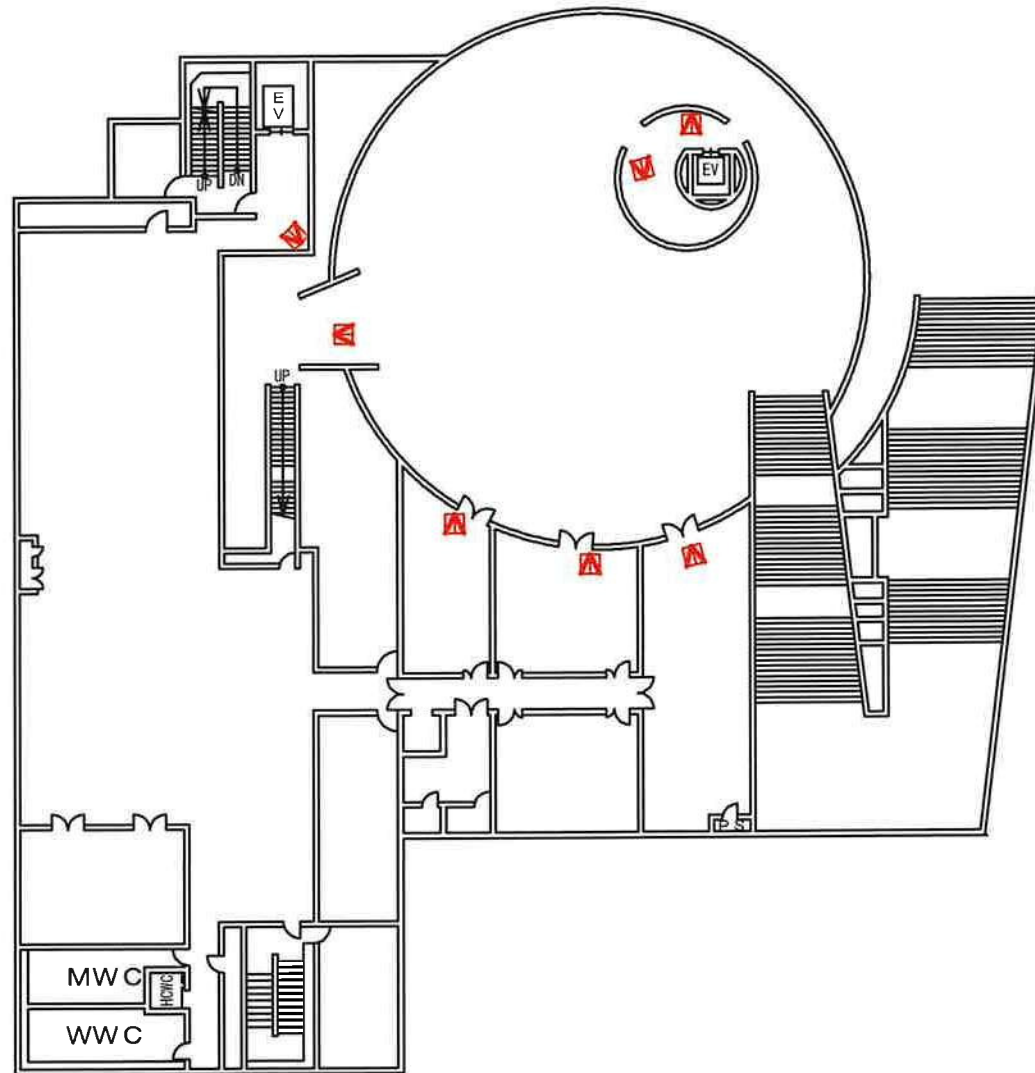
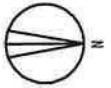
2025  
10. 17

\*\*

1

\*\*\*

装置機器配置図



	カードリーダー		ワイヤレス受信機		監視カメラ
	警報通信機		ワイヤレス送信機		ドームカメラ
	IPモバイル		差動式火災感知器		
	電源装置		定温式火災感知器		
	ベル制御機		電気錠		
	警報ベル		電気錠制御機		
	ガラス破壊センサ		煙感知器		
	光電センサ		煙受信機		自火報盤 (お客様設備)
	シャッターセンサ		金庫検知器		設備警報盤 (お客様設備)
	マグネットセンサ		非常押釦		電話端子盤 (お客様設備)
	パッシュセンサ		7		分電盤 (お客様設備)
			フラッシュライト		

4 F

補修年月日

年月日  
2025  
10. 17

承認

\*\*

作図

\*\*\*

縮尺 (A3)

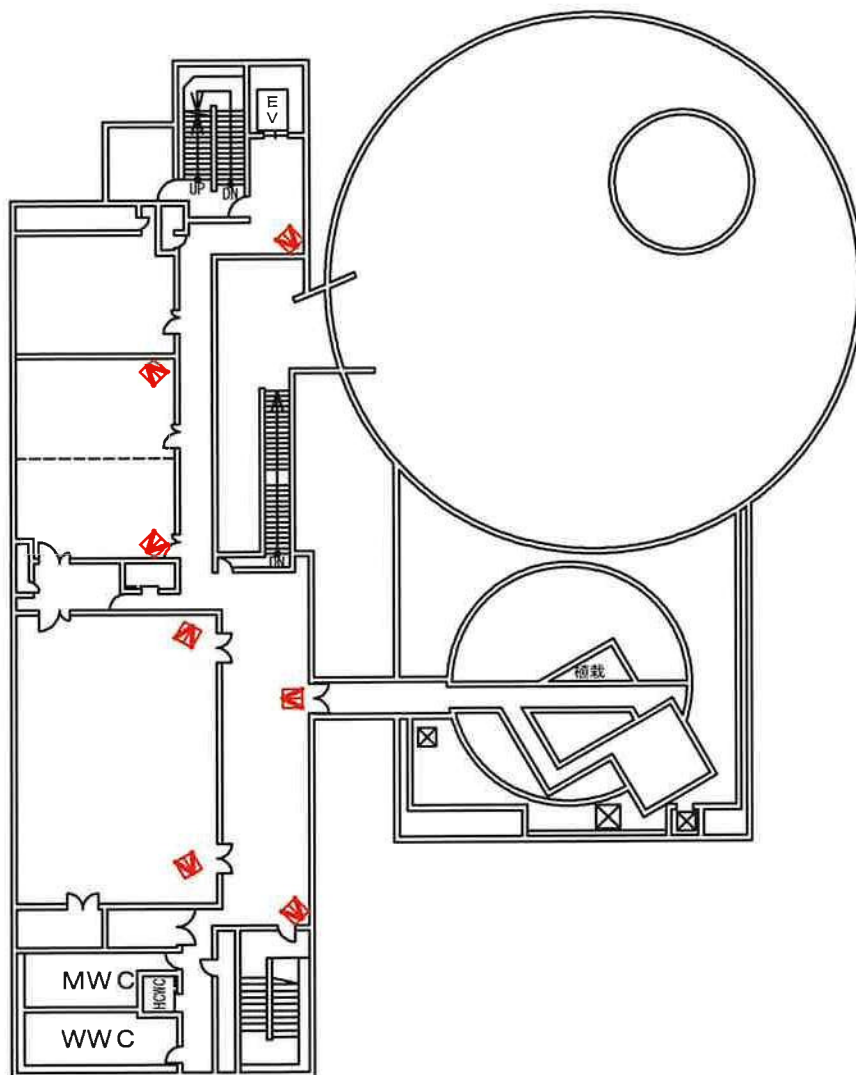
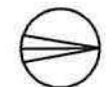
1  
\*\*\*

門真市 リサイクルプラザ棟

4/6

装置機器配置図





	カードリーダー		ワイヤレス受信機		監視カメラ
	警報通信機		ワイヤレス送信機		ドームカメラ
	IPモバイル		差動式火災感知器		
	電源装置		定温式火災感知器		
	ベル制御機		電気錠		
	警報ベル		電気錠制御機		
	ガラス破壊センサ		煙感知器		
	光電センサ		煙受信機		自火報盤 (お客様設備)
	シャッターセンサ		金庫検知器		設備警報盤 (お客様設備)
	マグネットセンサ		非常押釦		電話端子盤 (お客様設備)
	パッシブセンサ		フラッシュライト		分電盤 (お客様設備)

5 F

補修年月日

年月日  
2025  
10. 17

承認

\*\*

作図



縮尺 (A3)

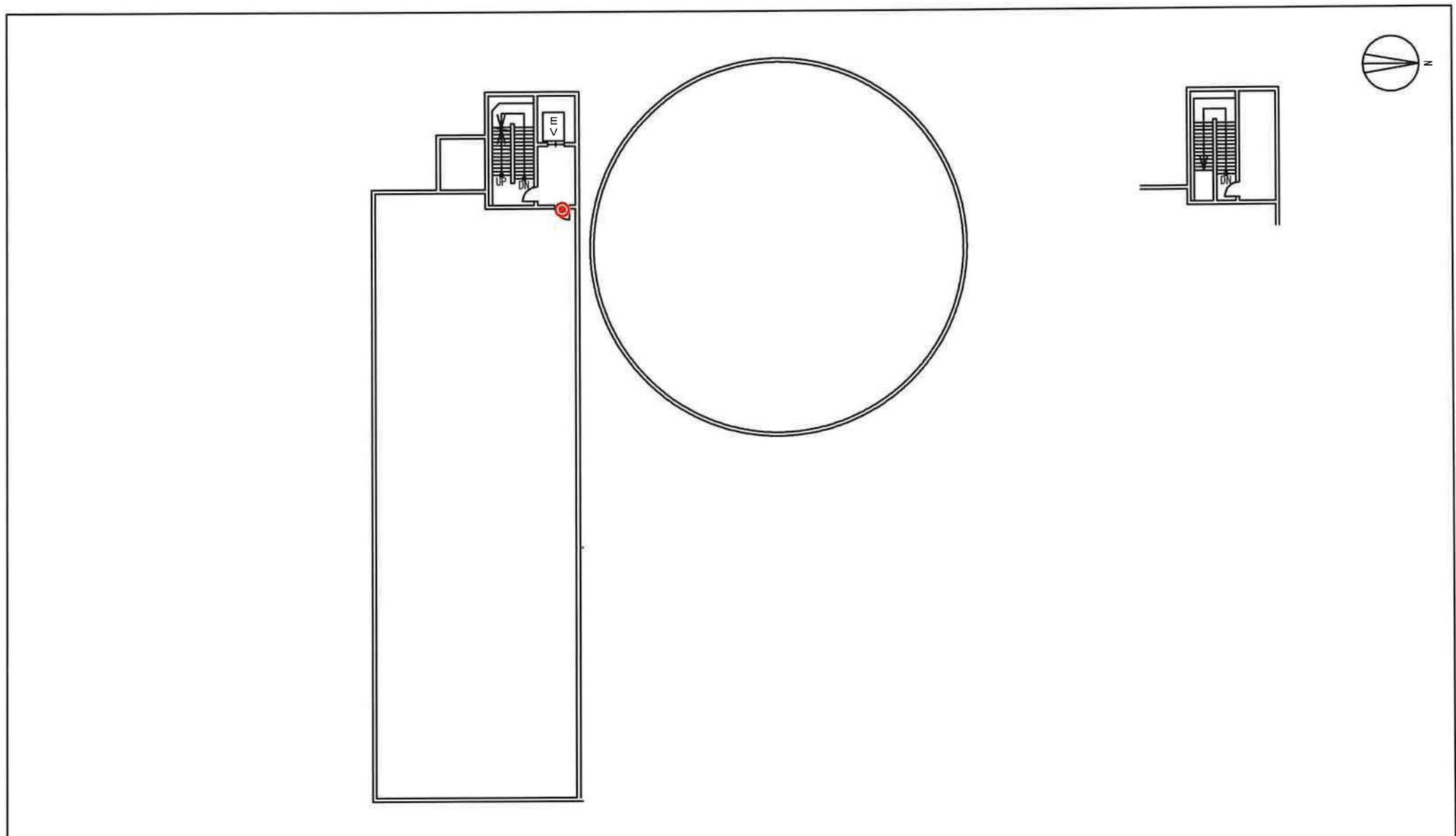
1  
\*\*\*

門真市 リサイクルプラザ棟

5/6

装置機器配置図





	カードリーダー			ワイヤレス受信機			監視カメラ	
	警報通信機			ワイヤレス送信機			ドームカメラ	
	IPモバイル			差動式火災感知器				
	電源装置			定温式火災感知器				
	ベル制御機			電気錠				
	警報ベル			電気錠制御機				
	ガラス破壊センサ			煙感知器				
	光電センサ			煙受信機			自火報盤 (お客様設備)	
	シャッターセンサ			金庫検知器			設備警報盤 (お客様設備)	
	マグネットセンサ	1		非常押釦			電話端子盤 (お客様設備)	
	パッシュセンサ			フラッシュライト			分電盤 (お客様設備)	

RF

補修年月日	年月日	承認	作図	縮尺 (A3)	門真市 リサイクルプラザ棟	6/6
	2025 10. 17	**		1 ***	 装置機器配置図	