

令和6(2024)年度

保存版

門真市

保健事業のご案内

令和6(2024)年4月～令和7(2025)年3月

◎詳細については毎月発行の広報・ホームページをご確認ください

もくじ

- 乳幼児健康診査、妊産婦、乳幼児の教室・相談、成人歯科健康診査、新規事業、その他健診など …… 1～2
- 成人の予防接種 …… 3
- こどもの予防接種 …… 4～5
- がん検診 …… 6～7
- 特定健診 …… 8
- 一般健診、後期高齢者医療健診など …… 9
- 健康診査・がん検診など取扱医療機関、その他の検査など …… 10
- 健診会場地図、健康相談・栄養相談、その他事業など …… 11
- 休日・夜間診療、救急医療相談窓口など …… 12

編集・発行：門真市保健福祉部健康増進課

母子保健事業のご案内

予約・お問合せは 健康増進課 ☎06-6904-6500

平日 午前9時～午後5時30分(土・日・祝・12月29日～1月3日除く)

- 感染症拡大防止、その他警報・災害等の影響で事業の延期・中止などの可能性があります。最新情報は、市ホームページをご確認ください。
- 健診や教室、相談の詳細は、市ホームページをご覧ください。

妊娠したら

詳しくはホームページをご覧ください。



妊娠判定

低所得妊婦の妊娠判定のための初回産科受診費用を助成します。



母子健康手帳の交付

妊娠と診断されたら、できるだけ早めに妊娠届出をしましょう。全員の方にご様子をお伺いする面接を行います。(30分～1時間程度)

妊婦健康診査

妊娠中は必ず定期的に健康診査を受けましょう。受診費用の公費負担があります。(妊娠届出時に受診券をお渡します)大阪府以外では、門真市の受診券を使用できません。受診時に費用を支払い、後日償還の申請をしていただくと、受診費用の一部を償還できる場合があります。

妊婦歯科健康診査

取扱医療機関は2ページをご覧ください。

出産・子育て応援ギフト

安心して出産・子育てができる環境整備のための、相談支援と経済的支援です。

- 出産応援ギフト(妊婦1人あたり5万円相当の電子ギフト) 妊娠届出時等で、妊婦にお会いした際に申請書をお渡しします。
- 妊娠8か月頃にアンケートを送付します。
- 子育て応援ギフト(児童1人あたり5万円相当の電子ギフト) こんにちは赤ちゃん訪問等で赤ちゃんにお会いした際に申請書をお渡しします。

詳しくはホームページをご覧ください。

門真市子育て支援アプリかどぴよ

門真市からのお知らせの受信や、予防接種のスケジュール管理、子育ての記録を保存できます。ここからアプリをダウンロードできます。母子健康手帳と併用してぜひご活用ください。



出産したら

詳しくはホームページをご覧ください。



産婦健康診査

受診費用の公費負担があります。

産後の電話相談

産後2週間ごろに助産師や保健師からご様子をお伺いするお電話をしています。

新生児訪問

ご希望等により、助産師や保健師が訪問します。



こんにちは赤ちゃん訪問

生後4か月までの赤ちゃんのご家庭に、地域の訪問員などが家庭訪問します。

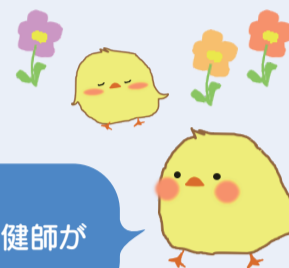
新生児聴覚検査

検査にかかる費用の一部助成を実施しています。

産後ケア事業

出産後の産婦さんと赤ちゃんが安心して生活をスタートできるように、事業を委託している市内の産婦人科(宿泊又は日帰りの利用)又は自宅(訪問での利用)で心身のケアや、育児相談、乳房のケアなどを行います。(利用料がかかります。)

乳幼児健康診査



健診は午後開催します。日時は個別通知します。

健診は必ず受けましょう。健診に来られなかったご家庭には、後日保健師が訪問させていただくことがあります。

4か月児健康診査	会場	保健福祉センター	市民プラザ	対象	
	令和6年	4月22日(月)	4月23日(火)	令和5年12月生	令和6年1月生
1歳6か月児健康診査	会場	保健福祉センター	対象		
	令和6年	4月25日(木)	令和4年9月生	10月生	11月生
		5月20日(月)	12月生	令和5年1月生	2月生
		6月27日(木)	3月生	4月生	5月生
		7月19日(金)	6月生	7月生	8月生
		8月22日(木)	9月生	10月生	11月生
		9月20日(金)	12月生	令和5年1月生	2月生
	令和7年	10月24日(木)	3月生	4月生	5月生
		11月19日(火)	6月生	7月生	8月生
		12月17日(火)	9月生	10月生	11月生
	2歳6か月児歯科健康診査	会場	保健福祉センター	対象	
令和6年	4月9日(火)	令和3年9月生	10月生	11月生	
	5月14日(火)	12月生	令和4年1月生	2月生	
	6月11日(火)	3月生	4月生	5月生	
	7月9日(火)	6月生	7月生	8月生	
	8月13日(火)	9月生	10月生	11月生	
	9月10日(火)	12月生	令和3年1月生	2月生	
	令和7年	10月8日(火)	3月生	4月生	5月生
		11月12日(火)	6月生	7月生	8月生
		12月10日(火)	9月生	10月生	11月生
		1月14日(火)	12月生	令和3年1月生	2月生
		2月18日(火)	3月生	4月生	5月生
		3月11日(火)	6月生	7月生	8月生
3歳6か月児健康診査	会場	保健福祉センター	対象		
令和6年	4月4日(木)	令和2年10月生	11月生	12月生	
	5月2日(木)	令和3年1月生	2月生	3月生	
	6月6日(木)	4月生	5月生	6月生	
	7月4日(木)	7月生	8月生	9月生	
	8月1日(木)	10月生	11月生	12月生	
	9月5日(木)	令和2年10月生	11月生	12月生	
	令和7年	10月3日(木)	1月生	2月生	3月生
		11月7日(木)	4月生	5月生	6月生
		12月5日(木)	7月生	8月生	9月生
		1月30日(木)	10月生	11月生	12月生
		2月6日(木)	1月生	2月生	3月生
		3月6日(木)	4月生	5月生	6月生

弱視等を早期発見するため、視覚検査に専用の機器を導入しました。

ゆうゆう健診・にこにこ健診・すくすく健診・すこやか相談

上記の各健診結果や相談内容に応じて、必要な人にご案内しています。

妊娠・出産・子育てに関する教室・相談



保健師等がご家庭を訪問し、相談などに対応します。

子育て世代包括支援センター ひよこテラス

妊娠期から子育て期までの心配ごとや悩みごとに対し、相談に応じます。また、安心して子育てができるように、ご家庭の希望等に応じて、関係機関等と連携しながら子育てを支援します。

かどママパパ教室 **要予約**

沐浴実習、パパの妊婦体験等を行っています。沐浴動画をYoutubeで公開中です。



離乳食講習会 **要予約**

離乳食の実演を行っています。



かどまひよこ教室 **要予約**

小さく生まれた赤ちゃんとお母さんの教室です。

ティーンズママのつどい **要予約**

10代の妊婦、10代で妊娠・出産したママの楽しいつどいの場です。

にんしんSOS

思いがけない妊娠に悩んだら、いますぐご相談を



- 感染症拡大防止、その他警報・災害等の影響で事業の延期・中止などの可能性があります。最新情報は、市ホームページでご確認ください。
- 健診や教室、相談の詳細は、市ホームページをご覧ください。



要予約

Let's アンチエイジング

●対象
子育て世代～
満年齢64歳までの市民

～かわれ どんどん まいbody～

いつまでも若くて健康的な身体をつくりませんか
☆☆子育て中のママ&美しさをキープしたい人集まれ☆☆

保育あり(1才～)
[要予約・利用無料]

日程や内容は広報やホームページでご確認ください

※受講された方限定で同日・同場所で健康いろいろ測定会(無料)を実施する日があります。



NEW

令和6年度より

がん患者のアピアランスケア支援事業
(ウィッグ等の補整具購入費用助成事業)

骨髄バンクドナー支援事業が始まります。
(骨髄などを提供したドナーに助成金を交付)

詳しくは令和6年4月以降の広報・ホームページをご確認下さい。



成人歯科健康診査 **要予約**

NEW

新たに20歳の人も
対象になりました。

～成人歯科健診を受けましょう～
8020運動を推進しています!! (80歳で20本の歯を残そう)

対象者	検査内容	実施期間	予約方法	費用
昭和29年・39年・49年・59年 平成6年・16年生まれの人	●問診 ●口腔内の一般検査 ●歯周疾患検査 ●口腔衛生の指導・助言	令和6(2024)年4月1日(月) ～令和7(2025)年3月31日(月)	取扱医療機関に予約	無料

成人歯科・妊婦歯科健康診査取扱医療機関

◎所定の健診項目は無料ですが、健診の結果で、再検査や精密検査、治療が必要となった場合は保険診療となり有料になります。

医療機関名	所在地	電話	医療機関名	所在地	電話
綾川歯科診療所	本町9-16 松原ハイツ1階	06-6906-5959	堤デンタルクリニック	垣内町1-11 ペアビル古川橋3階	06-6903-8164
磯和歯科医院	常称寺町27-16	072-881-3614	つる歯科クリニック	野里町14-27	072-881-6487
いちやなぎ歯科医院	南野町3-12	072-883-8851	寺田歯科医院	舟田町14-13	072-881-1180
氏井歯科医院	上島町44-9	072-884-2600	医) トクリキ歯科	常磐町6-16	072-882-2114
大西歯科医院	古川町9-16	06-6908-3319	とぬ歯科医院	小路町1-12 門真ブランドハイツ1階	06-6909-7792
オオハラ歯科診療所	幸福町6-10 ヨシカネビル1階	06-6905-6366	中塚歯科医院	桑才町27-25	072-885-0720
医) おかべ歯科医院	石原町29-12	06-6903-6385	なかつか歯科矯正歯科クリニック	末広町37-25 2階	06-6914-4618
岡村歯科医院	脇田町31-8	072-396-6628	NAKATSUKA DENTAL	向島町3-35 Bears2階	06-6995-4184
尾崎歯科医院	上島町45-17	072-842-6480	那須歯科医院	大字北島585-22	072-884-6401
小野歯科医院	浜町5-17	06-6901-9339	服部歯科	宮野町12-18	072-881-3659
かわい歯科お口のケアクリニック	柳町5-1 グラン・ドムール門真117号	06-6995-4151	ひまわり歯科医院	岸和田3-36-10 サンピカA202号	072-803-6474
河合歯科	新橋町8-31 新橋ストア2階	06-6906-0118	フォレストデンタルクリニック	江端町13-23	072-812-3580
クマシロ歯科診療所	石原町5-24 日光ハイツ1階	06-6901-5355	二葉歯科	四宮5-11-23 西原ビル2階	072-885-7155
医) クローバー歯科	島頭3-3-5 クレール白鳩1階	072-887-4182	松倉歯科医院	脇田町23-11	072-883-3008
ゴトウ歯科医院	野里町6-16 アビタ八番館1階	072-884-1221	医) 松下歯科医院	新橋町14-1 松下ハイム1階	06-6908-2515
すが歯科クリニック	本町7-18	06-6900-4182	松下歯科医院	朝日町21-3-100	072-884-0418
須沢歯科・矯正歯科	宮野町3-24	072-883-1188	松本歯科医院	垣内町7-7	06-6901-3849
医) 医之和会 小児歯科矯正スマイルプラザ	宮野町3-23 メリックビル2階	072-881-4618	医) 松島歯科	末広町26-6 3階	06-6908-8809
高井歯科医院	月出町5-30 シャトー戸田1階	06-6905-1441	まるやま歯科医院	野里町8-1 東ビル1階	072-883-9530
鷹木歯科医院	古川町2-5	06-6909-7160	山上歯科診療所	新橋町3-3-302	06-6908-0873
高橋歯科	宮前町18-5	072-883-0567	Yuri Dental Clinic	元町19-6	06-7777-5245
高橋歯科	本町1-3	06-6906-0567	吉岡歯科医院	大倉町26-15	06-6902-3302
高間歯科医院	千石東町2-46	072-885-7002	よしみち歯科	末広町17-18 ポケットアベニューA101	06-6909-0080
滝川歯科医院	浜町19-3	06-6902-6686	Miraiデンタルクリニック kadoma	松生町1-11 ららぽーと門真3階	06-6902-1300
多々見歯科医院	三ツ島2-8-5	072-883-8211			

令和6(2024)年3月現在



結核検診 **要予約** 骨粗しょう症検診

結核検診：6月3日(月)から、骨粗しょう症検診：8月5日(月)から予約開始

●予約・お問合せ先

健康増進課 ☎06-6904-6500

※日程などの詳細については広報・ホームページでお知らせします。

●WEB予約

WEB予約は
骨粗しょう症検診のみ



検診種類	対象者 年齢：令和6年度末 (令和7年3月31日)の時点	受診回数	検査内容	自己負担金 免除になる制度があります。 P7の注意事項でご確認ください。	検診方法
結核検診	15歳から39歳の人	年度に1回	問診・レントゲン間接撮影	100円	集団 (保健福祉センター・市民プラザ)
骨粗しょう症 検診	15歳以上の人	年度に1回	問診・検査(骨強度検査) ※希望者には保健指導、栄養相談、 運動(実技)も実施	500円	集団 (保健福祉センター・市民プラザ)

成人の予防接種

お問い合わせは **健康増進課** ☎06-6904-6400
平日 午前9時～午後5時30分(土・日・祝・12月29日～1月3日除く)

個別接種

要予約 ●下表の取扱医療機関に直接ご予約ください(寝屋川市・守口市・四條畷市・大東市の医療機関はホームページでご確認下さい)。
◎持ち物：保険証等住所と年齢が確認できるもの(高齢者肺炎球菌接種対象者で案内通知が届いた人は、**接種券も必ず持参**)。
(お持ちの人は)健康手帳、予防接種手帳、(接種を受ける人の)母子健康手帳(成人用風しん等のみ)。
◎接種費用：有料

種別	接種対象年齢・回数・接種費用など	
高齢者肺炎球菌	①65歳の人 ②60歳以上65歳未満で、心臓・腎臓・呼吸器・ヒト免疫不全ウイルスによる身体障がい者手帳1級所持者 接種費用：2000円 ※接種券を持参されない場合は全額自己負担。 接種回数：1回限り ●過去に自費もしくは定期接種として肺炎球菌ワクチン(ニューモバックスNP)を接種された人は定期接種の対象外となり、任意接種となります。 ●①又は②に当てはまる生活保護受給者は事前に健康増進課又は保護課で申請すると、接種費用が無料になります。 ●②の人は障がい者手帳を持参してください。 ●接種券が無い場合、健康増進課にお問い合わせください。 ●70歳以上の人を対象とした経過措置は終了しました。	妊娠を希望する女性とその配偶者(妊婦の配偶者を含む) 接種費用：女性3000円 男性1500円 接種回数：風しん単独ワクチンもしくは麻しん風しん混合(MR)ワクチンどちらか1回限りの助成です。 ●大阪府の指定する医療機関にて、無料で風しん抗体検査受診可能(事前予約制)。 ●風しん抗体検査を受けた人はその結果を持参ください。 ●現在妊娠またはその可能性がある人、麻しん風しん混合(MR)ワクチン・風しん単独ワクチンを2回接種済みの人、風しんにかかったことがある人は受けられません。 ●接種後2か月間は、妊娠を避けてください。
インフルエンザ(高齢者)	①65歳以上の人 ②60歳以上65歳未満で、心臓・腎臓・呼吸器・ヒト免疫不全ウイルスによる身体障がい者手帳1級所持者 接種費用：1000円 ●①又は②に当てはまる生活保護受給者は事前に健康増進課又は保護課で申請すると、接種費用が無料になります。 ●②の人は障がい者手帳を持参してください。 ●接種期間等は広報かどまでお知らせします。	<div style="border: 1px solid black; padding: 5px;"> <h3 style="text-align: center;">風しんに関する追加的対策について</h3> <p style="text-align: center;">〈 風しん抗体保有率の低い年代対象に平成31(2019)年度から令和6(2024)年度末まで実施 〉</p> <p>対 象：昭和37年4月2日生～昭和54年4月1日生の男性 実施方法：「風しん抗体検査」の結果、十分な抗体価がない場合、「麻しん風しん混合(MR)ワクチン」を接種。 費 用：風しん抗体検査及びMRワクチン接種について無料 ・対象となる人へ、2024年6月頃までに、有効期限が2025年3月までのクーポン券を送付します。新しいクーポン券が届くまでは、2022年度に送付したクーポン券を使用してください。 ※クーポン券をお持ちでも、既に風しんにかかった人などは対象外となります。 ※詳細については、市ホームページでお知らせします。</p> </div>
新型コロナワクチン	●令和6年3月で特例臨時接種(無料)が終了しました。4月以降に接種を受ける場合は、任意接種(自費)となります。 ●令和6年秋から開始する定期接種の詳細については、決まり次第広報かどまでお知らせします。	

◎「…未満」：対象日の前日までを指します。 ◎5ページの注意事項もご確認のうえ接種をお受けください。

個別接種取扱医療機関(成人)

要予約 ◎上記内容をよくお読みの上電話予約し、接種をお受けください。

成風…成人用風しん等 高肺…高齢者肺炎球菌 高イ…高齢者インフルエンザ 風追…風しんに関する追加的対策(抗体検査)

医療機関名	所在地	電 話	成風	高肺	高イ	風追
あいわ診療所	新橋町 2-12	06-6908-0721	○	○	○	○
飯藤産婦人科	末広町 2-7	06-6909-0815	○		○	
いそのクリニック	島頭 4-8-18	072-814-8800	○	○	○	○
いぶきクリニック	幸福町 1-37	06-6909-1110		○	○	
いぶきクリニック分院	幸福町 1-40	06-6909-2001		○	○	
今村血管外科クリニック	宮野町 3-23	072-800-5330		○	○	
大西クリニック	大倉町 31-5	06-6908-2600		○	○	○
柏木クリニック	朝日町 21-3-100	072-885-8778		○	○	○
門真弘道会クリニック	新橋町 33-12	06-6902-7272		○	○	
神谷産婦人科医院	本町 25-8	06-6908-5156	○		○	○
萱島生野病院	上島町 22-11	072-885-3000		○	○	○
河村クリニック	常盤町 5-2	072-800-0800	○	○	○	○
かんやまクリニック	末広町 1-11	06-6780-3600		○	○	
きたなか耳鼻咽喉科	常称寺町 16-56 2F	072-886-1661			○	
くさかクリニック	向島町 3-1	06-6901-6795			○	
くどうゆりこ診療所	下馬伏町 29-3	072-812-7834	○	○	○	○
くまにしクリニック	向島町 3-35 ベアーズ 2F	06-6906-5558	○	○	○	○
栗林クリニック	元町 4-5	06-6909-2060			○	
栗山診療所	幸福町 19-18	06-6904-3387			○	
堺医院	新橋町 17-17	06-6909-1539	○	○	○	
坂井 CS クリニック	新橋町 3-3-301	06-6908-1782	○	○	○	○
七ふくハートクリニック	五月田町 38-12 ナカニビル	072-886-2022	○	○	○	○
神道レディースクリニック	向島町 3-35 ベアーズ 2F	06-6905-8007	○		○	○
内科・消化器内科杉本クリニック	垣内町 12-32 1F	06-6115-5086	○	○	○	○
鈴木診療所	松葉町 6-26	06-6902-6329	○	○	○	○
正幸会病院	中町 11-54	06-6905-8833	○	○	○	○
摂南総合病院	柳町 1-10	06-6909-0300	○	○	○	○
蒼生病院	横地 596	072-885-1711	○	○	○	
高橋医院	宮前町 18-5	072-882-3555	○	○	○	○
高橋クリニック	千石東町 2-46	072-883-8068	○	○	○	○
竹内医院	大倉町 6-13	06-6780-5511	○	○	○	○
竹田クリニック	野里町 2-23	072-885-6000		○	○	
竹野クリニック	柳田町 27-1	06-6906-0206	○	○	○	○
田中診療所	宮野町 7-2	072-884-0968		○	○	
たにざわクリニック	三ツ島 1-2-22	072-883-6300	○	○	○	○
津久田医院	上野口町 38-5	072-885-2866	○	○	○	○
つむき内科クリニック	常称寺町 16-56 2F	072-814-5100	○	○	○	○
津本医院	舟田町 5-32	072-881-5349	○	○	○	○
寺西内科	本町 30-15	06-6907-6665		○	○	○
土肥医院	上野口町 12-1	072-881-3690		○	○	○
富樫クリニック	岸和田 3-1-26	072-885-2000	○	○	○	○
中川医院	四宮 5-7-13	072-884-5807	○	○	○	○
中竹医院	末広町 38-31	06-6900-6666			○	
中塚医院	浜町 19-3	06-6901-0010	○	○	○	○
長岡整形外科クリニック	常称寺町 17-5	072-884-1275		○	○	
長瀬診療所	三ツ島 4-21-35	072-882-7077	○	○	○	○
永浜クリニック	野里町 16-21	072-881-0332	○	○	○	○
にしうらクリニック	本町 2-2	06-6907-1556			○	
西川内科	幸福町 11-1	06-6902-2921	○	○	○	○
西田内科	本町 9-6	06-6906-0737		○	○	
任医院	舟田町 39-10	072-883-2938	○	○	○	○
はまぐち内科・循環器クリニック	大池町 13-22	072-800-7716	○	○	○	○
ひろた内科	横地 607-1	072-883-0180	○	○	○	○
ふくいクリニック	速見町 6-3	06-6780-9090	○	○	○	○
ふちや整形外科	東江端町 10-38	072-800-4155			○	
益田診療所	大倉町 3-6	06-6901-0231	○	○	○	○
みどり診療所	城垣町 2-33	072-882-1118	○	○	○	○
南川クリニック	新橋町 1-18	06-6900-8600		○	○	
室谷クリニック	東江端町 1-19	072-842-6111	○	○	○	○
もりもと内科クリニック	江端町 38-20	072-882-3370	○	○	○	○
クリニックモロイ	下島町 1-18	072-882-6250		○	○	○
吉岡医院	朝日町 15-1	072-881-0468	○	○	○	○
ヨシダクリニック	末広町 26-6	06-6909-2648	○	○	○	○

令和6(2024)年2月現在

令和6(2024)年3月現在



こどもの予防接種

お問い合わせは **健康増進課 ☎06-6904-6400**
平日 午前9時～午後5時30分(土・日・祝・12月29日～1月3日除く)

個別接種

要予約

- 取扱医療機関に直接ご予約ください(5ページでご確認ください)。
- ◎持ち物：母子健康手帳。●母子健康手帳を忘れた人は接種できません。
- ◎接種費用：無料。

種別	接種対象年齢と回数	接種間隔
ロタウイルス	<ul style="list-style-type: none"> ロタリックス 出生6週0日後から24週0日後まで、2回接種 ロタテック 出生6週0日後から32週0日後まで、3回接種 	27日以上の間隔をあける ※標準的にはどちらのワクチンも生後2カ月に至った日から出生14週6日後までに1回目の接種。
BCG	1歳になる前日まで(望ましい接種月齢:5か月～8か月まで)【1回接種】 両腕にステロイド剤を塗布している場合は接種できません。 ※令和2(2020)年4月から個別接種のみの実施となりました。集団接種は実施しておりませんのでご注意ください。	
ヒブ	接種開始時が2か月～7か月になる前日まで【初回3回※、追加1回】 接種開始時が7か月～1歳になる前日まで【初回2回※、追加1回】 ※初回2回目及び3回目の接種は1歳になる前日までに接種。それを越えた場合は行わないが追加接種は可能で、初回接種に係る最後の注射終了後27日以上(医師が認めるときは20日)の間隔をおいて1回接種。 ●令和6年4月1日以降に接種を開始する場合は、原則、五種混合ワクチンを使用します。	初回:27日以上(医師が必要と認めるときは20日)標準的には1か月までの間隔をおく。 追加:初回終了後、7か月以上おく。
	接種開始時が1歳～5歳になる前日まで【1回】 ●令和6年4月1日以降に接種を開始する場合は、原則、五種混合ワクチンを使用します。	
小児用肺炎球菌	接種開始時が2か月～7か月になる前日まで【初回3回※、追加1回】 ※標準的には1歳になる前日まで。ただし、初回2、3回目は2歳になる前日までにすることとし、それを越えた場合は行わない。初回2回目の接種が1歳を超えた場合、3回目の接種は行わない。(追加接種は可能)	初回:27日以上の間隔をおく。 追加:1歳以降、標準的には1歳から1歳3か月の間で、初回終了後60日以上の間隔をおく。
	接種開始時が7か月～1歳になる前日まで【初回2回※、追加1回】 ※標準的には1歳になる前日まで。ただし、初回2回目は2歳になる前日までにすることとし、それを越えた場合は行わない。(追加接種は可能)	初回:27日以上の間隔をおく。 追加:1歳以降で、初回終了後60日以上の間隔をおく。
	接種開始時が1歳～2歳になる前日まで【2回】	60日以上の間隔をおく。
	接種開始時が2歳～5歳になる前日まで【1回】	
B型肝炎	1歳になる前日まで【3回】 ●標準的には生後2か月から生後9か月になるまで。 ※出生直後に健康保険により1回でもB型肝炎ワクチンの投与を受けた人は対象外(残りの接種回数も保険適用)	27日以上の間隔をあけて2回接種。 さらに1回目の接種から139日以上の間隔をあけて1回接種。
五種混合	1期 2か月～7歳6か月になる前日まで【初回3回、追加1回】 ●標準的には2か月から7か月になる前日までに初回接種を開始。 ●五種混合とは、ジフテリア、百日せき、破傷風、不活化ポリオ、ヒブのことです。 ●令和6(2024)年4月から追加されました。令和6年4月1日以降に接種を開始する場合は、ヒブ・四種混合に代わり、原則、五種混合ワクチンを使用します。	初回:20日以上、標準的には20日から56日までの間隔をおいて3回接種 追加:初回終了後6か月以上、標準的に6か月から18か月までの間隔をおいて1回
四種混合	1期 2か月～7歳6か月になる前日まで【初回3回、追加1回】 ●標準的には2か月から1歳になる前日までに初回3回を接種。 ●四種混合とは、ジフテリア、百日咳、破傷風、不活化ポリオのことです。 ●令和6年4月1日以降に接種を開始する場合は、原則、五種混合ワクチンを使用します。	初回:20日以上、標準的には1か月の間隔をおいて3回接種。 追加:初回終了後6か月以上標準的に12か月から18か月までの間隔をおいて1回接種。
二種混合(DT)	11歳～13歳になる前日まで【1回】 ●DTとは、ジフテリア、破傷風のことです。	標準的に11歳に達したときから12歳に達するまで
日本脳炎	1期 6か月～7歳6か月になる前日まで【初回2回、追加1回】 2期 9歳～13歳になる前日まで【1回】 ●平成7年4月2日～平成19年4月1日生の人で、日本脳炎の接種を差し控えておられた人は、20歳になる前日までの間末接種分を接種することができます。ただし、2期の接種は1期終了した9歳以上の人が対象となります。	1期 初回:6日以上標準的には1か月までの間隔で2回接種。 追加:初回終了後6か月以上標準的にはおおむね1年おいて1回接種。 2期 標準的に9歳に達したときから10歳に達するまで
麻しん風しん混合(MR)	1期 1歳～2歳になる前日まで【1回】 2期 対象:平成30(2018)年4月2日～平成31(2019)年4月1日生まれ 期間:小学校就学1年前の(4月1日)～就学前日(3月31日)まで【1回】	
水痘	1歳～3歳になる前日まで【2回】	1回目:標準的に1歳～1歳3か月に達するまで 2回目:1回目終了後3か月以上、標準的には6か月～1年までの間隔をおく。
ヒトパピローマウイルス感染症(HPV) ※子宮頸がん予防	小学6年生～高校1年生の女子(対象:平成19(2007)年4月2日生～平成24(2012)年4月1日生) サーバリックス(2価)、ガーダシル(4価)は【3回】 シルガード9(9価)は【2回】または【3回】※詳細は市ホームページをご覧ください。 ●ワクチンは同種類のを接種。 ● キャッチアップ接種 積極的な勧奨を差し控えている間に定期接種の対象で未接種の女性。 期間:令和4年4月から令和7年3月までの3年間です。 対象者:平成9(1997)年4月2日から平成20(2008)年4月1日生まれで未接種の女性	サーバリックス 2回目:1回目接種から1か月後に接種(2価) 3回目:1回目接種から6か月後に接種 ガーダシル 2回目:1回目接種から2か月後に接種(4価) 3回目:1回目接種から6か月後に接種 シルガード9(9価) 2回接種の場合 15歳になるまでに1回目を接種していること 2回目:1回目接種から6か月後に接種 3回接種の場合 2回目:1回目接種から2か月後に接種 3回目:1回目接種から6か月後に接種

麻しん風しん混合ワクチンの予防接種は **1歳と就学前**の2回とも必ず受けましょう!!

HPVワクチンのキャッチアップ接種は **令和7年3月**で終了します。3回の接種を完了するまでに6カ月かかるためお早めに接種を検討してください。

予防接種を受ける時は、必ず**母子健康手帳**を持参してください。

予防接種のスケジュール管理は、子育て支援アプリ **かどびよ** を使うと安心!!

ブラウザ版



iOS・Apple用



Android用



個別接種取扱医療機関(こども)

要予約



◎電話予約の上、接種当日は「母子健康手帳」を持参してください。

小児MR…小児用麻しん風しん混合 二混…二種混合 四混…四種混合 五混…五種混合 日脳…日本脳炎
HPV…ヒトパピローマウイルス感染症(子宮頸がん予防) 小児肺炎…小児肺炎球菌 B肝…B型肝炎

医療機関名	所在地	電話	小児MR	二混	四混	五混	日脳	水痘	BCG	HPV	ヒブ	小児肺炎球菌	B肝	HPV
あおいレディースクリニック	島頭 4-1-1 3F	072-800-3510								○				
飯藤産婦人科	末広町 2-7	06-6909-0815								○				
いそのクリニック	島頭 4-8-18	072-814-8800	○	○	○	○	○	○	○		○	○	○	○
神谷産婦人科医院	本町 25-8	06-6908-5156								○				
萱島生野病院	上島町 22-11	072-885-3000	○	○	○	○	○	○	○	○	○	○	○	○
河村クリニック	常盤町 5-2	072-800-0800	*	○	○	○	*	○	○	○	○	○	○	○
栗林クリニック	元町 4-5	06-6909-2060								○				
堺医院	新橋町 17-17	06-6909-1539	○	○	○	○	○	○	○	○	○	○	○	○
神道レディースクリニック	向島町 3-35 ペアーズ2F	06-6905-8007								○				
鈴木診療所	松葉町 6-26	06-6902-6329	○	○	○	○	○	○	○	○	○	○	○	○
スマイルこどもクリニック	宮野町 3-21	072-881-5500	○	○	○	○	○	○	○	○	○	○	○	○
摂南総合病院	柳町 1-10	06-6909-0300	○	○	○	○	○	○	○	○	○	○	○	○
高橋医院	宮前町 18-5	072-882-3555	○	○	○			○						
高橋クリニック	千石東町 2-46	072-883-8068	○	○	○			○		○				
竹野クリニック	柳田町 27-1	06-6906-0206	○	○	○	○	○	○	○	○	○	○	○	○
たにざわクリニック	三ツ島 1-2-22	072-883-6300	○	○	○	○	○	○	○	○	○	○	○	○

医療機関名	所在地	電話	小児MR	二混	四混	五混	日脳	水痘	BCG	HPV	ヒブ	小児肺炎球菌	B肝	HPV
津久田医院	上野町 38-5	072-885-2866	○	○	○	○	○	○	○	○	○	○	○	○
つむぎ内科クリニック	常称寺町 16-56 2F	072-814-5100	○	○	○			○	○					
富樫クリニック	岸和田 3-1-26	072-885-2000	○	○				○	○	○				
中塚医院	浜町 19-3	06-6901-0010	○	○	○	○	○	○	○			○	○	○
長瀬診療所	三ツ島 4-21-35	072-882-7077						○						
永浜クリニック	野里町 16-21	072-881-0332	○	○	○	○	○	○	○	○	○	○	○	○
はすい小児科	向島町 3-35 ペアーズ2F	06-6995-4789	○	○	○	○	○	○	○	○	○	○	○	○
はまぐち内科・循環器クリニック	大池町 13-22	072-800-7716	○	○	○	○	○	○	○	○	○	○	○	○
ひろた内科	横地 607-1	072-883-0180								○				
益田診療所	大倉町 3-6	06-6901-0231	○	○	○	○	○	○	○	○	○	○	○	○
松下こどもクリニック	末広町 18-9	06-6906-1188	○	○	○	○	○	○	○	○	○	○	○	○
室谷クリニック	東江端町 1-19	072-842-6111	○	○				○	○					
もりもと内科クリニック	江端町 38-20	072-882-3370	○	○				○	○					
吉岡医院	朝日町 15-1	072-881-0468	○	○	○	○	○	○	○	○	○	○	○	○
ヨシダクリニック	末広町 26-6	06-6909-2648	○	○				○	○					
よしはら小児科クリニック	岸和田 3-36-10	072-882-0321	○	○	○	○	○	○	○	○	○	○	○	○

*2期のみ接種可能

令和6(2024)年2月現在

●注意事項

予防接種を受けることができない人

- ①明らかに発熱している人
- ②重篤な急性疾患にかかっていることが明らかな人
- ③当該疾病にかかる予防接種の成分によって、アナフィラキシーショックを起こしたことが明らかな人
- ④麻しん、風しん、おたふくかぜ、水痘などが治って1か月以上経過していない人
- ⑤突発性発疹、手足口病などが治って2週間以上経過していない人
- ⑥BCGについては、外傷などによるクロイドが認められる人
- ⑦妊娠または妊娠の可能性のある人
- ⑧その他、予防接種をすることが不適当な状態にある人

予防接種を受ける際の注意

- ①「予防接種の手引き」をよく読んで、予防接種の必要性や副作用についてよく理解しましょう。(「予防接種の手引き」は健康増進課にあります)
- ②接種前日は入浴し、清潔な肌着を着用してください。
- ③接種されるお子さんの健康状態をよく知っている保護者が同伴してください。
- ④副腎皮質ホルモン剤(ステロイド剤)を服用している場合は主治医へご相談ください。またBCGについては接種部位(両腕)にステロイド剤を塗布している場合は、少なくとも接種前日からの塗布は控えてください。
- ⑤3~6か月以内に輸血、ガンマグロブリンの投与を受けた場合は、主治医へご相談ください。

他市での接種について(門真市外へ転出予定の人は必ずご確認ください。)

- ①定期予防接種は、守口市・寝屋川市・大東市・四條畷市の取扱医療機関でも、本市と同様に接種を受けることができます。(依頼書の発行申請は不要です。)
 - ②その他の市町村で接種を希望される場合は、依頼書の発行申請が必要です。詳細は、市ホームページをご覧ください。
- ※転出により、接種時の住民票の住所が門真市・守口市・寝屋川市・大東市・四條畷市以外となる場合で、門真市内の医療機関で接種を受ける際は、転出先の市町村が発行する依頼書が必要です。依頼書がない場合は、全額実費負担となる場合があります。詳しくは、健康増進課までご相談ください。

予防接種の間隔(十分注意しましょう)

BCG・麻しん風しん混合・おたふくかぜ・水痘(みずぼうそう)などの生ワクチンを接種した後は、**27日以上**の間隔をあげなければ、別の生ワクチンの予防接種を受けることができません。

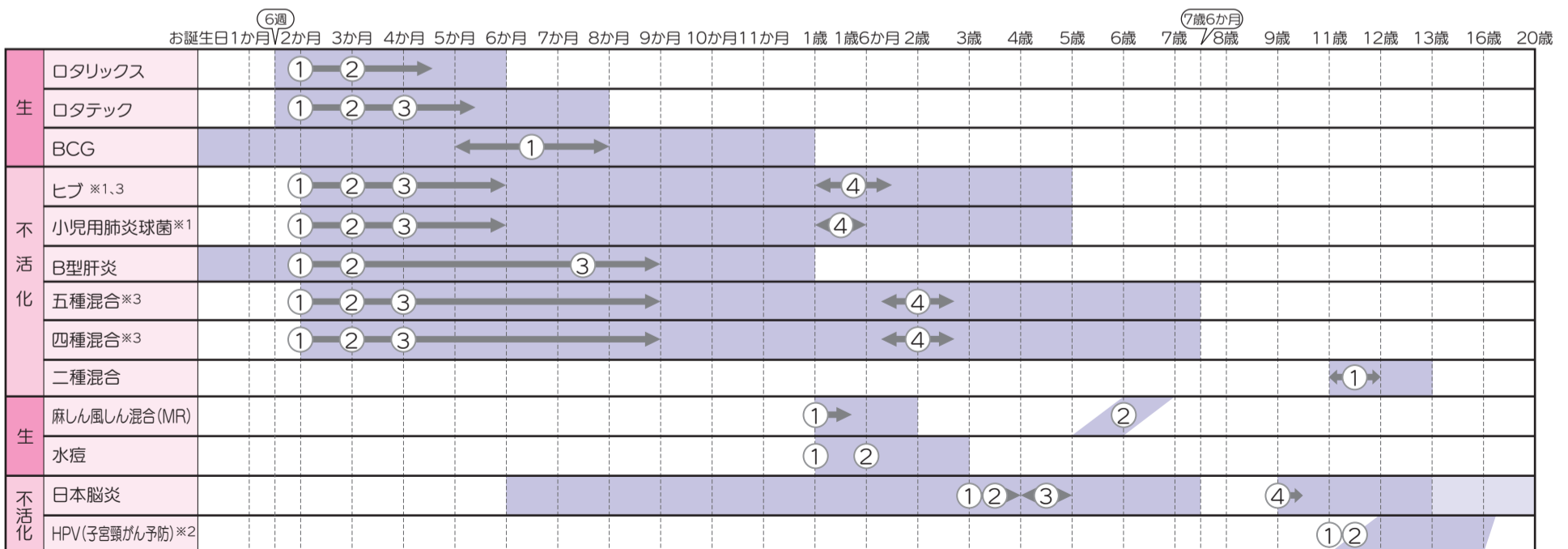
(子育て支援アプリかどぴよ)
予防接種のスケジュール管理ができます。(詳しくは1ページ)



予防接種を受けた後の注意

- ①予防接種を受けた後30分間は、接種会場でお子さんの様子を観察するか、医師とすぐに連絡をとれるようにしておきましょう。急な副作用はこの間に起こることがあります。
- ②接種後生ワクチン[BCG・麻しん風しん混合・おたふくかぜ・水痘(みずぼうそう)・ロタウイルスなど]では2~3週間、不活化ワクチン[ポリオ・四種混合・二種混合・日本脳炎・インフルエンザ・ヒブ・肺炎球菌・B型肝炎・ヒトパピローマウイルス感染症(子宮頸がん予防)など]では24時間は副作用の出現に注意しましょう。
- ③入浴はさしつかえありませんが、注射した部位をわざとこすることはやめましょう。
- ④接種当日は激しい運動は避けましょう。
- ⑤接種後、高熱・けいれん・接種部位の異常な腫れなど異常をきたした場合には、医師の診察を受け健康増進課までご連絡ください。

定期予防接種のプラン例



生 ワクチン: 次の他の種類の生ワクチン接種は27日以上の間隔をあげる(4週間後の同じ曜日から接種可能) ◀④▶ 参考接種時期(数字は接種回数) 定期予防接種の対象年齢
※1 接種開始年齢により、接種回数・接種間隔が異なります。上記表は生後7か月未満で接種開始した標準の接種方法を示しています。 ※2 ワクチンの種類によって、接種回数・接種間隔が異なります。
※3 令和6年4月1日以降に接種を開始する場合は、ヒブ・四種混合に代わり、原則、五種混合ワクチンを使用します。

〈麻しん風しん混合ワクチンの予防接種は1歳と就学前の2回とも必ず受けましょう!!〉

対象年齢の方はがん検診がお得に受けれます!!

がん検診の種類と内容

※対象者の年齢については年度末年齢(当該年度の3月31日時点)です。
下の年度末年齢早見表で生年月日から対象の健(検)診をご確認ください。

検診種類	対象者 年齢：令和6年度末 (令和7年3月31日時点)	受診回数	検査内容	自己負担金 (免除になる制度があります。 7ページの注意事項で ご確認ください。)	検診方法 (集団検診の日程は7ページ、 個別検診の取扱医療機関は 10ページでご確認ください。)	
胃がん検診	50歳以上の人	年度に1回	問診・レントゲン撮影(バリウム検査)	800円	集団(保健福祉センター) 個別(市内取扱医療機関)	
	50歳以上で 年度末年齢が偶数年齢の人	2年に1回	問診・内視鏡検査	2000円	個別(市内取扱医療機関)	
※年度末年齢が50歳以上で偶数年齢の人は、バリウム検査と内視鏡検査のどちらかを選択して受診できます(年度内で両方を受診することはできません)。 ※内視鏡検査を受診した翌年度は、胃がん検診(バリウム検査、内視鏡検査とも)は受診できません。						
大腸がん検診	40歳以上の人	年度に1回	問診・便潜血反応検査	300円	集団(保健福祉センター) 個別(市内取扱医療機関)	
肺がん検診	40歳以上の人	年度に1回	問診・レントゲン間接撮影	100円	集団(保健福祉センター・市民プラザ)	
			問診・レントゲン直接撮影	400円	個別(市内取扱医療機関)	
上記に加え、必要に応じて喀痰細胞診を実施。費用は、集団検診300円/個別検診500円						
子宮がん検診	20歳以上で 年度末年齢が 偶数年齢の女性	2年に1回	問診・視診・細胞診(頸部)・内診	頸部：500円	集団(保健福祉センター・市民プラザ)	
			個別は上記に加え、必要に応じ体部細胞診	頸部：500円 頸体部：1000円	個別(市内取扱医療機関)	
乳がん検診	40歳以上で 年度末年齢が 偶数年齢の女性	2年に1回	40歳以上50歳未満	問診・マンモグラフィ (2方向)	1500円	集団(保健福祉センター・市民プラザ) 個別(取扱医療機関)
			50歳以上	問診・マンモグラフィ (1方向)	1200円	

令和6年度 年度末年齢とがん検診対象年齢の早見表

※対象者の年齢については年度末年齢(当該年度の3月31日時点)です。

○=受診可 △=令和5年4月1日～令和6年3月31日に内視鏡検査を受診されていない人は受診可

生年月日	令和6年度末 (令和7年3月31日) 時点の年齢	がん検診					
		胃		大腸	肺	子宮	乳
		レントゲン撮影 (バリウム服用)	胃内視鏡検査				
		50歳以上	40歳以上	40歳以上	20歳以上	40歳以上	
平成16年4月1日～平成17年3月31日	20歳					○	
平成15年4月1日～平成16年3月31日	21歳						
平成14年4月1日～平成15年3月31日	22歳					○	
平成13年4月1日～平成14年3月31日	23歳						
平成12年4月1日～平成13年3月31日	24歳					○	
平成11年4月1日～平成12年3月31日	25歳						
平成10年4月1日～平成11年3月31日	26歳					○	
平成9年4月1日～平成10年3月31日	27歳						
平成8年4月1日～平成9年3月31日	28歳					○	
平成7年4月1日～平成8年3月31日	29歳						
平成6年4月1日～平成7年3月31日	30歳					○	
平成5年4月1日～平成6年3月31日	31歳						
平成4年4月1日～平成5年3月31日	32歳					○	
平成3年4月1日～平成4年3月31日	33歳						
平成2年4月1日～平成3年3月31日	34歳					○	
平成元年4月1日～平成2年3月31日	35歳						
昭和63年4月1日～平成元年3月31日	36歳					○	
昭和62年4月1日～昭和63年3月31日	37歳						
昭和61年4月1日～昭和62年3月31日	38歳					○	
昭和60年4月1日～昭和61年3月31日	39歳						
昭和59年4月1日～昭和60年3月31日	40歳			○	○	○	○
昭和58年4月1日～昭和59年3月31日	41歳			○	○		
昭和57年4月1日～昭和58年3月31日	42歳			○	○	○	○
昭和56年4月1日～昭和57年3月31日	43歳			○	○		
昭和55年4月1日～昭和56年3月31日	44歳			○	○	○	○
昭和54年4月1日～昭和55年3月31日	45歳			○	○		
昭和53年4月1日～昭和54年3月31日	46歳			○	○	○	○
昭和52年4月1日～昭和53年3月31日	47歳			○	○		
昭和51年4月1日～昭和52年3月31日	48歳			○	○	○	○
昭和50年4月1日～昭和51年3月31日	49歳			○	○		
昭和49年4月1日～昭和50年3月31日	50歳	○	○	○	○	○	○
昭和48年4月1日～昭和49年3月31日	51歳	△		○	○		
昭和47年4月1日～昭和48年3月31日	52歳	○	○	○	○	○	○
昭和46年4月1日～昭和47年3月31日	53歳	△		○	○		
昭和45年4月1日～昭和46年3月31日	54歳	○	○	○	○	○	○
昭和44年4月1日～昭和45年3月31日	55歳	△		○	○		

生年月日	令和6年度末 (令和7年3月31日) 時点の年齢	がん検診					
		胃		大腸	肺	子宮	乳
		レントゲン撮影 (バリウム服用)	胃内視鏡検査				
		50歳以上	40歳以上	40歳以上	20歳以上	40歳以上	
昭和43年4月1日～昭和44年3月31日	56歳	○	○	○	○	○	○
昭和42年4月1日～昭和43年3月31日	57歳	△		○	○		
昭和41年4月1日～昭和42年3月31日	58歳	○	○	○	○	○	○
昭和40年4月1日～昭和41年3月31日	59歳	△		○	○		
昭和39年4月1日～昭和40年3月31日	60歳	○	○	○	○	○	○
昭和38年4月1日～昭和39年3月31日	61歳	△		○	○		
昭和37年4月1日～昭和38年3月31日	62歳	○	○	○	○	○	○
昭和36年4月1日～昭和37年3月31日	63歳	△		○	○		
昭和35年4月1日～昭和36年3月31日	64歳	○	○	○	○	○	○
昭和34年4月1日～昭和35年3月31日	65歳	△		○	○		
昭和33年4月1日～昭和34年3月31日	66歳	○	○	○	○	○	○
昭和32年4月1日～昭和33年3月31日	67歳	△		○	○		
昭和31年4月1日～昭和32年3月31日	68歳	○	○	○	○	○	○
昭和30年4月1日～昭和31年3月31日	69歳	△		○	○		
昭和29年4月1日～昭和30年3月31日	70歳	○	○	○	○	○	○
昭和28年4月1日～昭和29年3月31日	71歳	△		○	○		
昭和27年4月1日～昭和28年3月31日	72歳	○	○	○	○	○	○
昭和26年4月1日～昭和27年3月31日	73歳	△		○	○		
昭和25年4月1日～昭和26年3月31日	74歳	○	○	○	○	○	○
昭和24年4月1日～昭和25年3月31日	75歳	△		○	○		
昭和23年4月1日～昭和24年3月31日	76歳	○	○	○	○	○	○
昭和22年4月1日～昭和23年3月31日	77歳	△		○	○		
昭和21年4月1日～昭和22年3月31日	78歳	○	○	○	○	○	○
昭和20年4月1日～昭和21年3月31日	79歳	△		○	○		
昭和19年4月1日～昭和20年3月31日	80歳	○	○	○	○	○	○
昭和18年4月1日～昭和19年3月31日	81歳	△		○	○		
昭和17年4月1日～昭和18年3月31日	82歳	○	○	○	○	○	○
昭和16年4月1日～昭和17年3月31日	83歳	△		○	○		
昭和15年4月1日～昭和16年3月31日	84歳	○	○	○	○	○	○
昭和14年4月1日～昭和15年3月31日	85歳	△		○	○		
昭和13年4月1日～昭和14年3月31日	86歳	○	○	○	○	○	○
昭和12年4月1日～昭和13年3月31日	87歳	△		○	○		
昭和11年4月1日～昭和12年3月31日	88歳	○	○	○	○	○	○
昭和10年4月1日～昭和11年3月31日	89歳	△		○	○		
昭和9年4月1日～昭和10年3月31日	90歳	○	○	○	○	○	○
昭和9年3月31日以前	91歳～	お問い合わせください					

※子宮頸がん検診、乳がん検診の無料クーポン券の対象者については、P7がん検診などにおける注意事項をご覧ください。
※早見表の見方や検診の受診歴などご不明な点については健康増進課までお問い合わせください。

〈保健福祉センターは、敷地内全面禁煙です。〉

がん検診などにおける注意事項 ◎必ずお読みください

胃がん検診(胃内視鏡検査)について

～安全で適切な検査をうけていただくために～

下記の状態の人は検査を受けることができません。
お近くの医療機関で相談し、必要な場合は医療機関へ受診してください。

- 検診での観察部位(食道・胃・十二指腸球部)を治療中・経過観察中の人(ピロリ菌除菌中の人を含む)
- 自覚症状のある人
- 胃内視鏡検査に関して、同意書の取得ができない人
- 妊娠中や妊娠の可能性がある人
- 病気の種類にかかわらず、入院中の人
- 職場等で同様の検査を受診している人
- 胃の全摘手術(胃を全部切り取る手術)を受けた人
- 抗凝固薬・抗血小板薬を内服している人(詳しくは取扱医療機関へご相談ください。)
- 内視鏡検査は、2年に1回です。内視鏡検査を受けた翌年度は、胃がん検診(内視鏡検査・バリウム検査)を受けることはできません。

費用が免除される人

がん検診(肺・乳・子宮・胃・大腸)・骨粗しょう症検診・肝炎ウイルス検査を受診する人で、**検診日当日**に下記にあてはまる場合は費用が免除されます。

- ①70歳以上の人
- ②市民税非課税の世帯に属する人(世帯全員が非課税)
- ③生活保護受給者

②に該当する人 ●集団検診を受ける場合は予約時にお申し出ください。

●個別検診を受ける場合は事前に健康増進課に来所し、手続きをしていただく必要があります。
※健康増進課より課税状況を確認する場合は、同意書の記入が必要となりますのでご了承ください。

③に該当する人 ●集団検診を受ける場合は予約時にお申し出ください。

●検診受診前に保護課で生活保護証明書の発行を受け、検診当日お持ちください。

がん検診の結果について

- 個別検診にて各種がん検診を受診された結果、要精密検査となられた場合、紹介先医療機関への紹介状発行やその後の検査及び診察については保険適用となりますのでご了承ください。
- ◎**精密検査が必要と判定された場合、必ず精密検査を受けてください。**
健康増進課より受診状況の確認をさせていただくことがあります。
- ◎個別検診を受けられた場合は、**受診した医療機関で結果についての説明を受けてください。**

乳がん検診について

マンモグラフィ検査が適当でない判断される人

- ①妊娠中または妊娠している可能性のある人および授乳中の人
- ②豊胸術を受けたことのある人
- ③ペースメーカーなどの異物が胸壁皮下に入っている人、ポートやVPシャント挿入の人
- ④立位が取れない人、腕が上がらない人
- ⑤乳腺の経過観察中の人、乳腺の治療中の人
- ⑥以前マンモグラフィ検査で『マンモ不適』などの判断を受けている人

子宮がん検診について

- ①スカートを着用してください(ズボン着用の方は、パスタオルをご持参ください)。
- ②正しい判定のために、生理中はなるべく避けて予約してください。
- ③集団検診では体部検診を実施しておりません。
- ④検診結果が「再検査」となった場合は、再度医療機関で検査してください。
なお、費用は保険適用となります。

- 加入保険にかかわらず、職場等で受診機会のない人はがん検診、骨粗しょう症検診、肝炎ウイルス検査を受診できます。
- 集団検診と個別検診を同じ年度で両方受けることはできません。
- 予約前に、下記の「がん検診などにおける注意事項」を必ずお読みください。
- 自覚症状(出血やしこりなど)がある人は、検診ではなく速やかに医療機関を受診してください。
- 検診部位の病気の治療中、経過観察中の人は対象となりません。

胃がん検診(胃レントゲン撮影)について

～安全で適切な検査を受けていただくために～

下記の状態の人は検査を受けることが出来ません。
お近くの医療機関で相談し、必要な場合は医療機関へ受診してください。

- 妊娠中または妊娠している可能性のある人
- バリウム内服によるアレルギー症状のあった人
- 自分の力で立っていることが困難な人
- 3年以内に腸閉塞や腸ねん転・大腸憩室炎と診断され治療を受けたことがある人
- 最近1週間の血圧が、180/110mmHg以上(WHOによる重症高血圧)の人

下記の状態に1つでもあてはまる人にはバリウム内服をお勧めできません。
かかりつけの医療機関で相談し、検査の許可を得た上で検査を受けてください。

- 心臓病、腎臓病で水分摂取の制限がある人
- めまいや脳貧血で倒れたことのある人
- 高血圧症(160/100mmHg以上)の人
- 食事中よくむせたり、バリウムが気管に入ったことがある人
- 脳卒中などによる麻痺や運動障がいがあり、寝返りができない人
- 胃の全摘手術(胃を全部切り取る手術)を受けた人
- 大腸の病気治療中の人
- 腸閉塞や腸ねん転・大腸憩室炎と診断され3年以上経過した人
- 大腸の手術後、初めてバリウムを飲む人
- ひどい便秘の人(普段1週間に1回程度の排便の人)
- 前回バリウム便が出ず、浣腸を使用したり、医療機関を受診した人
- 強い腹部の痛みなど、症状のある人
- 1年以内に狭心症発作があった人、または心臓の手術(カテーテルでの治療も含む)を受けた人
- 慢性呼吸不全で酸素吸入している人
- 片方の肺を全部摘出した人

下記の人は検査を延期してください。

- 体調の悪い人
- 検診当日を含め、5日以上排便のない人
- 喘息症状がある人

がん検診無料クーポン券について

子宮がん検診(頸部)と乳がん(マンモグラフィ検査)検診について、対象となる人に無料クーポン券を送付します(5月下旬発送予定)。無料クーポン券を利用される場合は年度末年齢が奇数年齢でも受診できます。

- 子宮がん検診(頸部)

下記の生年月日に当てはまる女性

20歳 | 平成15(2003)年4月2日～平成16(2004)年4月1日生

- 乳がん検診

下記の生年月日に当てはまる女性

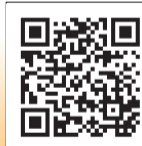
40歳 | 昭和58(1983)年4月2日～昭和59(1984)年4月1日生

肺がん・大腸がん検診の検体について

個別検診で検体容器を後日提出される場合は、容器を受け取ってから原則2週間以内に提出してください。

集団検診の日程 **要予約**

4月22日(月)
から予約開始
●WEB予約



●予約・お問合せ先
健康増進課
☎06-6904-6500

※下記の日程(10月30日(水)、12月2日(月)乳がん検診は除く)でがん検診を受けた方限定で健康いろいろ測定会(無料)を実施します。詳しくはお問合わせください。

胃がん・大腸がん検診

受付: 午前9時～11時
(大腸がん検診のみの人は
午前10時30分～11時30分)

場所: 保健福祉センター

令和6(2024)年				
	女性	男性	女性	男性
月	9月	10月	11月	
日	12日(木)	1日(火)	5日(火)	20日(水)

※集団での胃がん検診はレントゲン撮影(バリウム検査)のみです。

子宮がん検診

受付: 午後1時～2時45分

場所: 保健福祉センター(保健福祉)
市民プラザ(プラザ)

令和6(2024)年						令和7(2025)年	
場所	保健福祉	保健福祉	プラザ	保健福祉	保健福祉	プラザ	保健福祉
月	7月	9月	10月		11月	12月	1月
日	11日(木)	2日(月)	4日(金)	16日(水)	8日(金)	25日(水)	17日(金)

※集団検診では体部検診を実施しておりません。

乳がん検診

受付: 40歳以上50歳未満
・午前9時40分～10時15分
・午後0時45分～1時10分

50歳以上
・午前10時15分～11時20分
・午後1時10分～2時20分

場所: 保健福祉センター(保健福祉)
市民プラザ(プラザ)

令和6(2024)年								令和7(2025)年			
場所	保健福祉	保健福祉	プラザ	保健福祉	保健福祉	プラザ	保健福祉	保健福祉	プラザ	保健福祉	保健福祉
月	6月	7月	8月	9月	10月		11月	12月		1月	2月
日	17日(月)	29日(月)	9日(金)	3日(火)	7日(月)	30日(水)	1日(金)	2日(月)	16日(月)	15日(水)	20日(月)

肺がん検診

※6月3日(月)から予約開始
肺がん検診の日程など詳細については広報5月号にてお知らせします。特定健診と同日実施。

特定健診

要予約

受診券は対象の方に5月下旬頃に郵送します。

●集団健診日程・予約先

日程と予約先の電話番号およびWEB予約については、
広報5月号および受診券に同封のパンフレットをご覧ください。

【ご注意】・集団健診の予約はコールセンターまたはWEB予約にて受付します。
・健康増進課(保健福祉センター)及び健康保険課での集団健診の予約は受付していません。

●特定健診(乳がん検診セット)…特定健診と乳がん検診セットの予約が可能

【特定健診の注意事項】

※特定健診と乳がん検診を同日受診する場合、特定健診(乳がん検診セット)を必ず選択し、予約ください。
特定健診(乳がん検診セット)以外を選択し、予約された場合は、特定健診と乳がん検診の同日受診はできませんのでご注意ください。
※特定健診実施日(日曜日を除く)は、肺がん検診の予約がなくても肺がん検診希望者は当日受診できます。費用等についてはP6参照。

●個別健診実施日：各取扱医療機関へ (10ページでご確認ください)

個別健診実施期間：**令和6(2024)年6月1日(土)～令和7(2025)年3月31日(月)**

お問合せは健康保険課管理グループ ☎06-6902-5989 平日 午前9時～午後5時30分(土・日・祝・12月29日～1月3日除く)

予約受付期間

令和6年6月3日(月)
9時から
令和7年2月26日(水)
19時まで

電話予約先

コールセンター設置

受付時間：9時～19時
(土・日・祝・年末年始を除く)

WEB
予約



40～74歳の門真市国民健康保険加入の人の健診

- 門真市国民健康保険以外の人は加入している健康保険組合などにお問合せください。
- 感染症拡大防止、その他警報・災害等の影響で事業の延期・中止などの可能性があります。広報・市ホームページでお知らせいたします。
ご不明な場合は、健康保険課管理グループまでお問合せください。

健診の実施者	受診券	内容	
健康保険課	5月下旬に受診券を個別送付します	問診・身体計測(身長、体重、腹囲、BMI)・血圧測定・診察・検尿(尿糖、尿たん白、尿潜血)・心電図検査・血液検査(貧血、中性脂肪、HDLコレステロール、LDLコレステロール、血糖、HbA1c、肝機能、血清クレアチニン、e-GFR、尿酸)・眼底検査(国の基準に基づき、健診結果から医師が必要と認めた場合のみ)	
健診方法	健診場所	持ち物	費用
集団	保健福祉センター 市民プラザ 南部市民センター	「特定健康診査受診券(水色)」 「大阪府国民健康保険被保険者証」 ●当日、持参しなかった場合は受診できません 前年度の健診結果(ある人)、健康手帳(ある人)	無料
個別	府内健診取扱医療機関		
●昭和24年6月2日～6月30日生まれの人		6月生まれで希望する人は特定健診受診券を発行します(有効期限は誕生日前日まで) 受診券の申込みは健康保険課へ	
●昭和24年7月1日～昭和25年3月31日生まれの人		令和6(2024)年4月1日現在 門真市国民健康保険にご加入の人には、 5月下旬に健康保険課より受診券を送付します。(有効期限は誕生日前日まで)	

- 個別健診をご希望の場合は、必ず事前に電話をし、医療機関の指示に従っていただきますようお願いいたします。
- 集団健診(日曜除く)・個別健診(一部医療機関除く)とも希望により肺がん検診を実施しています。(10ページでご確認ください)
- 集団肺がん検診(間接撮影)は100円、個別肺がん検診(直接撮影)は400円です。(70歳以上の人又は市民税非課税の世帯に属する人は無料です。市民税非課税の世帯に属する人は必ず健診予約時に申し出てください。)詳しくは7ページの「がん検診などにおける注意事項(費用が免除される人)」をご覧ください。
- 市外の取扱医療機関で受診された場合は、貧血・心電図・眼底検査は国の基準に基づき、健診結果から医師が必要と認めた人のみ実施となり、尿潜血は実施されません。
- 大阪府医師会との集合契約をしていない医療機関では、市の特定健診は受診できません。
- 健診結果について：集団健診を受けられた場合は、**約1か月後**に郵送します。個別健診を受けられた場合は、結果が出揃う1～2週間後に「**必ず受診した医療機関で結果について説明を受けてください。**」(市からの封書による結果通知は**2～3か月以上**かかります。医療機関によっては**4～6か月後**になる場合があります。)
- 令和6(2024)年度中に75歳になる人のうち、74歳のうちに国民健康保険の特定健診を受ける人は、後期高齢者医療健診[令和6(2024)年度分]を受けることができません(どちらかを受診)。

特定健康診査 Q&A

Q 普段から病院に通っていても、特定健診を受けないといけないのですか？

A 通院している人も特定健診の対象者となります。
主治医の先生にご相談ください。

Q 受診券をなくしてしまった場合は？

A **健康保険課管理グループへお問合せ**ください。
ただし、誤って2回受診された場合、2回目の健診費用は受診者の全額負担となりますのでご注意ください。

Q 令和6(2024)年4月2日以降、新たに門真市国民健康保険に加入しました。市の特定健診は受診できますか？

A それまで加入していた健康保険で令和6(2024)年度の特定健診を受診していない40～74歳までの人は受診できます。
健康保険課管理グループへお問合せください。ただし、**受診券発行までに国民健康保険加入後1～2か月かかります。**

Q 門真市国民健康保険から勤務先の健康保険に変わる予定です。手元の受診券で特定健診を受診できますか？

A まずは、新しい健康保険の資格取得日を勤務先へお問合せください。資格取得日の前日までなら受診できます。

●門真市国民健康保険の資格喪失日以降に受診券を使って受診された場合、特定健診にかかる費用は受診者の全額負担となりますのでご注意ください。受診の可否について不明な場合は健康保険課管理グループへお問合せください。

自分のため、家族のため、毎年1回特定健診を受けて健康管理！

特定健診は、メタボリックシンドローム(内臓脂肪症候群)を中心とした生活習慣病を予防・改善するための健診です。生活習慣病のほとんどは、進行するまで自覚がありません。生活習慣病の早期発見のために、特定健診を活用しましょう。

〈保健福祉センターは、敷地内全面禁煙です。〉



一般健診

要予約

予約は
各実施医療機関へ

お問合せは 健康増進課 ☎06-6904-6500
平日 午前9時～午後5時30分(土・日・祝・12月29日～1月3日除く)

実施期間：令和6(2024)年4月1日(月)～令和7(2025)年3月31日(月)
取扱医療機関は10ページでご確認ください(集団健診での実施はありません)。

※対象者の年齢については年度末年齢(当該年度の3月31日時点)です。

15～39歳(年度末年齢)の人の健診

健診の実施者	内容		費用
健康増進課	問診・身体計測(身長、体重)・血圧測定・診察・検尿(尿糖、尿たん白、尿潜血)・心電図検査・血液検査(貧血、中性脂肪、HDLコレステロール、LDLコレステロール、血糖、HbA1c、肝機能、血清クレアチニン、e-GFR、尿酸)・眼底検査(医師が必要と認めた場合のみ)		700円
健診方法	健診場所	その他	持ち物
個別健診	市内取扱医療機関	●健診結果は受診した医療機関で受け取ってください。市からの結果通知はありません。 ●未成年者の場合は、原則として保護者の同伴もしくは同意の確認が必要となります。予約の際にお問合せください。	健診費用 本人確認できるもの (運転免許証、保険証、 マイナンバーカードなど) 健康手帳(ある人) 前年度の結果(ある人)

- 健診日当日、「市民税非課税世帯」、「生活保護受給者」に該当する人は費用が免除されます。
- 市民税非課税世帯に属する人は、事前に健康増進課に所轄して手続きしていただく必要があります(当日医療機関で申し出されても免除できません)。健康増進課で課税状況を確認させていただく場合、ご本人の同意書への記入が必要となりますのでご了承ください。
- 生活保護受給者は保護課で生活保護証明書の発行を受けて健診当日お持ちください。持参されない場合は、費用を負担していただくことになります。受給者証は使えませんのでご注意ください。

40歳以上(年度末年齢)の生活保護受給者の健診

健診の実施者	内容		費用
健康増進課	問診・身体計測(身長、体重、腹囲※[40～74歳まで])・血圧測定・診察・検尿(尿糖、尿たん白、尿潜血)・心電図検査・血液検査(貧血、中性脂肪、HDLコレステロール、LDLコレステロール、血糖、HbA1c、肝機能、血清クレアチニン、e-GFR、尿酸)・眼底検査(医師が必要と認めた場合のみ)		無料
健診方法	健診場所	その他	持ち物
個別健診	市内取扱医療機関	●健診の結果は受診した医療機関で受け取ってください。市からの結果通知はありません。	健康手帳(ある人) 前年度の結果(ある人) 生活保護証明書(保護課で発行) ●生活保護証明書を持参されない場合は受診できません。 受給者証は使えませんのでご注意ください。

- ※腹囲測定については、特定健診にあわせて75歳の誕生日前日までを対象とします。
- 希望により肺がん検診なども実施(一部の医療機関を除く)。費用免除を希望する人は、保護課で生活保護証明書の発行を受け、健診当日お持ちください。

◎障がい者健診も実施します。(要予約) 詳しくは10月号の広報をご覧ください。
◎40歳以上の在宅で寝たきり、もしくはそれに準じる人で通院が困難な場合は、訪問健康診査を実施しています。
ご利用希望の方は10ページの訪問健康診査取扱医療機関に直接お申し込みください。

後期高齢者医療健診・後期高齢者医療歯科健診

要予約

個別健診の予約は
各実施医療機関へ

健診・受診券などの問合せ先：
大阪府後期高齢者医療広域連合 ☎06-4790-2031
健康保険課保険窓口グループ ☎06-6902-5697

75歳以上の人の健診

昭和24年3月31日以前生まれの人及び一定の障がいがある65歳以上75歳未満の人で大阪府後期高齢者医療広域連合の認定を受けた人(※)

- 昭和24年4月1日以降生まれの人は誕生月の翌月に受診券を送付します。(4月生→5月に送付、5月生→6月に送付、6月生→7月に送付など)
- 通院されている人も健康診査の受診対象となります。

健診の実施者	健診方法	健診場所	費用
大阪府後期高齢者医療広域連合	個別	健診…府内健診取扱医療機関 歯科…府歯科医師会会員の歯科診療所	無料
内容		持ち物	受診期間
健診	問診(服薬歴、喫煙歴等)、身体計測(身長、体重、BMI)、血圧測定、診察、検尿、血液検査 【右記の項目は、医師が認めた場合のみ】心電図、眼底検査、貧血検査	「後期高齢者医療健康診査受診券」 (4月下旬ごろ広域連合より送付) 「後期高齢者医療被保険者証」 健康手帳(ある人)、前年度の結果(ある人)	受診券を受け取った日から ～令和7(2025)年3月31日(月) (年度内に1回)
歯科	歯の状態、歯周組織の状態、臼歯部咬合の状態、口腔衛生状況、口腔乾燥、咀嚼能力評価、舌機能評価、嚥下機能評価、顎関節、健診結果	「後期高齢者医療被保険者証」 (歯科健診は受診券はありません)	令和6(2024)年4月1日(月) ～令和7(2025)年3月31日(月) (年度内に1回)

- (※)ただし、以下に該当する人は後期高齢者医療健診・歯科健診の対象外となります。
- 同一年度内に特定健康診査などの健診を受診している人
 - 病院または診療所に6カ月以上継続して入院中の人 ・特別養護老人ホーム、介護老人保健施設、養護老人ホーム、障害者支援施設などの施設に入所または入居している人
 - 退院・退所したなど事情変更があった場合は、お申し出により受診券を発行いたしますので、お問合せください
 - 上記以外で対象外となる場合があります。詳しくは大阪府後期高齢者医療広域連合のホームページをご覧ください。

個別健康診査・がん検診など取扱医療機関

実施期間：令和6（2024年）4月1日（月）～令和7（2025）年3月31日（月）

（一般健診・特定健診・がん検診・肝炎ウイルス検査など） **要予約**

健診…特定健康診査 特保…特定保健指導 一般…一般健康診査（対象者は9ページ参照） 訪…訪問健康診査 肝炎…肝炎ウイルス検査
胃（バ）…胃がん検診（バリウム） 胃（内）…胃がん検診（内視鏡） 肺…肺がん検診 大…大腸がん検診 子…子宮がん検診 乳…乳がん検診

禁煙しませんか？

門真市健康増進計画・食育推進計画
健康かどま21改訂版の重点目標です!!
お医者さんと一緒にチャレンジ!



直接取扱医療機関に電話にて問い合わせてください。

禁煙外来（保険適用）〔○〕
禁煙外来（保険適用外）〔●〕
禁煙外来（保険適用・保険適用外）〔◎〕

●必ず受診した医療機関で結果について説明を受けてください。

令和6（2024）年2月現在

医療機関名	所在地	電話	健診	特保	一般	訪	肝炎	胃(バ)	胃(内)	肺	大	子	乳	禁
あいわ診療所	新橋町 2-12	06-6908-0721	○	○			○	○		○	○			
あおいレディースクリニック	島頭 4-1-1 3F	072-800-3510										○		
飯藤産婦人科	末広町 2-7	06-6909-0815	○	○			○					○		
いそのクリニック	島頭 4-8-18	072-814-8800	○	○			○			○	○			●
いぶきクリニック	幸福町 1-37	06-6909-1110								○	○			
今村血管外科クリニック	宮野町 3-23	072-800-5330											○	
大西クリニック	大倉町 31-5	06-6908-2600	○	○			○			○	○			
柏木クリニック	朝日町 21-3-100	072-885-8778	○	○	○	○					○			
金子産婦人科	大倉町 6-14	06-6901-3631										○		
神谷産婦人科医院	本町 25-8	06-6908-5156	○	○	○	○						○		
萱島生野病院	上島町 22-11	072-885-3000	○	○			○					○	○	
河村クリニック	常盤町 5-2	072-800-0800	○	○	○	○				○	○			●
かんやまクリニック	末広町 1-11	06-6780-3600	○	○			○	○	○	○	○			○
くどうゆりこ診療所	下馬伏町 29-3	072-812-7834	○											
くまにクリニック	向島町 3-35 ペアーズ2F	06-6906-5558	○	○			○	○	○	○	○			
栗林クリニック	元町 4-5	06-6909-2060	○	○			○					○		
堺医院	新橋町 17-17	06-6909-1539	○	○			○							
坂井 CS クリニック	新橋町 3-3-301	06-6908-1782	○	○			○					○		
七ふくハートクリニック	五月町 38-12 カニビル	072-886-2022	○	○	○	○				○	○			○
神道レディースクリニック	向島町 3-35 ペアーズ2F	06-6905-8007	○	○			○					○		
内科・消化器内科杉本クリニック	垣内町 12-32 1F	06-6115-5086	○	○	○	○				○	○	○		
鈴木診療所	松葉町 6-26	06-6902-6329	○	○	○	○				○	○			●
正幸会病院	中町 11-54	06-6905-8833	○	○			○	○	○	○	○			●
摂南総合病院	柳町 1-10	06-6909-0300	○	○			○	○	○	○	○	○	○	
蒼生病院	横地 596	072-885-1711	○	○	○	○	○	○	○	○	○	○		○
高橋医院	宮前町 18-5	072-882-3555	○	○			○	○	○	○	○			
高橋クリニック	千石東町 2-46	072-883-8068	○	○	○	○				○	○	○		
竹内医院	大倉町 6-13	06-6780-5511	○	○			○	○	○	○	○			
(守口市) 竹田乳腺クリニック	守口市太久保町 3-34-8	06-6900-6262											○	

医療機関名	所在地	電話	健診	特保	一般	訪	肝炎	胃(バ)	胃(内)	肺	大	子	乳	禁
竹田クリニック	野里町 2-23	072-885-6000	○	○										
竹野クリニック	柳田町 27-1	06-6906-0206	○	○	○	○	○				○	○	○	○
田中診療所	宮野町 7-2	072-884-0968	○										○	○
たにざわクリニック	三ツ島 1-2-22	072-883-6300	○	○	○	○								○
津久田医院	上野口町 38-5	072-885-2866	○	○	○	○							○	●
つむき内科クリニック	常称寺町 16-56 2F	072-814-5100	○	○			○						○	
津本医院	舟田町 5-32	072-881-5349	○	○	○	○							○	●
寺西内科	本町 30-15	06-6907-6665	○	○			○						○	
土肥医院	上野口町 12-1	072-881-3690	○	○			○						○	
富樫クリニック	岸和田 3-1-26	072-885-2000	○	○			○						○	
中川医院	四宮 5-7-13	072-884-5807	○	○										
中塚医院	浜町 19-3	06-6901-0010	○	○	○	○							○	
長瀬診療所	三ツ島 4-21-35	072-882-7077	○	○	○	○	○	○	○	○	○	○	○	●
永浜クリニック	野里町 16-21	072-881-0332	○	○			○						○	○
西川内科	幸福町 11-1	06-6902-2921	○	○			○						○	
西田内科	本町 9-6	06-6906-0737	○	○									○	
任医院	舟田町 39-10	072-883-2938	○	○			○	○	○	○	○			
はまぐち内科・循環器クリニック	大池町 13-22	072-800-7716	○	○	○	○							○	
ひろた内科	横地 607-1	072-883-0180	○	○	○	○							○	●
ふくいクリニック	速見町 6-3	06-6780-9090	○	○	○	○							○	○
益田診療所	大倉町 3-6	06-6901-0231	○	○	○	○							○	●
みどり診療所	城垣町 2-33	072-882-1118	○	○			○	○	○	○	○	○		
南川クリニック	新橋町 1-18	06-6900-8600	○										○	
室谷クリニック	東江端町 1-19	072-842-6111	○	○			○						○	
もりもと内科クリニック	江端町 38-20	072-882-3370	○	○			○						○	
クリニックモロイ	下島町 1-18	072-882-6250	○	○			○						○	●
吉岡医院	朝日町 15-1	072-881-0468	○	○	○	○							○	
ヨシダクリニック	末広町 26-6	06-6909-2648	○	○			○						○	

(注) 上記の情報は令和6年2月現在の情報となりますので、必ず予約が可能かどうかご希望の医療機関にお電話でご確認のうえ、受診していただきますようお願いいたします。

肝炎ウイルス検査 **要予約**

●加入保険に関わらず対象となる人は肝炎ウイルス検査を受診できます。

●集団検診では実施していません。予約方法にご注意ください。

対象者	費用	実施場所・予約方法	お問合せ先
満20歳以上40歳未満で、過去に肝炎ウイルス検査を受けたことがない人	無料	府内委託医療機関に直接予約 (府ホームページでご確認ください)	大阪府健康づくり課 生活習慣病・がん対策グループ ☎ 06-6941-0351(代)
40歳(令和6年度末(令和7年3月31日)の時点)の人	1000円	市内取扱医療機関に直接予約 (上記の表でご確認ください)	門真市健康増進課 ☎ 06-6904-6500
41歳(令和6年度末(令和7年3月31日)の時点)以上で、過去に肝炎ウイルス検査を受けたことがない人 または過去に肝機能異常を指摘されたことのある人			

・実施期間は、いずれも令和6(2024)年4月1日(月)～令和7(2025)年3月31日(月)
・検査日当日、次の①～③に当てはまる場合は費用が免除されます。
① 70歳以上の人 ② 市民税非課税の世帯に属する人(世帯全員が非課税) ③ 生活保護受給者
詳しくは7ページの「費用が免除される人」をご参照ください。

その他事業

障がい者(児) 歯科診療 要予約

対象者：原則として門真市民で地域の歯科医院で治療が困難な障がいのある人

実施場所：保健福祉センター 1階 歯科診療室

時間：午後1時～3時30分(受付は3時まで)
◎完全予約制

実施日：毎週水曜日(年末年始・祝日を除く)

予約・お問合せ先：☎06-6903-3110

リハビリの相談 要予約

病気や事故などにより、日常動作に困っている人や家族の相談に応じます。
 必要に応じて、ご家庭に訪問します。

対象：40歳以上

相談内容：歩行などの日常動作、介護方法、言葉、食事の飲み込みなど

●失語症リハビリテーション教室

言語障がいがある人の集団訓練も実施しています。
 言語聴覚士が担当します。

予約・お問合せ先：健康増進課 ☎06-6904-6500

健康相談・栄養相談 要予約

生活習慣病予防やがん予防、禁煙についてなど心身の健康に関し、相談に応じて医師・保健師・栄養士が必要な指導や助言を行います。また、必要に応じて保健師等がご家庭に訪問いたします。

予約・お問合せ先：
 健康増進課 ☎06-6904-6500

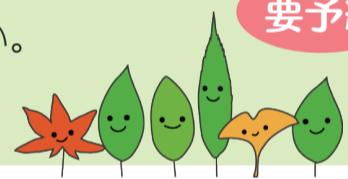
相談担当者	場所	実施
医師	保健福祉センター診療所 (夜間休日診療所)	日曜・祝日 (12月30日～1月3日を除く) 午後2時～4時
保健師	保健福祉センター 4階 健康増進課	毎週月曜・金曜 (12月29日～1月3日・祝日を除く) 午後1時～3時
栄養士	保健福祉センター 4階 健康増進課	予約制

健康教育講座

医師・歯科医師・薬剤師等による健康講座です。
 毎回、異なる内容になります。広報でご確認ください。

要予約

時間 午後2時～4時(受付1時40分～) **会場** 保健福祉センター



救急医療情報キット



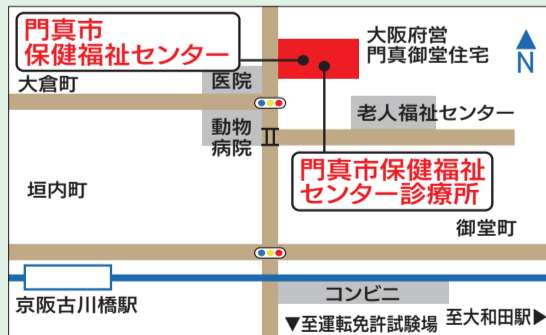
かかりつけの病院や持病などの医療情報を納めておく救急医療情報キットを配付しています。冷蔵庫に保管しておくことで、災害時や救急時の迅速かつ適切な救命活動の助けになります。
 ※医療情報は更新をしてください。

お問合せ先：健康増進課 ☎06-6904-6400

対象者	①65歳以上のひとり暮らしの人 ②75歳以上の人を含む65歳以上の人のみの世帯 ③障がい者(児) ④その他、健康上不安を抱えている人
申請方法	健康増進課、福祉政策課、高齢福祉課、障がい福祉課、南部市民センターに直接申請

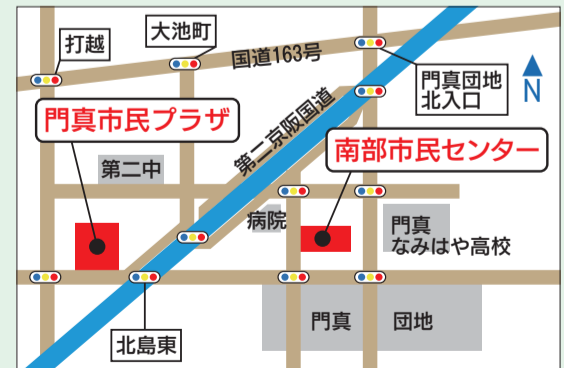
健診など会場のご案内

門真市 保健福祉センター
 所在地 門真市御堂町14-1
 ☎06-6904-6500



門真市 南部市民センター
 所在地 門真市島頭4-4-1

門真市民プラザ
 所在地 門真市北島546



●駐車スペースに限りがありますので、ご了承ください(保健福祉センターのみ有料)

《感染症対策にご協力をお願いします》

会場内の密集を避けるため、案内時間通りにお越しください。発熱や咳などの症状がみられる場合は、お帰りいただく場合がございます。

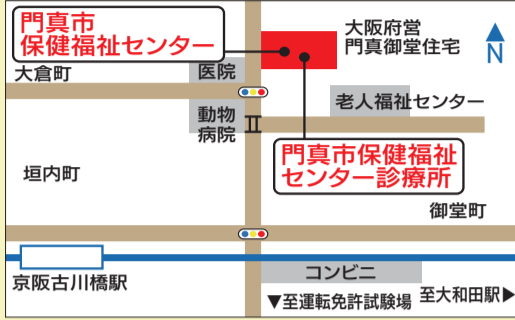
休日・夜間の急病は下記をご利用ください

*受診の際は健康保険証・医療証などをお持ちください



門真市 保健福祉センター診療所 (休日夜間診療所)

門真市御堂町14-1
門真市保健福祉センター1階
☎06-6903-3000
必ず事前電話をしてください。



診療科目	内科・小児科・歯科(歯科は午後のみ※)	内科・小児科
診療時間	日曜・祝日 振替休日 年末年始※ (12/30~1/3) 午前10時~12時 (受付は午前11時30分まで) 午後1時~5時 (受付は午後4時まで)	土曜夜間 (祝日・年末年始は 除く) 午後6時~9時 (受付は 午後8時30分まで)

- 土曜夜間および日曜・祝日・振替休日午前の歯科診療は行っておりません。
※年末年始は午前、午後とも歯科診療を行います。
- 当診療所は応急診療所です。担当医は必ずしも内科・小児科専門医ではありませんので必要に応じて専門医療機関をご紹介します場合があります。

北河内 こども夜間救急センター

枚方市禁野本町
2丁目14-16
枚方市医師会館1階
☎072-840-7555



診療科目	小児科(中学3年生まで)
診療時間	毎日 午後9時~翌朝午前6時 (受付は午後8時30分~翌午前5時30分まで)

中央急病診療所

大阪市西区新町
4-10-13
☎06-6534-0321



診療科目	内科・小児科	眼科・耳鼻咽喉科	
受付時間	平日	午後10時~翌午前5時30分	午後10時~翌午前0時30分
	土曜 (祝日・年末年始は 除く)	午後3時~翌午前5時30分	午後3時~午後9時30分
	日曜・祝日 年末年始 (12/30~1/4)	午後5時~翌午前5時30分	午前10時~午後9時30分

< 救急医療相談窓口 >

救急安心センターおおさか 携帯電話・プッシュ回線からは #7119 ダイヤル回線・IP電話からは ☎06-6582-7119	相談日	年中無休
	相談時間	24時間
	相談料	無料(通話料は利用者負担)
	内容	救急医療相談などに医師・看護師・相談員が対応します。

大阪府救急医療情報 センター ☎06-6693-1199	相談日	年中無休
	相談時間	24時間
	相談料	無料(通話料は利用者負担)
	内容	救急車を呼ぶほどではないが、適切な医療機関がわからない場合は、こちらへお問い合わせください。

こどもの救急 ホームページ	URL	http://kodomo-qq.jp
	内容	救急医療機関を受診した方が良いかどうかの目安となる情報を提供。

小児救急電話相談 (大阪府) 携帯電話・プッシュ回線からは #8000 ダイヤル回線・IP電話からは ☎06-6765-3650	相談日	年中無休
	相談時間	午後7時~翌午前8時
	相談料	無料(通話料は利用者負担)
	内容	夜間に子どもが急病のときに、病院へ行ったほうがよいか判断に迷った場合などに利用してください。

休日・夜間緊急歯科診療

大阪市天王寺区堂ヶ芝1-3-27
大阪府歯科医師会
☎06-6772-8886
☎06-6774-2600(夜間専用)

・JR環状線 桃谷駅より
北西へ徒歩約5分

診療科目	歯科	
診療時間	休日 (日曜・祝日・年末年始)	午前10時~午後5時 (受付は午前9時30分~午後4時)
	夜間(毎日)	午後9時~翌午前3時

おおさか精神科 救急ダイヤル ☎0570-01-5000	相談時間	平日: 午後5時~翌午前9時 土曜・日曜・祝日・年末年始: 24時間
	内容	こころの病気の緊急時に、精神科救急医療機関をご案内します。

子育てってとても大変!
つい怒鳴ってしまうけれど、大丈夫?

暴言・暴力は
子どもの
脳の発達に
深刻な影響が
あるみたい...



脳にどんな影響があるのだろう
「子どもを健やかに育むために」
~愛の鞭(ムチ)ゼロ作戦~ →



健康増進課の携帯番号(発信専用)のお知らせ

・070-1382-5696 ・070-1382-5686 ・070-1382-5708 ・070-1382-5710

健康増進課へのご連絡は下記のお問合せ先をお願いします

《お問合せ先》門真市保健福祉部健康増進課
門真市御堂町14番1号

☎06-6904-6500 ☎06-6904-6400

平日午前9時~午後5時30分(土・日・祝・12月29日~1月3日除く)

●感染症拡大予防、その他警報・災害等の影響で事業の延期・中止などの可能性があります。
最新情報は市ホームページでご確認ください。《保健福祉センターは、敷地内全面禁煙です。》