

門真市公共施設等個別施設計画（案）

令和〇年〇月

門真市

目次

- 1 基本的な考え方（計画策定の背景と目的） …… P 2
- 2 計画の対象施設 …… P 3
- 3 計画の期間 …… P 4
- 4 対策の優先順位の考え方 …… P 5
- 5 分類別の施設の状態・方向性・対策内容等 …… P 5

1 基本的な考え方（計画策定の背景と目的）

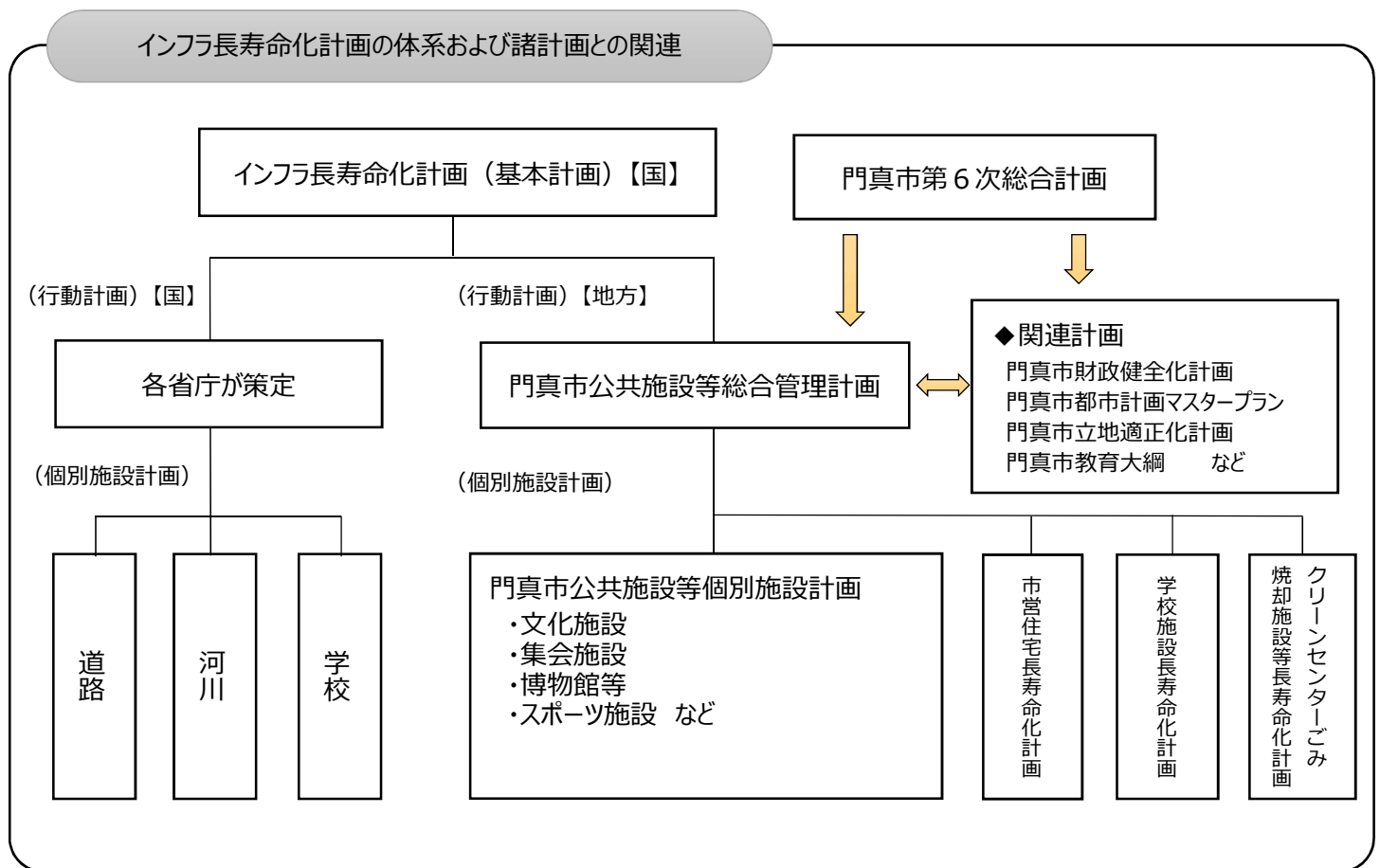
1. 背景と目的

高度経済成長と急激な人口増加を背景に昭和 40 年代から昭和 50 年代にかけて、大量に建設された学校や市営住宅などの建物系施設、道路や上下水道などのインフラ施設が老朽化により一斉に更新の時期を迎え、適切な維持管理手法の具体化、更新費用等の増加に伴う財源の捻出が課題となっています。

このことに対応するため、国では、「経済財政運営と改革の基本方針～脱デフレ・経済再生～」(平成 25(2013)年 6 月 14 日閣議決定)における「インフラの老朽化が急速に進展する中、「新しく造ること」から「賢く使うこと」への重点化が課題である。」との認識のもと、平成 25(2013)年 11 月には、「インフラ長寿命化基本計画」が策定されました。

過去に建設された公共施設等がこれから大量に更新時期を迎える一方で、地方公共団体の財政は依然として厳しい状況であることや、人口減少等に伴い、今後の公共施設等の利用需要も変化する見込みがあることから、「インフラ長寿命化基本計画」では、中長期的な取組の方向性を明らかにするための計画である公共施設等総合管理計画とともに、個別施設毎の具体的な対応方針を定める計画である、個別施設計画の策定が求められています。

本計画は、今後の老朽度・必要性・費用対効果などから施設の最適な配置や、統廃合・集約化に関する検討を行い、財政の軽減・平準化を図ることを目的とした計画であり、門真市公共施設等総合管理計画に基づく個別施設計画として位置付けています。



2. 計画の対象施設

本計画の対象施設については、次のとおりです。

(1) 対象施設一覧

施設分類	施設名	延床面積
文化施設	ルミールホール	11,784.51 m ²
	中塚荘	1,032.03 m ²
集会施設	末広自治会館	99.65 m ²
	南門真ハイライフ自治会館	214.46 m ²
	ネオコーポ門真東自治会館	109.33 m ²
	ネオコーポ門真東Ⅱ集会所	105.55 m ²
博物館等	公民館	1,104.34 m ²
	歴史資料館	1,053.66 m ²
スポーツ施設	門真市民プラザ体育館	2,838.25 m ²
	門真市立テニスコート管理棟	128.49 m ²
	門真市立総合体育館	5,943.00 m ²
幼保・こども園	上野口保育園	445.10 m ²
	砂子みなみこども園	2321.64 m ²
	大和田幼稚園	722.00 m ²
児童施設	放課後児童クラブ（門真小）	307.63 m ²
	放課後児童クラブ（二島小）	239.00 m ²
	放課後児童クラブ（門真みらい小）	471.14 m ²
	放課後児童クラブ（脇田小）	315.96 m ²
	放課後児童クラブ（砂子小）	226.47 m ²
	放課後児童クラブ（東小）	187.53 m ²
高齢福祉施設	老人福祉センター	1,214.32 m ²
	高齢者ふれあいセンター	483.09 m ²
	地域高齢者交流サロン	120.00 m ²
庁舎等	市役所庁舎	11,748.90 m ²
	土木作業所（道路公園課作業所）	570.06 m ²
	旧北小学校	4,242.30 m ²
	クリーンセンター業務棟	1,699.21 m ²
河川施設	桑才排水機場	117.97 m ²
	下八箇荘排水機場	347.00 m ²
その他	門真南駅自転車駐車場（第1・北・東）	1,890.13 m ²
複合施設	南部市民センター（サービスコーナー、貸館部分）	2,080.51 m ²
	門真市民プラザ	11,795.30 m ²
	門真プラザ	35,425.00 m ²
	門真第2プラザ	5375.24 m ²
	保健福祉センター	10,869.37 m ²

※本計画の対象施設について下記の条件に当てはまる施設については、対象外とします。

- ① 50 m²未満の建物
- ② 長寿命化計画策定施設

3. 計画の期間

1. 計画期間

本計画は、門真市公共施設等総合管理計画の実施計画としての位置づけであることから、計画期間は総合管理計画の終期に合わせることにします。

計画期間は、2021年度から2045年度までとし、本計画の見直しの時期については総合管理計画に合わせることにします。

◆公共施設等総合管理計画

門真市公共施設等総合管理計画
(計画対象期間 2016年度から2045年度まで)

更新等の費用の試算
概ね10年程度

概ね10年程度

概ね10年程度

◆公共施設等個別施設計画

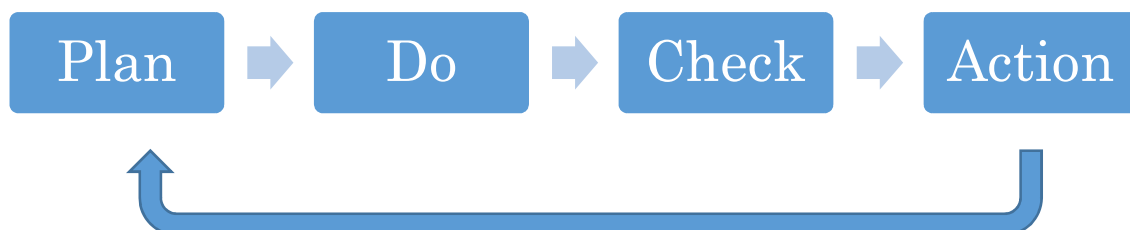
計画期間
2021年度～2025年度

2026年度～2035年度

2036年度～2045年度

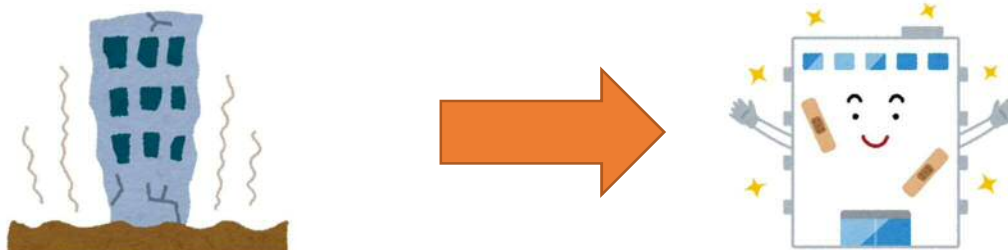
2. 注意事項

本計画の内容については、社会経済情勢の変化や、関連する計画の策定・変更などが行われた場合にも、変化に応じた見直しを行います。



4. 対策の優先順位の考え方

本計画で対象とする施設への対策については、施設の点検・診断結果等により、施設の危険度を把握し、利用者の安全確保のための対策を最優先に実施していきます。



5. 分類別の施設の状態・方向性・対策内容等

本計画の対象施設における施設の状態・方向性・対策内容等について、下記の表に従い、施設分類別に次のとおり整理しています。

延床面積	当該建物が専有する面積
建物用途	総務省で定める公有財産上の建物用途
主体構造	建物の構造
建築年	建物の建築年
耐震診断	建物の耐震診断の状況
耐震改修	建物の耐震改修の状況
点検結果	建築基準法の定期報告制度に基づく点検結果（建築物のみ） ①特に措置を要しない ②軽微な対応を要するまたは引き続き観察を続ける ③精密調査を要する ④補修改善を要する
機能の方向性	施設機能を維持するか廃止するかを記載
施設の方向性	施設の今後のあり方について、維持、検討、または下記のいずれかで記載 ①更新：老朽化した施設を建て替えること ②長寿命化：耐用年数を超えて使用できるよう大規模改修すること ③複合化：施設を新設し、既存施設の機能を複数保有させること ④多機能化：既存施設に別の複数の施設機能を集約すること ⑤統廃合：余剰施設を同じ機能の施設に統合すること ⑥用途変更：施設の機能を廃止し、新たな機能を持たせること ⑦譲渡：現状有姿で譲渡すること
対策費用	年度ごとの対策費用
施設の方向性と対策内容等	今後の施設のあり方や、そのあり方に沿った対策内容等

※ 6 頁目以降の「2. 施設の対策内容（費用含む）と実施時期」に記載する定期点検は、建築基準法第 12 条の定期報告制度に基づく点検。

1. 文化施設

1. 施設状況

NO.	建物等名称（所在地）	所管	施設名称	延床面積 (㎡)	建物用途	主体構造	建築年	耐震診断	耐震改修	点検結果
1	ルミールホール (末広町29-1)	生涯学習課	市民文化会館	11639.34	会館・本館	鉄筋コンクリート造	H5	不要	不要	②軽微な対応を要するまたは引き続き観察を続ける
			駐輪場	145.17	自転車置場・置場	鉄骨造	H5	不要	不要	①特に措置を要しない。
2	中塚荘（市民交流会館） (月出町11-1)	生涯学習課	市民交流会館	1032.03	会館・本館	鉄筋コンクリート造	H10	不要	不要	—

2. 施設の対策内容（費用含む）と実施時期

NO.	施設名	機能の 方向性	施設の 方向性	2021	2022	2023	2024	2025
1	ルミールホール	維持	維持		定期点検			定期点検
		対策費用（千円）						
	施設の方向性と対策内容等	2019年度に大規模改修を実施し、特定天井の補強工事、バリアフリー化、音響設備等の更新等ほぼ完了しており、引き続き、適正な維持管理を行う。						
2	中塚荘（市民交流会館）	維持	維持					
		対策費用（千円）						
	施設の方向性と対策内容等	開館から20年以上経過し、外壁補修工事や空調機、音響設備等の更新に関する検討が必要。						

2. 集会施設

1. 施設状況

NO.	建物等名称（所在地）	所管	施設名称	延床面積 (㎡)	建物用途	主体構造	建築年	耐震診断	耐震改修	点検結果
1	末広自治会館 (末広町 16-19)	地域政策課	自治会館	99.65	集会所・会議室	鉄骨造	S 60	不要	不要	—
2	南門真ハライフ自治会館 (江端町 11-2)	地域政策課	自治会館	214.46	集会所・会議室	鉄筋コンクリート造	S 57	不要	不要	—
3	ネオコーポ門真東自治会館 (常称寺町 16-2)	地域政策課	自治会館	109.33	集会所・会議室	軽量鉄骨造	S 58	不要	不要	—
4	ネオコーポ門真東Ⅱ集会所 (常称寺町 16-4)	地域政策課	自治会館	105.55	集会所・会議室	鉄骨造	S 59	不要	不要	—

2. 施設の対策内容（費用含む）と実施時期

NO.	施設名	機能の 方向性	施設の 方向性	2021	2022	2023	2024	2025
1	末広自治会館	—	—					
		対策費用（千円）						
	施設の方向性と対策内容等	※本集会施設については、自治会が維持・管理を実施している。機能及び施設の方向性については、自治会の意向に基づき検討する。						
2	南門真ハライフ自治会館	—	—					
		対策費用（千円）						
	施設の方向性と対策内容等	※本集会施設については、自治会が維持・管理を実施している。機能及び施設の方向性については、自治会の意向に基づき検討する。						
3	ネオコーポ門真東自治会館	—	—					
		対策費用（千円）						
	施設の方向性と対策内容等	※本集会施設については、自治会が維持・管理を実施している。機能及び施設の方向性については、自治会の意向に基づき検討する。						
4	ネオコーポ門真東Ⅱ集会所	—	—					
		対策費用（千円）						
	施設の方向性と対策内容等	※本集会施設については、自治会が維持・管理を実施している。機能及び施設の方向性については、自治会の意向に基づき検討する。						

3. 博物館等

1. 施設状況

NO.	建物等名称 (所在地)	所管	施設名称	延床面積 (㎡)	建物用途	主体構造	建築年	耐震診断	耐震改修	点検結果
1	公民館 (新橋町34-24)	生涯学習課	公民館	1104.34	公民館	鉄筋コンクリート造	S61	不要	不要	②軽微な対応を要するまたは引き続き観察を続ける
2	歴史資料館 (柳町11-1)	生涯学習課	資料館	730.56	その他	鉄筋コンクリート造	S48	実施済	未実施	④補修改善を要する (統廃合などを検討する)
			収蔵庫及び 旧市史編さん室	323.10	その他	鉄骨造	H4	不要	不要	①特に措置を講じない

2. 施設の対策内容 (費用含む) と実施時期

NO.	施設名	機能の 方向性	施設の 方向性	2021	2022	2023	2024	2025
1	公民館	維持	検討		定期点検			定期点検
		対策費用 (千円)						
	施設の方向性と対策内容等		定期的に軽微な点検等を実施しているが、老朽化が進んでいるため、補修改善の検討が必要である。					
2	歴史資料館	維持	検討		定期点検			定期点検
		対策費用 (千円)						
	施設の方向性と対策内容等		収蔵庫棟については耐震改修の必要はないものの、資料館については耐震改修が未施工で、現在収蔵している資料の保管場所を確保するためにも歴史資料館の新たな場所を検討する必要がある。					

4. スポーツ施設

1. 施設状況

NO.	建物等名称（所在地）	所管	施設名称	延床面積 (㎡)	建物用途	主体構造	建築年	耐震診断	耐震改修	点検結果
1	門真市民プラザ体育館 (大字北島546)	生涯学習課	体育館	2732.96	体育館	鉄筋コンクリート造	S56	実施済	実施済	②軽微な対応を要するまたは引き続き観察を続ける
			倉庫西棟	100.00	倉庫・物置	鉄骨造	S59	不要	不要	①特に措置を要しない。
			石灰倉庫	5.29	倉庫・物置	コンクリートブロック造	S59	不要	不要	①特に措置を要しない。
2	門真市立テニスコート管理棟 (三ツ島3丁目12-6)	生涯学習課	管理棟	128.49	事務所	鉄筋コンクリート造	H7	不要	不要	-
3	門真市立総合体育館 (中町 11-70)	生涯学習課	体育館	5943.00	体育館	鉄筋鉄骨コンクリート造	H29	不要	不要	②軽微な対応を要するまたは引き続き観察を続ける

2. 施設の対策内容（費用含む）と実施時期

NO.	施設名	機能の 方向性	施設の 方向性	2021	2022	2023	2024	2025
1	門真市民プラザ体育館	維持	維持		定期点検			定期点検
		対策費用（千円）						
	施設の方向性と対策内容等		定期的に軽微な点検等を実施しているが、体育館については老朽化が進んでいるため、将来的に補修改善の検討が必要である。引き続き、適切な維持管理を行う。					
2	門真市立テニスコート管理棟	維持	維持					
		対策費用（千円）						
	施設の方向性と対策内容等		必要に応じた修繕と、引き続き、適切な維持管理を行う。					
3	門真市立総合体育館	維持	維持			定期点検		
		対策費用（千円）						
	施設の方向性と対策内容等		2020年の定期点検の結果から、2020年度中に軽微な対応（取替）を行いながら、引き続き、適切な維持管理を行う。					

5. 幼保・こども園

1. 施設状況

NO.	建物等名称（所在地）	所管	施設名称	延床面積 (㎡)	建物用途	主体構造	建築年	耐震診断	耐震改修	点検結果
1	上野口保育園 (上野口町46-13)	保育幼稚園課	園舎	445.1	校舎・園舎	鉄骨造	S43	実施済	実施済	④補修改善を要する
2	砂子みなみこども園 (千石西町10-8)	保育幼稚園課	園舎	2299	校舎・園舎	鉄筋コンクリート	H29	不要	不要	①特に措置を要しない
3	大和田幼稚園 (大橋町5-21)	保育幼稚園課	園舎	720	校舎・園舎	鉄筋コンクリート	S52	実施済	不要	④補修改善を要する
			プール用便所	2	便所	コンクリートブロック造	S52	未実施	未実施	—

2. 施設の対策内容（費用含む）と実施時期

NO.	施設名	機能の 方向性	施設の 方向性	2021	2022	2023	2024	2025
1	上野口保育園	維持	統廃合		定期点検			定期点検
	施設の方向性と対策内容等	公立園最適化基本方針において大和田幼稚園と統合のうえ、認定こども園として再整備することとしている。ただし、再整備の時期及び場所が未定であるため、一定期間は現施設の維持管理が必要。						
2	砂子みなみこども園	維持	維持		定期点検			定期点検
	施設の方向性と対策内容等	公立園最適化基本方針において南部地域における公立園として存続させることとしている。そのため、今後も適切な維持管理を行うとともに、将来的な長寿命化についても検討が必要。						
3	大和田幼稚園	維持	統廃合		定期点検			定期点検
	施設の方向性と対策内容等	公立園最適化基本方針において上野口保育園と統合のうえ、認定こども園として再整備することとしている。ただし、再整備の時期及び場所が未定であるため、一定期間は現施設の維持管理が必要。						

6. 児童施設

1. 施設状況

NO.	建物等名称（所在地）	所管	施設名称	延床面積 (㎡)	建物用途	主体構造	建築年	耐震診断	耐震改修	点検結果
1	放課後児童クラブ（門真小） （柳町4-1）	子育て支援課	児童クラブ	225	校舎・園舎	鉄骨造	H20	不要	不要	①特に措置を要しない
			児童クラブ	82.63	校舎・園舎	木造	S35	未実施	未実施	①特に措置を要しない
2	放課後児童クラブ（二島小） （三ツ島1丁目5-10）	子育て支援課	児童クラブ	239	校舎・園舎	鉄骨造	H21	不要	不要	①特に措置を要しない
3	放課後児童クラブ（門真みらい小） （浜町22-41）	子育て支援課	児童クラブ	471.14	校舎・園舎	軽量鉄骨造	H23	不要	不要	①特に措置を要しない
4	放課後児童クラブ（脇田小） （脇田町4-1）	子育て支援課	児童クラブ	234.96	校舎・園舎	鉄骨造	H19	不要	不要	①特に措置を要しない
			児童クラブ	81	校舎・園舎	軽量鉄骨造	S61	不要	不要	①特に措置を要しない
5	放課後児童クラブ（砂子小） （三ツ島6丁目2-1）	子育て支援課	児童クラブ	226.47	校舎・園舎	鉄骨造	H17	不要	不要	①特に措置を要しない
6	放課後児童クラブ（東小） （岸和田3丁目42-1）	子育て支援課	児童クラブ	121.15	校舎・園舎	鉄骨造	H13	不要	不要	①特に措置を要しない

2. 施設の対策内容（費用含む）と実施時期

NO.	施設名	機能の 方向性	施設の 方向性	2021	2022	2023	2024	2025
1	放課後児童クラブ（門真小）	維持	維持		定期点検			定期点検
		対策費用（千円）						
	施設の方向性と対策内容等	必要に応じた修繕と、引き続き、適切な維持管理を行う。						
2	放課後児童クラブ（二島小）	維持	維持		定期点検			定期点検
		対策費用（千円）						
	施設の方向性と対策内容等	必要に応じた修繕と、引き続き、適切な維持管理を行う。						
3	放課後児童クラブ（門真みらい小）	維持	維持		定期点検			定期点検
		対策費用（千円）						
	施設の方向性と対策内容等	必要に応じた修繕と、引き続き、適切な維持管理を行う。						
4	放課後児童クラブ（脇田小）	維持	検討					
		対策費用（千円）						
	施設の方向性と対策内容等	学校施設の適正配置の議論を踏まえた検討が必要。						
5	放課後児童クラブ（砂子小）	維持	検討					
		対策費用（千円）						
	施設の方向性と対策内容等	学校施設の適正配置の議論を踏まえた検討が必要。						
6	放課後児童クラブ（東小）	維持	維持		定期点検			定期点検
		対策費用（千円）						
	施設の方向性と対策内容等	必要に応じた修繕と、引き続き、適切な維持管理を行う。						

7. 高齢福祉施設

1. 施設状況

NO.	建物等名称（所在地）	所管	施設名称	延床面積 (㎡)	建物用途	主体構造	建築年	耐震診断	耐震改修	点検結果
1	老人福祉センター (御堂町12-5)	高齢福祉課	老人福祉センター	1039.08	その他	鉄筋コンクリート造	S47	実施済	実施済	-
			老人福祉センター	175.24	その他	鉄筋コンクリート造	H5	実施済	不要	-
2	高齢者ふれあいセンター (岸和田3丁目44-11)	高齢福祉課	ふれあいセンター	451.75	その他	鉄筋コンクリート造	H13	不要	不要	-
			ふれあいセンター	31.34	その他	木造	H13	不要	不要	-
3	地域高齢者交流サロン (沖町28-2)	高齢福祉課	交流サロン	120	その他	鉄骨造	H15	不要	不要	-

2. 施設の対策内容（費用含む）と実施時期

NO.	施設名	機能の 方向性	施設の 方向性	2021	2022	2023	2024	2025
1	老人福祉センター	維持	維持					
	施設の方向性と対策内容等	対策費用（千円）						
2	高齢者ふれあいセンター	維持	維持					
	施設の方向性と対策内容等	予備電源切替時に不点灯の照明があり、今後内蔵バッテリーの変更を行う必要があるが、その他の問題は出ていないため、引き続き、観察を続けながら適切な維持管理を行う。						
3	地域高齢者交流サロン	維持	維持					
	施設の方向性と対策内容等	必要に応じた修繕と、引き続き、適切な維持管理を行う。						

8. 庁舎等

1. 施設状況

NO.	建物等名称（所在地）	所管	施設名称	延床面積 (㎡)	建物用途	主体構造	建築年	耐震診断	耐震改修	点検結果
1	市役所庁舎 (中町1-1)	管財統計課	庁舎別館	5623.44	庁舎	鉄筋コンクリート造	S46	実施済	実施済	—
			庁舎分館	349.64	庁舎	鉄骨造	H11	不要	不要	—
			庁舎第2分館	327.86	庁舎	鉄骨造	S53	未実施	未実施	—
			自動車車庫	148.8	車庫	鉄骨造	S43	不要	不要	—
			危険物倉庫	16.2	車庫	コンクリートブロック造	S43	不要	不要	—
			危険物倉庫	4	倉庫・物置	コンクリートブロック造	S53	不要	不要	—
			庁舎本館 (旧校舎)	4387.4	校舎・園舎	鉄筋コンクリート造	S52	実施済	実施済	—
			庁舎本館 (旧技術棟)	526.18	校舎・園舎	鉄筋コンクリート造	S54	実施済	実施済	—
			庁舎本館 (旧下足室)	138.66	その他	鉄骨造	S54	実施済	実施済	—
			議場 (旧給食室)	226.72	給食室	鉄骨造	S52	実施済	実施済	—
2	土木作業所（道路公園課作業所） (柳田町22-2)	道路公園課	事務所	488.9	事務所	鉄骨造	H2	不要	不要	—
			倉庫	60.8	倉庫・物置	鉄骨造	H2	不要	不要	—
			ボイラー室	12.95	ボイラー室	鉄骨造	H2	不要	不要	—
			プロパン室	7.41	技術室・機械室	鉄骨造	H2	不要	不要	—
3	旧北小学校 (泉町4-12)	管財統計課	校舎	2368.74	校舎・園舎	鉄筋コンクリート造	S38	未実施	未実施	—
			校舎	1669.15	校舎・園舎	鉄筋コンクリート造	S38	未実施	未実施	—
			給食室	173	給食室	木造	S38	未実施	未実施	—
			職員便所	12.12	便所	コンクリートブロック造	S46	不要	不要	—
			危険物倉庫	4.08	倉庫・物置	コンクリートブロック造	S46	不要	不要	—
			便所	3.3	便所	コンクリートブロック造	S48	不要	不要	—
			調理員休憩室	11.91	その他	軽量鉄骨造	S55	不要	不要	—
4	クリーンセンター（業務棟） (深田町19-5)	クリーンセンター 業務課	管理棟	1180.81	事務所	鉄筋コンクリート造	S63	不要	不要	—
			車庫	518.4	車庫	鉄骨造	S50	未実施	未実施	—

2. 施設の対策内容（費用含む）と実施時期

NO.	施設名	機能の 方向性	施設の 方向性	2021	2022	2023	2024	2025
1	市役所庁舎	維持	検討					
		対策費用（千円）						
	施設の方向性と対策内容等	現状のまま使用し、引き続き適正な維持管理を行う。						
2	土木作業所（道路公園課作業所）	維持	維持					
		対策費用（千円）						
	施設の方向性と対策内容等	今後計画的な建て替えが必要。引き続き、適切な維持管理を行う。						
3	旧北小学校	維持	検討					
		対策費用（千円）						
	施設の方向性と対策内容等	将来的に施設の取り壊しを控えているため、書庫としての機能を有する代替施設を検討する。						
4	クリーンセンター（業務棟）	維持	維持					
		対策費用（千円）						
	施設の方向性と対策内容等	業務棟2階の天井に穴あき部分があり、補修工事の検討が必要。引き続き、適切な維持管理を行う。						

9. 河川施設

1. 施設状況

NO.	建物等名称（所在地）	所管	施設名称	延床面積 (㎡)	建物用途	主体構造	建築年	耐震診断	耐震改修	点検結果
1	桑才排水機場 (東田町118-4)	道路公園課	上屋	78.24	その他	鉄筋コンクリート造	S58	不要	不要	—
			上屋	39.73	その他	木造	S58	不要	不要	—
2	下八箇荘排水機場 (大阪市鶴見区中茶屋1丁目1番48号)	道路公園課	上屋	223.72	その他	鉄筋コンクリート造	S36	未実施	未実施	—

2. 施設の対策内容（費用含む）と実施時期

NO.	施設名	機能の 方向性	施設の 方向性	2021	2022	2023	2024	2025
1	桑才排水機場	維持	維持					
	施設の方向性と対策内容等	対策費用（千円）						
2	下八箇荘排水機場	維持	維持					
	施設の方向性と対策内容等	当該施設は大阪市、大東市、門真市の3市で運営。上屋については昭和36年に建てられ老朽化が進んでいるが、大阪市、大東市、門真市の3市の通過する水路の排水を担う重要な施設で、上屋建て替えには施設の代替え地等が必要で費用も掛かるため計画的な建て替えが必要になってくる。						

10. その他

1. 施設状況

NO.	建物等名称（所在地）	所管	施設名称	延床面積 (㎡)	建物用途	主体構造	建築年	耐震診断	耐震改修	点検結果
1-1	門真南駅自転車駐車場（第1・北・東）	地域整備課	（第1）自転車 駐車場	1621.11	自転車置場・置場	鉄筋コンクリート造	H9	不要	不要	—
1-2			（北）自転車 駐車場及び詰所	101.02	自転車置場・置場	鉄骨造	H9	不要	不要	—
1-3			（東）自転車 駐車場	168	自転車置場・置場	鉄骨造	H18	不要	不要	—

2. 施設の対策内容（費用含む）と実施時期

NO.	施設名	機能の 方向性	施設の 方向性	2021	2022	2023	2024	2025
1-1	（第1）自転車駐車場	維持	維持					
		対策費用（千円）						
	施設の方向性と対策内容等	当該施設は、今後、モノレールの南伸開業があることから、維持していく必要がある。必要に応じた修繕と、引き続き、適切な維持管理を行う。						
1-2	（北）自転車駐車場及び詰所	維持	維持					
		対策費用（千円）						
	施設の方向性と対策内容等	当該施設は、今後、モノレールの南伸開業があることから、維持していく必要がある。必要に応じた修繕と、引き続き、適切な維持管理を行う。						
1-3	（東）自転車駐車場	維持	維持					
		対策費用（千円）						
	施設の方向性と対策内容等	当該施設は、今後、モノレールの南伸開業があることから、維持していく必要がある。必要に応じた修繕と、引き続き、適切な維持管理を行う。						

1.1. 複合施設

1. 施設状況

NO.	建物等名称 (所在地)	所管	施設名称	延床面積 (㎡)	建物用途	主体構造	建築年	耐震診断	耐震改修	点検結果
1-1	南部市民センター (島頭4丁目4-1)	市民課	サービスコーナー	243.16	その他	鉄筋コンクリート造	H6	不要	不要	④補修改善を要する
1-2		市民課	貸館部分	1837.35	その他	鉄筋コンクリート造	H6	不要	不要	④補修改善を要する
2-1	門真市民プラザ (北島546)	生涯学習課	門真市民プラザ (共用部分)	2907.36	会館・本館	鉄筋コンクリート造	S56	実施済	実施済	②軽微な対応を要するまたは引き続き観察を続ける
		生涯学習課	プール附属棟	138	脱衣室・更衣室	鉄筋コンクリート造	S57	不要	不要	①特に措置を要しない。
		生涯学習課	倉庫東棟	100	倉庫・物置	鉄骨造	S58	不要	不要	①特に措置を要しない。
		生涯学習課	駐輪場①～⑤	237	自転車置場・置場	鉄骨造	S56	未実施	未実施	②軽微な対応を要するまたは引き続き観察を続ける
2-2		生涯学習課	青少年活動センター	682.69	会館・本館	鉄筋コンクリート造	S56	実施済	実施済	②軽微な対応を要するまたは引き続き観察を続ける
2-3		生涯学習課	生涯学習センター	1839.63	会館・本館	鉄筋コンクリート造	S56	実施済	実施済	②軽微な対応を要するまたは引き続き観察を続ける
2-4		図書館	図書館分館	260.47	会館・本館	鉄筋コンクリート造	S56	実施済	実施済	②軽微な対応を要するまたは引き続き観察を続ける
2-5		学校教育課	教育センター	1321.89	会館・本館	鉄筋コンクリート造	S56	実施済	実施済	②軽微な対応を要するまたは引き続き観察を続ける
2-6		子ども発達支援センター	子ども発達支援センター	2602.26	会館・本館	鉄筋コンクリート造	S56	実施済	実施済	—
2-7		子育て支援課	なかよし広場	240.07	会館・本館	鉄筋コンクリート造	S56	実施済	実施済	②軽微な対応を要するまたは引き続き観察を続ける
2-8	危機管理課	防災倉庫	740.03	会館・本館	鉄筋コンクリート造	S56	実施済	実施済	②軽微な対応を要するまたは引き続き観察を続ける	
2-9	地域政策課	市民公益活動支援センター	725.9	会館・本館	鉄筋コンクリート造	S56	実施済	実施済	②軽微な対応を要するまたは引き続き観察を続ける	
3-1	門真プラザ (新橋町3-1)	管財統計課	ブックセンター跡	246.82	その他	鉄骨鉄筋コンクリート	S48	実施済	未実施	—
3-2		管財統計課	門真プラザ地下駐車場	834.12	その他	鉄骨鉄筋コンクリート	S48	実施済	未実施	—
3-3		産業振興課	中小企業サポートセンター分室	46.2	事務所	鉄骨鉄筋コンクリート	S48	実施済	未実施	—
3-4		産業振興課	消費生活センター	71.61	事務所	鉄骨鉄筋コンクリート	S48	実施済	未実施	—
4-1	門真第2プラザ (新橋町3-4)	図書館	図書館	1598.41	図書館	鉄骨鉄筋コンクリート	S51	実施済	実施済	—
4-2		産業振興課	中小企業サポートセンター	47.31	事務所	鉄骨鉄筋コンクリート	S51	実施済	実施済	—
※5-1	保健福祉センター (御堂町14-1)	健康増進課	保健福祉センター	8538.24	その他	鉄筋コンクリート造	H12	不要	不要	①特に措置を要しない。
5-2			診療所	766.56	その他	鉄筋コンクリート造	H12	不要	不要	①特に措置を要しない。
5-3			障がい者福祉センター	1431.12	その他	鉄筋コンクリート造	H12	不要	不要	①特に措置を要しない。
5-4			子育て支援課	地域子育て支援センター	133.45	その他	鉄筋コンクリート造	H12	不要	不要

※5-1の保健福祉センターは、診療所、障がい者福祉センター、地域子育て支援センターを除く部分

2. 施設の対策内容（費用含む）と実施時期

NO.	施設名	機能の 方向性	施設の 方向性	2021	2022	2023	2024	2025
1-1	南部市民センター（サービスコーナー）	維持	維持		定期点検			定期点検
	施設の方向性と対策内容等	当該施設については、定期的に点検を実施しているが、機械設備の老朽化が進んでいる。サービスコーナーは、地震など本庁機能不全の場合の窓口手続きの代替機能を持つ。2024年に築30年の大規模改修時期を迎えることから、施設の長寿命化も含め検討・対策が必要。						
1-2	南部市民センター（貸館部分）	維持	維持		定期点検			定期点検
	施設の方向性と対策内容等	当該施設については、定期的に点検を実施しているが、機械設備の老朽化が進んでいる。貸館部分は、現在は、一定の利用者数があり、機能は維持の方向。2024年に築30年の大規模改修時期を迎えることから、施設の長寿命化も含め検討・対策が必要。						
2-1	門真市民プラザ	維持	維持	定期点検			定期点検	
	施設の方向性と対策内容等	施設の方向性については、定期的に軽微な点検等を実施しているが、老朽化が進んでいるため、将来的に補修改善の検討が必要である。						
2-2	青少年活動センター	維持	維持	定期点検			定期点検	
	施設の方向性と対策内容等	施設の方向性については、定期的に軽微な点検等を実施しているが、老朽化が進んでいるため、将来的に補修改善の検討が必要である。						
2-3	生涯学習センター	維持	維持	定期点検			定期点検	
	施設の方向性と対策内容等	施設の方向性については、定期的に軽微な点検等を実施しているが、老朽化が進んでいるため、将来的に補修改善の検討が必要である。						
2-4	図書館分館	廃止	検討	定期点検			定期点検	
	施設の方向性と対策内容等	図書館本館及び分館のあり方については、引き続き、検討を行う。						
2-5	教育センター	維持	維持	定期点検			定期点検	
	施設の方向性と対策内容等	施設の方向性については、定期的に軽微な点検等を実施しているが、老朽化が進んでいるため、将来的に補修改善の検討が必要である。						
2-6	子ども発達支援センター	維持	維持					
	施設の方向性と対策内容等	令和2年には調理室の床ひび割れ修繕工事を実施したが、今後についても必要に応じて修理等を施工しながら、適切な維持管理を行う。						
2-7	なかよし広場	維持	維持	定期点検			定期点検	
	施設の方向性と対策内容等	施設の方向性については、定期的に軽微な点検等を実施しているが、老朽化が進んでいるため、将来的に補修改善の検討が必要である。						
2-8	防災倉庫	維持	維持	定期点検			定期点検	
	施設の方向性と対策内容等	施設の方向性については、定期的に軽微な点検等を実施しているが、老朽化が進んでいるため、将来的に補修改善の検討が必要である。						
2-9	市民公益活動支援センター	維持	維持	定期点検			定期点検	
	施設の方向性と対策内容等	施設の方向性については、定期的に軽微な点検等を実施しているが、老朽化が進んでいるため、将来的に補修改善の検討が必要である。						

3-1	ブックセンター跡	維持	更新					
		対策費用（千円）						
	施設の方向性と対策内容等	施設の更新までは、現状のまま使用し、引き続き、適正な維持管理を行う。						
3-2	門真プラザ地下駐車場	維持	更新					
		対策費用（千円）						
	施設の方向性と対策内容等	施設の更新までは、現状のまま使用し、引き続き、適正な維持管理を行う。						
3-3	中小企業サポートセンター分室	維持	更新					
		対策費用（千円）						
	施設の方向性と対策内容等	必要に応じた修繕と、引き続き、適切な維持管理を行う。						
3-4	消費生活センター	維持	更新					
		対策費用（千円）						
	施設の方向性と対策内容等	必要に応じた修繕と、引き続き、適切な維持管理を行う。						
4-1	図書館	維持	用途変更					
		対策費用（千円）						
	施設の方向性と対策内容等	図書館本館及び分館のあり方については、引き続き、検討を行う。						
4-2	中小企業サポートセンター	維持	維持					
		対策費用（千円）						
	施設の方向性と対策内容等	必要に応じた修繕と、引き続き、適切な維持管理を行う。						
5-1	保健福祉センター	維持	維持		定期点検			定期点検
		対策費用（千円）						
	施設の方向性と対策内容等	引き続き、適切な維持管理を行う。排煙設備の一部が異常を生じているが、正常に機能している設備で対応できていることから経過を確認し問題があれば修繕する。						
5-2	診療所	維持	維持		定期点検			定期点検
		対策費用（千円）						
	施設の方向性と対策内容等	必要に応じた修繕と、引き続き、適切な維持管理を行う。						
5-3	障がい者福祉センター	維持	維持		定期点検			定期点検
		対策費用（千円）						
	施設の方向性と対策内容等	必要に応じた修繕と、引き続き、適切な維持管理を行う。						
5-4	地域子育て支援センター	維持	維持		定期点検			定期点検
		対策費用（千円）						
	施設の方向性と対策内容等	必要に応じた修繕と、引き続き、適切な維持管理を行う。						