



第4回かどまパークミーティング 配布資料

パークミーティングの記録

- 地域の公園ボード
- 利活用アイデア集
- かどまパークミーティングニュース
(1号、2号、3号)

地域の公園ボード

はすはな中学校区地域

はす

複数の小さな公園を活かして、立ち寄りやすい公園と巡りやすいまちづくり

あまり利用されていない小さな公園もある。

老朽化した遊具は撤去して、ベンチを置いて立ち寄りやすい公園を増やしては？

複数の公園をセットで考えて巡れるように！

小さな公園が多く、ボール遊びができる公園が限られている。

学校跡地や小学校のグラウンドでボール遊びができるようになれば。

ボール遊びができる場所の確保としくみを！

幸福町公園、商店街、駅をひとつのエリアとして捉える！

キッチンカーやカフェ利用ができれば、親も楽しめてリフレッシュできる！

中町公園や幸福町公園と、周辺の街中を巡れるように。

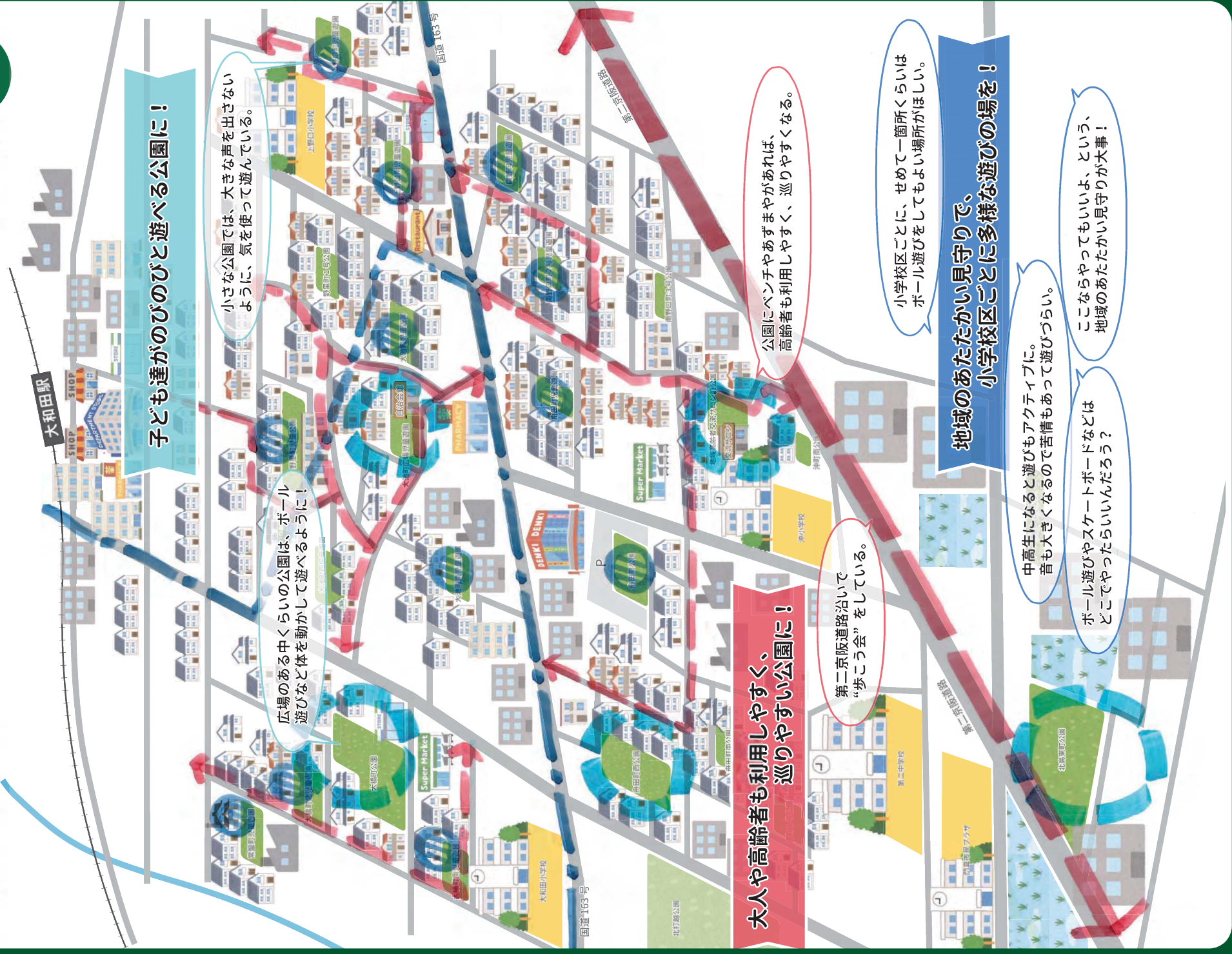
公園とまちをひとつのエリアとして考える！



地域の公園ボード

第二中学校区地域

二



子ども達がのびのびと遊べる公園に！

広場のある中くらいの公園は、ボール遊びなど体を動かして遊べるように！

小さな公園では、大きな声を出さないように、気を使って遊んでいる。

大人や高齢者も利用しやすく、巡りやすい公園に！

第二京阪道路沿いで“坊こう会”をしている。

公園にベンチやあずまやがあれば、高齢者も利用しやすく、巡りやすくなる。

小学校区ごとに、せめて一箇所くらいはボール遊びをしてもよい場所がほしい。

地域のあたたかい見守りで、小学校区ごとに多様な遊びの場を！

中学生になると遊びもアクティブに。音も大きくなるので苦情もあって遊びづらい。

ボール遊びやスケートボードなどはどこでやったらいいんだろう？

ここならやってもいいよ、という地域のあたたかい見守りが大事！

地域の公園ポード

第三中学校区地域

三

市内で一番人が集まるエリアを
公園でイメージアップ！

人通りの多い、市内で一番の一等地！

周辺のお店とコラボして、コーヒーや
ワゴン出店をしたら、賑わい
づくりでイメージアップにつながる。

地域の人が使いやすい、子ども達も安心して
遊べる公園にしていきたい。

音楽、ダンス、パフォーマンスなど、
小規模でも定期的にイベント開催され
るようになると面白そう。

広場の配置を変えれば、ボール遊びが
できる公園になりそう。

地域の人が利用しやすい公園、
人が集まる公園に！

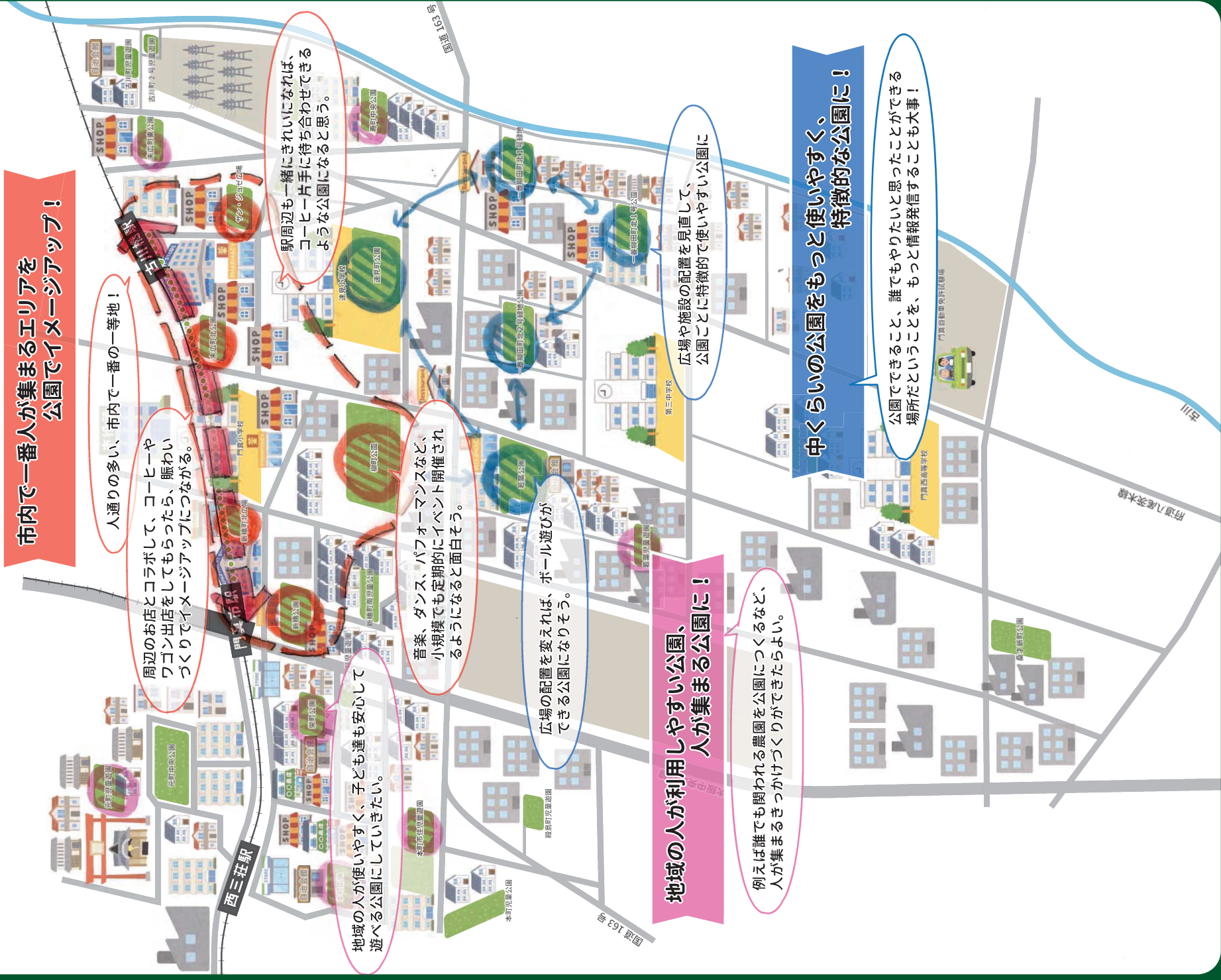
例えば誰でも関わられる農園を公園につくるなど、
人が集まるきっかけづくりができればよい。

駅周辺も一緒にきれいになれば、
コーヒー片手に待ち合わせできる
ような公園になると思う。

広場や施設の配置を見直して、
公園ごとに特徴的で使いやすい公園に

中くらいの公園をもっと使いやすく、
特徴的な公園に！

公園でできること、誰でもやりたいと思ったことができる
場所だということを、もっと情報発信することも大事！



地域の公園ボード

四

第四中学校区地域

グリーンベルトを中心に、みどりの健康あるき道と立ち寄りスポットを！

車が通らない、緑道や歩道のある道路、水路沿いの道と公園をつないで健康あるき道に！

組織で考える、というよりも、公園に地域のみんなが集まれるようなきっかけづくりが大事！

“ホームグラウンド感”がある公園、集まるきっかけが生まれる場所に！

地域の方々が草刈りなど、よく管理されている。日常生活の中で、通り道や遊び場としてよく利用されている、地域にとって愛着のある公園だと思う。

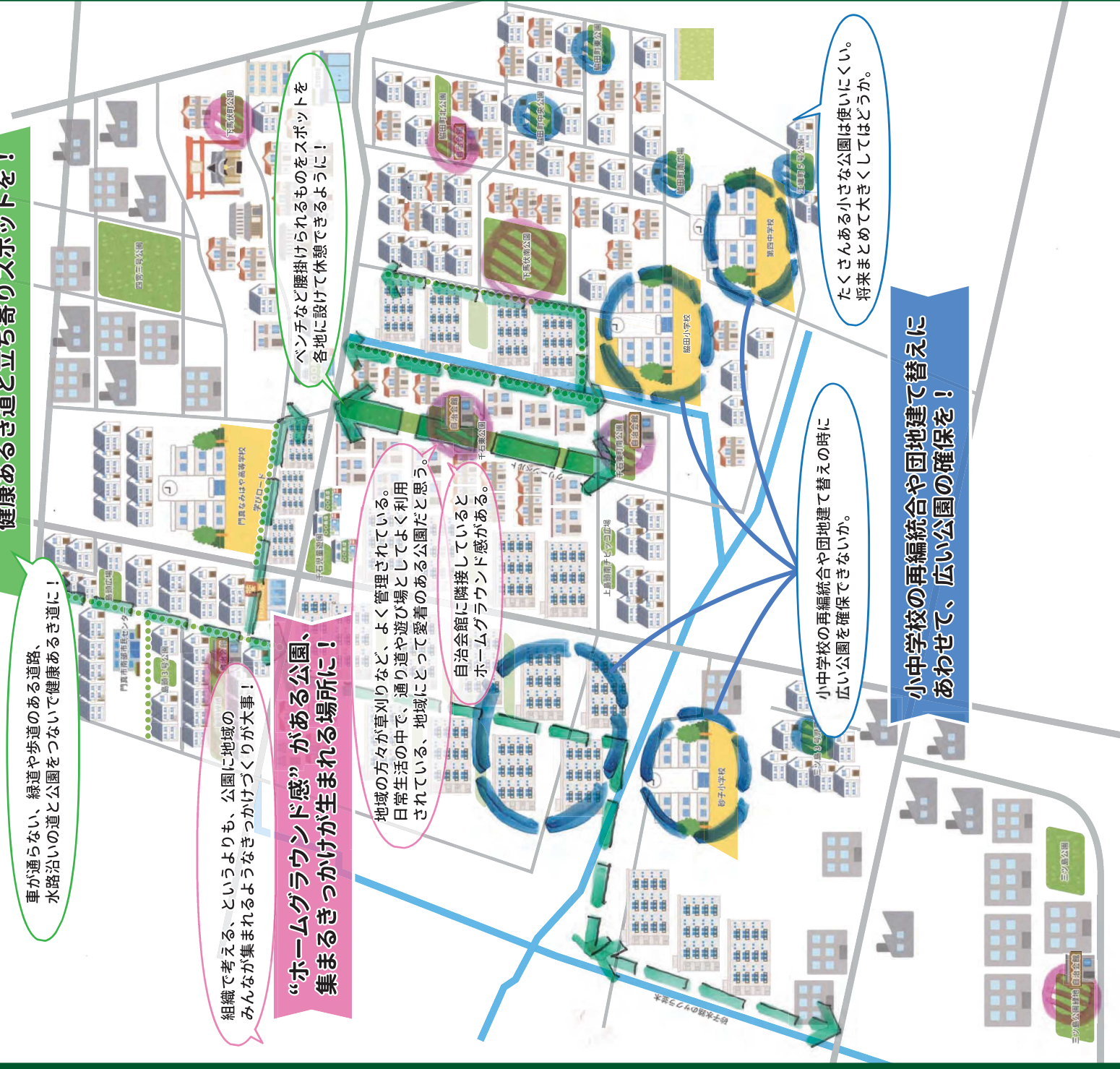
自治会館に隣接しているとホームグラウンド感がある。

ベンチなど腰掛けられるものをスポットを各地に設けて休憩できるように！

小中学校の再編統合や団地建て替えの時に広い公園を確保できないか。

たくさんある小さな公園は使いにくい。将来まとめて大きくしてはどうか。

小中学校の再編統合や団地建て替えにあわせて、広い公園の確保を！



地域の公園ボード

第五中学校区地域

五

豊島駅

子どもの年代に応じた遊びや、大人やお年寄りの休憩など、利用内容に応じて使い分けられるように！

**利用者や利用内容に応じて
小さな公園を使いやすく！**

ベンチだけの公園があってもよいと思う。

使われていない公園は、他の公園利用のための
自転車置き場にしてもよいのでは？

スポーツなど思いきり体を動かせる
アクティブな公園に！（例：ポルダ
リング、スケボー、スポーツなど）

**大きな公園(弁天池公園、四宮公園)を
もっと使いやすく！**

遊具だけじゃない、いろいろな楽しみ方
ができる、弁天池公園の資源を大切に、
誰もが一日中楽しめる公園に！

**公園の規模に応じて
防災に役立つ公園に！**

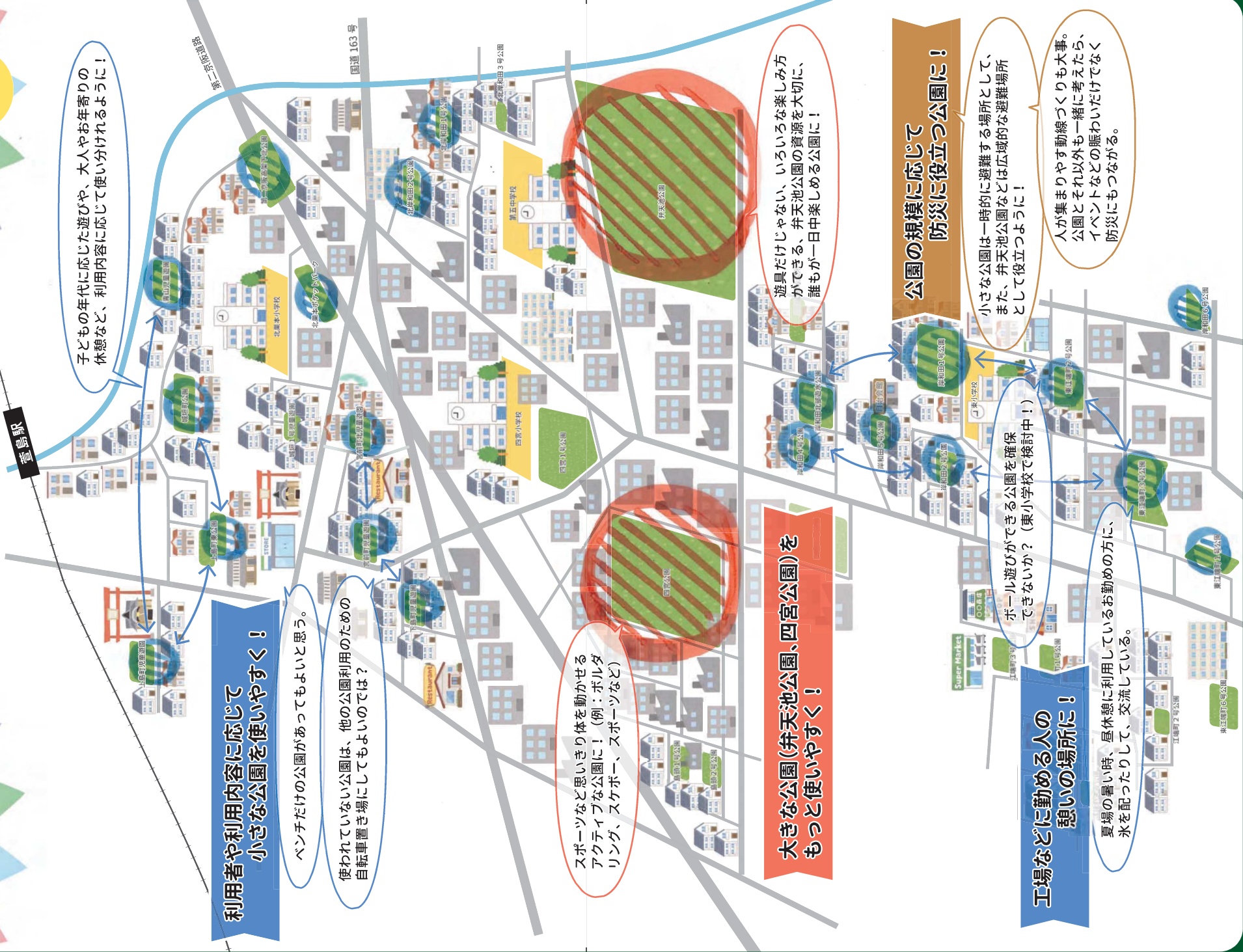
小さな公園は一時的に避難する場所として、
また、弁天池公園などは広域的な避難場所
として役立つように！

**工場などに勤める人の
憩いの場所に！**

夏場の暑い時、昼休憩に利用しているお勤めの方に、
氷を配ったりして、交流している。

ボール遊びができる公園を確保
できないか？（東小学校で検討中！）

人が集まりやすい動線づくりも大事。
公園とそれ以外も一緒に考えたら、
イベントなどの賑わいだけでなく
防災にもつながる。



地域の公園ポード

第七中学校区地域

七

場所や時間帯で使い分けて、
グラウンドや広場の分散利用を！

平日は11時まではグラウンドゴルフ、
それ以降は子どもボール遊び専用！

グラウンドは、休日や平日の夕方は、
子ども達が使えるようにしてあげたい。

大人は遠くに行けるのだから、東田町公園へ。
子どもボール遊びは北打越公園で。

立ち寄りやすい雰囲気づくりと
“○○がてら” 利用しやすい公園に！

大阪中央環状線

普段の生活では、車の少ないまちなかの
道を通っているとと思う。

旧集落の公園は、誰も使って
なさそうな小さな公園が多い。

きれいに明るくして、ベンチを置くなど、
入っても良い雰囲気づくりを！

工場の公園では、お勤めの
人が休憩できるように。

大きな公園は中くらの公園を、
中くらの公園は小さな公園の役割を
兼ねながら、テーマをもたせて特徴的に！

小さな公園は、いちばん身近な
公園として大事！

大・中・小公園の規模に応じた使い分けと、
公園ごとにテーマを持たせて特色づけを！

