

「自分の未来と幸せ・門真のこれから」
アンケート調査
調査結果報告書

門真市教育委員会
門真市中学校生徒会

目 次

I	調査の概要	1
1	調査の目的	1
2	調査対象	1
3	調査期間	1
4	調査方法	1
5	回収状況	1
6	調査結果の表示方法	1
II	調査結果	2
1	回答者属性	2
2	門真市のことについて	5
3	学校のことについて	10
4	あなたの幸福と将来について	18

I 調査の概要

1 調査の目的

門真市教育推進基本計画の策定の基礎資料として、調査を実施するものです。

2 調査対象

市内中学校1～3年生の生徒

3 調査期間

平成27年8月26日から平成27年8月28日

4 調査方法

直接配布、直接回収

5 回収状況

配布数	有効回収数	有効回収率
1,276通	1,169通	91.6%

6 調査結果の表示方法

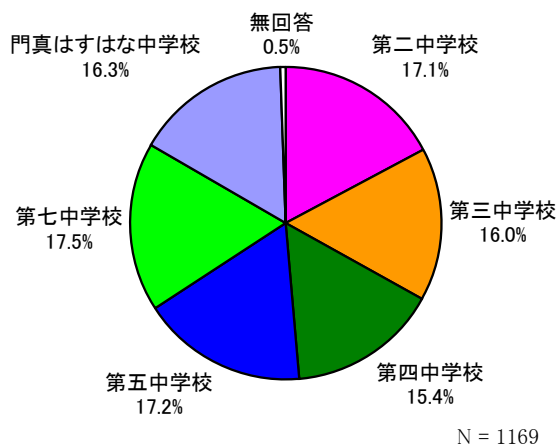
- ・回答は各質問の回答者数（N）を基数とした百分率（%）で示してあります。また、小数点以下第2位を四捨五入しているため、内訳の合計が100.0%にならない場合があります。
- ・複数回答が可能な設問の場合、回答者が全体に対してどのくらいの比率であるかという見方になるため、回答比率の合計が100.0%を超える場合があります。
- ・クロス集計の場合、無回答を排除しているため、クロス集計の有効回答数の合計と単純集計（全体）の有効回答数が合致しないことがあります。なお、クロス集計とは、複数項目の組み合わせで分類した集計のことで、複数の質問項目を交差して並べ、表やグラフを作成することにより、その相互の関係を明らかにするための集計方法です。

Ⅱ 調査結果

1 回答者属性

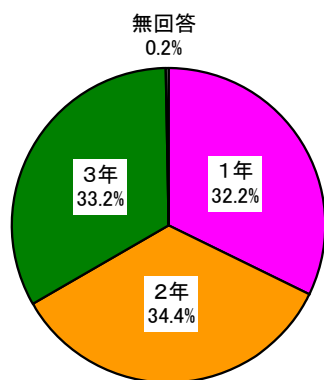
① あなたの中学校は

「第七中学校」の割合が17.5%と最も高く、次いで「第五中学校」の割合が17.2%、「第二中学校」の割合が17.1%となっています。



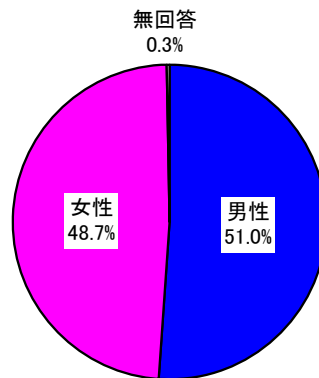
② 学年

「2年」の割合が34.4%と最も高く、次いで「3年」の割合が33.2%、「1年」の割合が32.2%となっています。



③ 性別 （記入してください。）

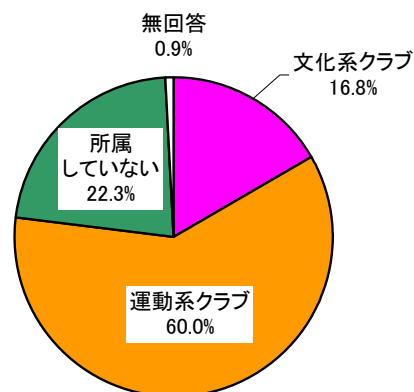
「男性」の割合が 51.0%、「女性」の割合が 48.7%となっています。



N = 1169

④ 所属クラブ

「運動系クラブ」の割合が 60.0%と最も高く、次いで「所属していない」の割合が 22.3%、「文化系クラブ」の割合が 16.8%となっています。

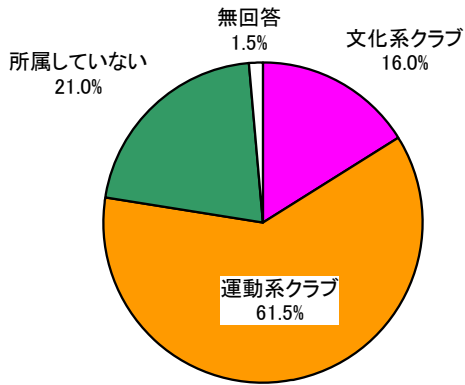


N = 1169

【学校別】

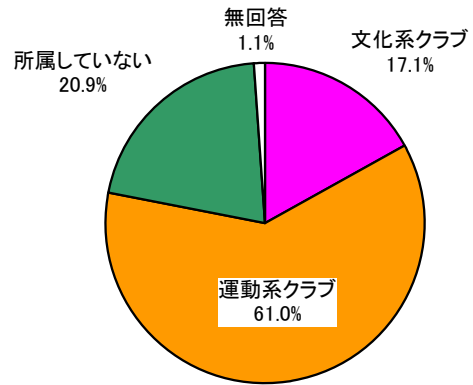
学校別でみると、他に比べ、第四中学校、門真はすはな中学校で「文化系クラブ」の割合が高く、第四中学校で「運動系クラブ」の割合が低くなっています。

【第二中学校】



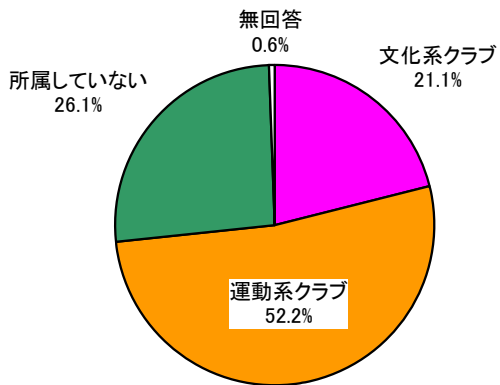
N = 200

【第三中学校】



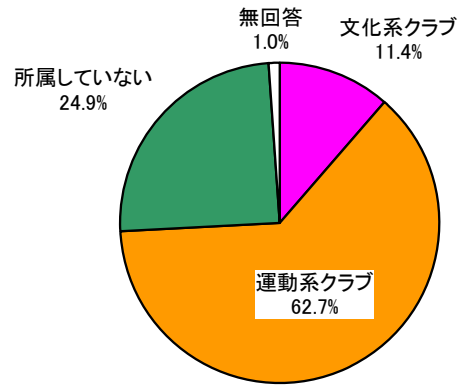
N = 187

【第四中学校】



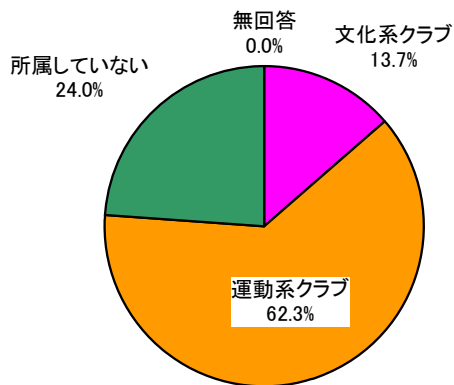
N = 180

【第五中学校】



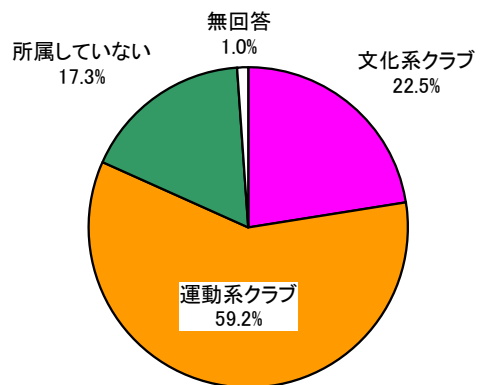
N = 201

【第七中学校】



N = 204

【門真はすはな中学校】

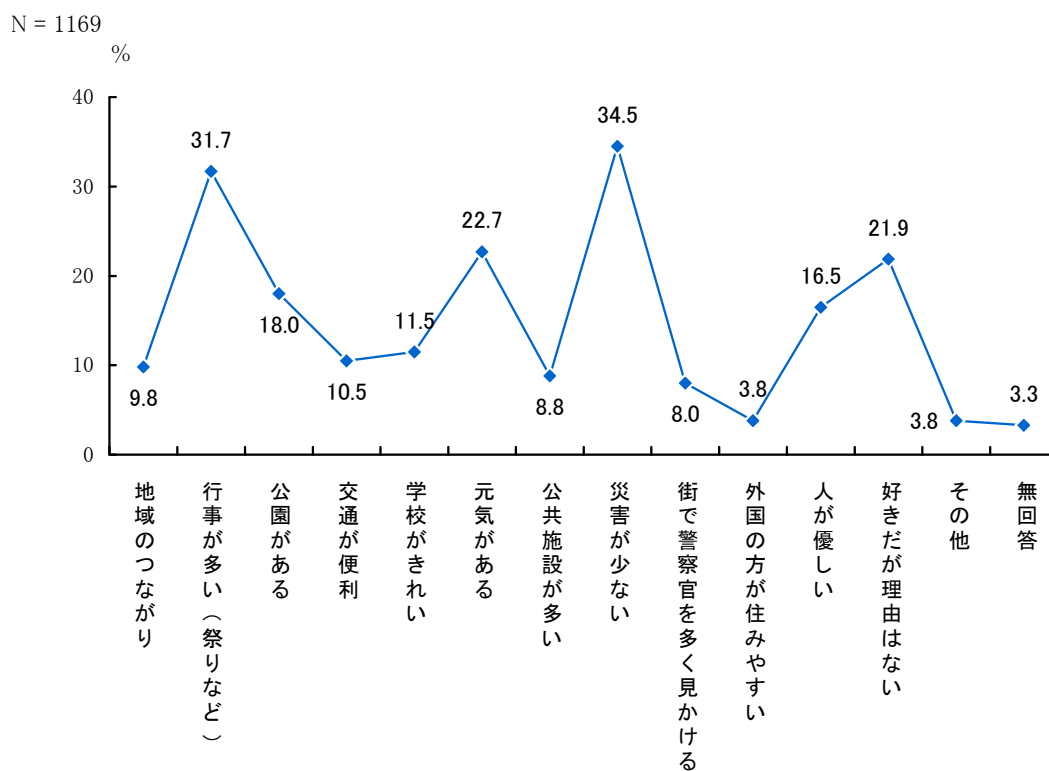


N = 191

2 門真市のことについて

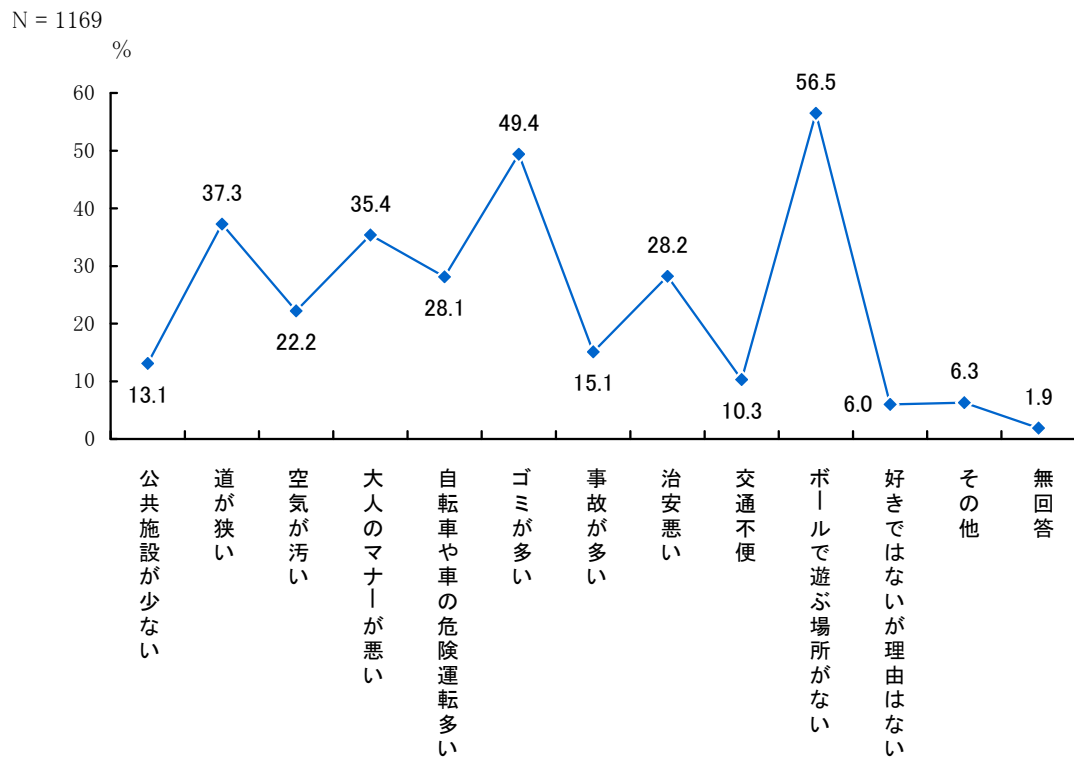
⑤ 門真市の好きなところはどんなところですか。(あてはまるものすべてに○)

「災害が少ない」の割合が34.5%と最も高く、次いで「行事が多い(祭りなど)」の割合が31.7%、「元気がある」の割合が22.7%となっています。



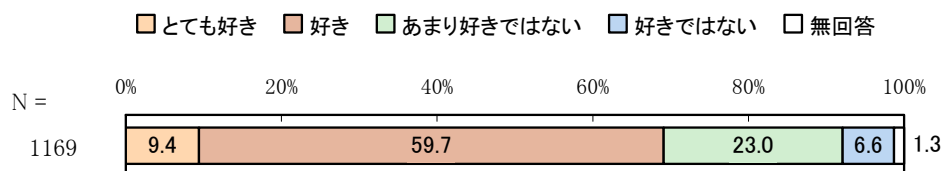
⑥ 門真市の好きではないところはどんなところですか。(あてはまるものすべてに○)

「ボールで遊ぶ場所がない」の割合が56.5%と最も高く、次いで「ゴミが多い」の割合が49.4%、「道が狭い」の割合が37.3%となっています。



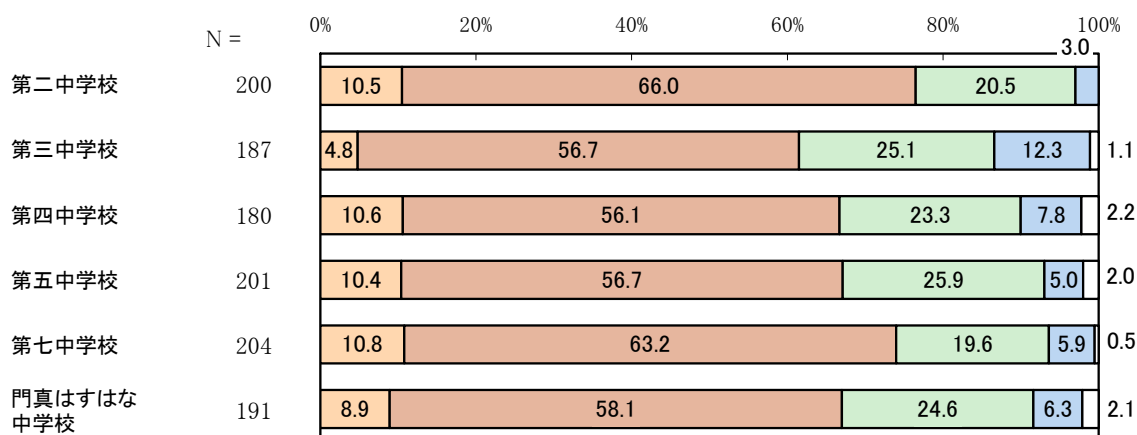
⑦ 門真市が好きですか（ひとつだけ○）

「好き」の割合が 59.7%と最も高く、次いで「あまり好きではない」の割合が 23.0%となっています。



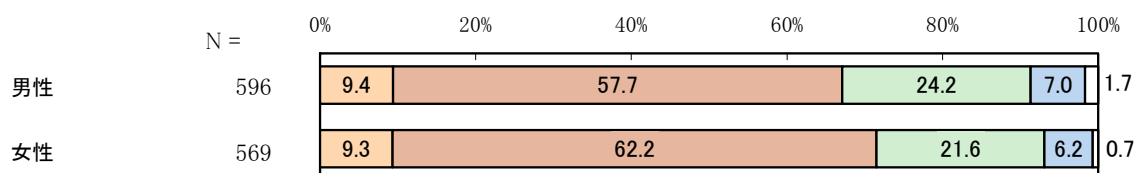
【学校別】

学校別でみると、他に比べ、第二中学校、第七中学校で「とても好き」と「好き」をあわせた“好き”の割合が高くなっています。



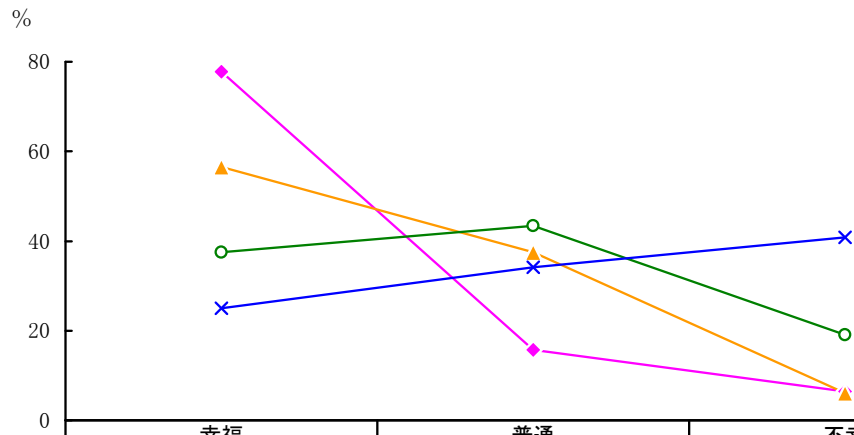
【性別】

性別でみると、大きな差異はみられません。



【市が好きかと幸福度の関係】

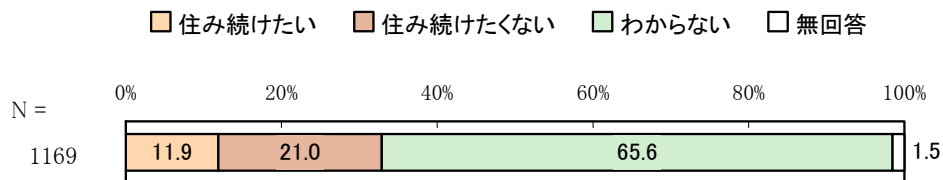
市が好きかと幸福度の関係でみると、門真市が好きな人ほど「幸福」の割合が高くなっています。一方、門真市が好きではないで「不幸」の割合が高くなっています。



	幸福	普通	不幸
◆ とても好き (N = 108)	77.8	15.7	6.5
▲ 好き (N = 694)	56.5	37.5	6.1
○ あまり好きではない (N = 267)	37.5	43.4	19.1
× 好きではない (N = 76)	25.0	34.2	40.8

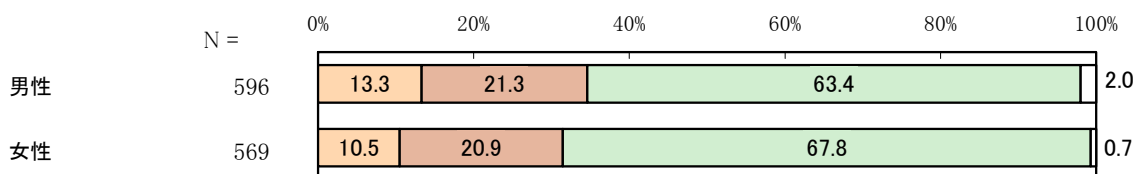
⑧ あなたは10年後（自分が23～25歳のころ）も門真に住み続けていたいですか。

「わからない」の割合が65.6%と最も高く、次いで「住み続けたくない」の割合が21.0%、「住み続けたい」の割合が11.9%となっています。



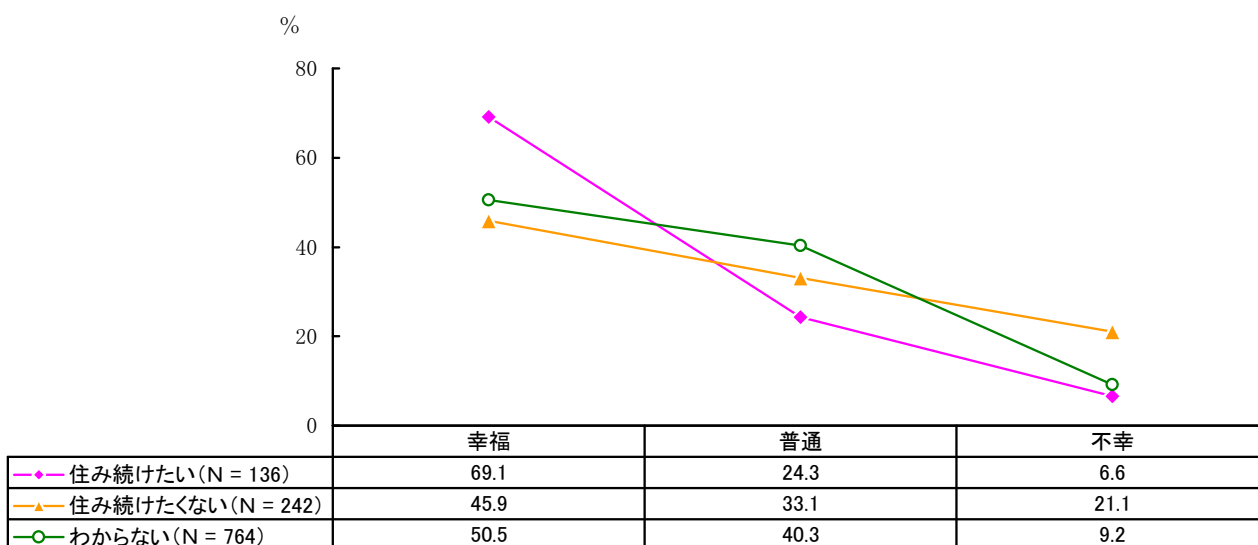
【性別】

性別でみると、大きな差異はみられません。



【居注意欲と幸福度の関係】

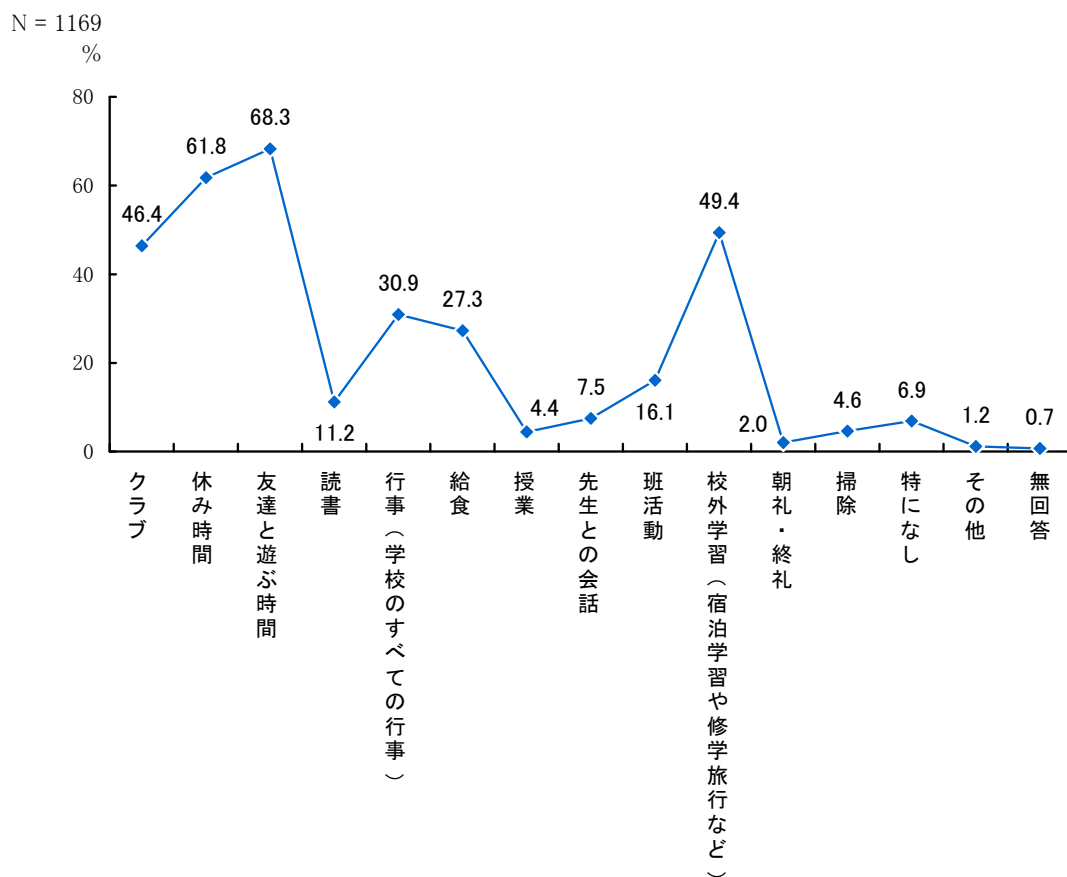
居注意欲と幸福度の関係でみると、門真に住み続けたい人で「幸福」の割合が高くなっています。一方、門真に住み続けたくない人で「不幸」の割合が高くなっています。



3 学校のことについて

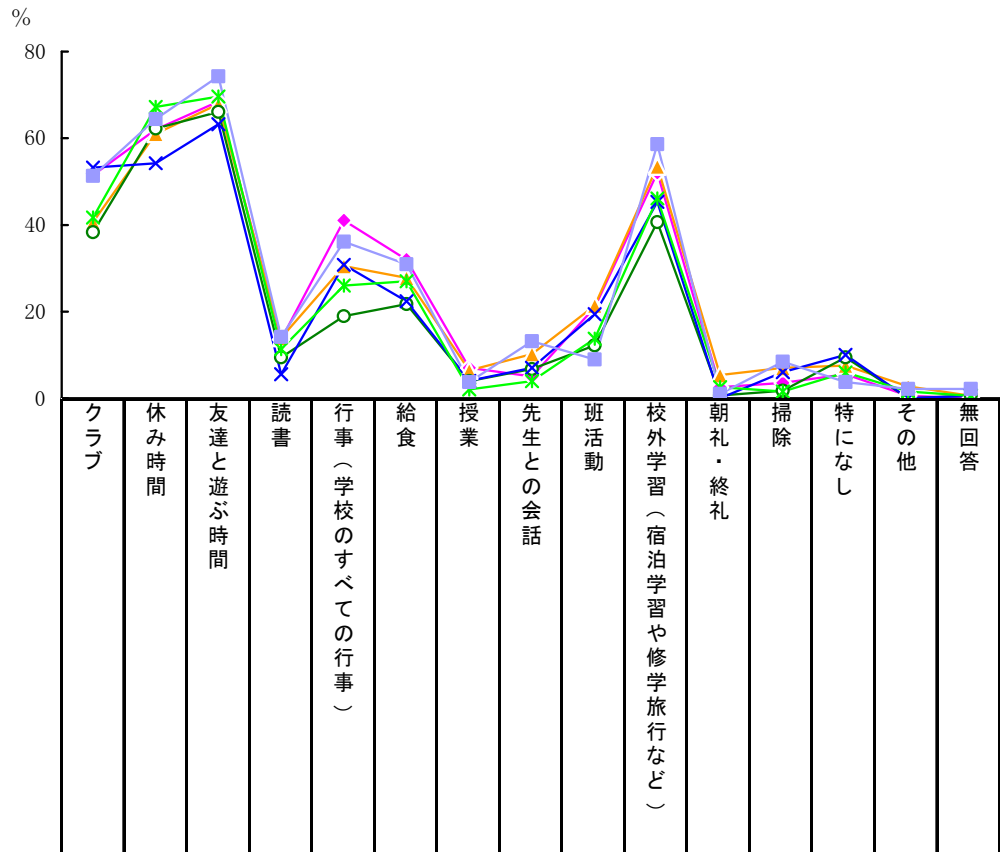
⑨ 学校でどんなときに楽しいと感じますか。(あてはまるものすべてに○)

「友達と遊ぶ時間」の割合が68.3%と最も高く、次いで「休み時間」の割合が61.8%、「校外学習（宿泊学習や修学旅行など）」の割合が49.4%となっています。



【学校別】

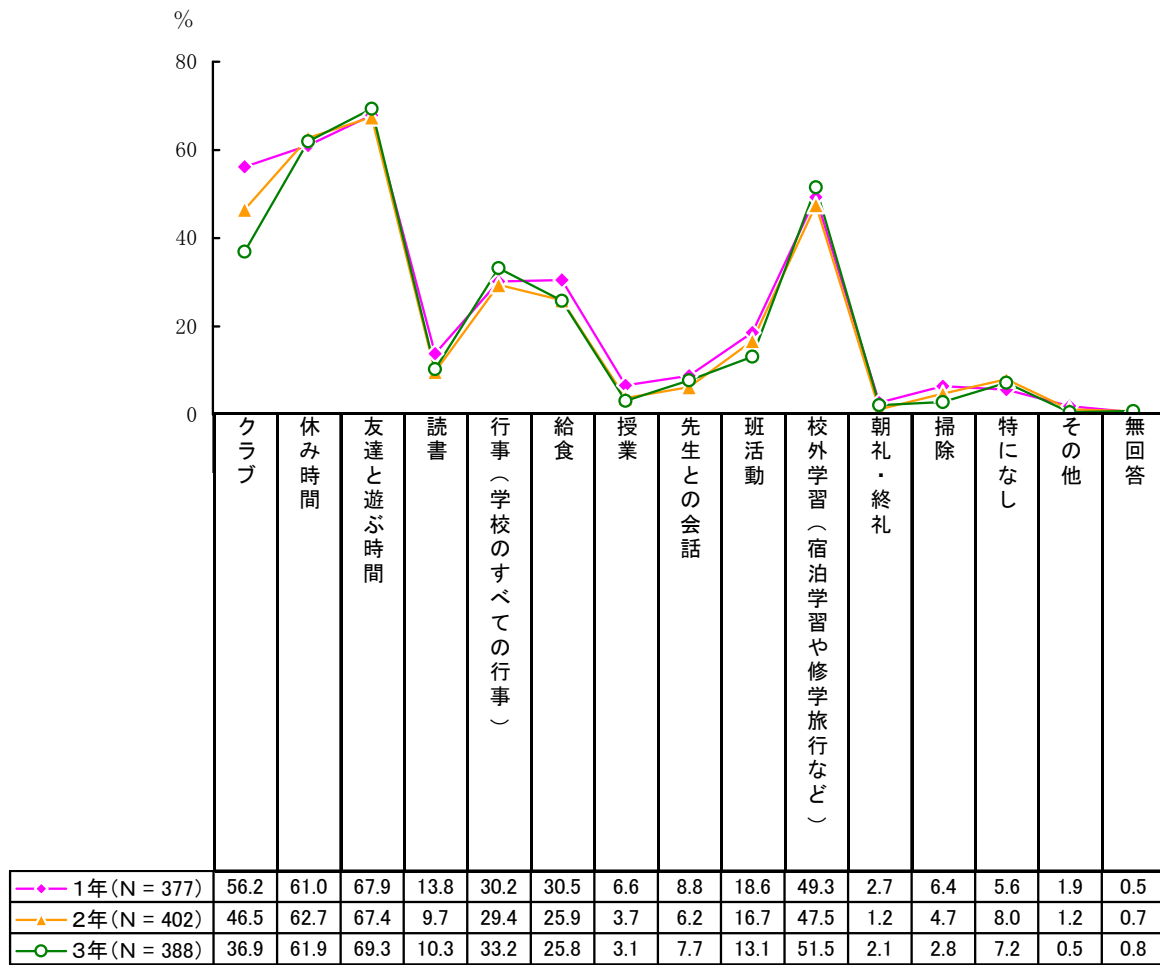
学校別でみると、他に比べ、第二中学校、第五中学校、門真はすはな中学校で「クラブ」の割合が、門真はすはな中学校で「友達と遊ぶ時間」の割合が、第二中学校、第三中学校、門真はすはな中学校で「校外学習（宿泊学習や修学旅行など）」の割合が高くなっています。また、第四中学校で「行事（学校のすべての行事）」の割合が低くなっています。



◆ 第二中学校(N = 200)	51.5	62.0	68.5	13.5	41.0	32.0	7.0	5.0	21.0	52.0	2.5	3.5	5.5	0.5	0.0
▲ 第三中学校(N = 187)	40.6	61.0	67.9	13.9	30.5	27.8	6.4	10.2	21.4	53.5	5.3	7.0	7.5	2.7	0.5
○ 第四中学校(N = 180)	38.3	62.2	66.1	9.4	18.9	21.7	3.9	6.7	12.2	40.6	0.6	1.7	9.4	0.0	0.6
× 第五中学校(N = 201)	53.2	54.2	63.2	5.5	30.8	22.4	4.0	7.0	19.4	45.3	0.0	6.0	10.0	0.0	0.5
✱ 第七中学校(N = 204)	41.7	67.2	69.6	11.3	26.0	27.0	2.0	3.9	13.7	46.1	2.5	1.5	5.9	1.5	0.5
■ 門真はすはな中学校(N = 191)	51.3	64.4	74.3	14.1	36.1	30.9	3.7	13.1	8.9	58.6	1.0	8.4	3.7	2.1	2.1

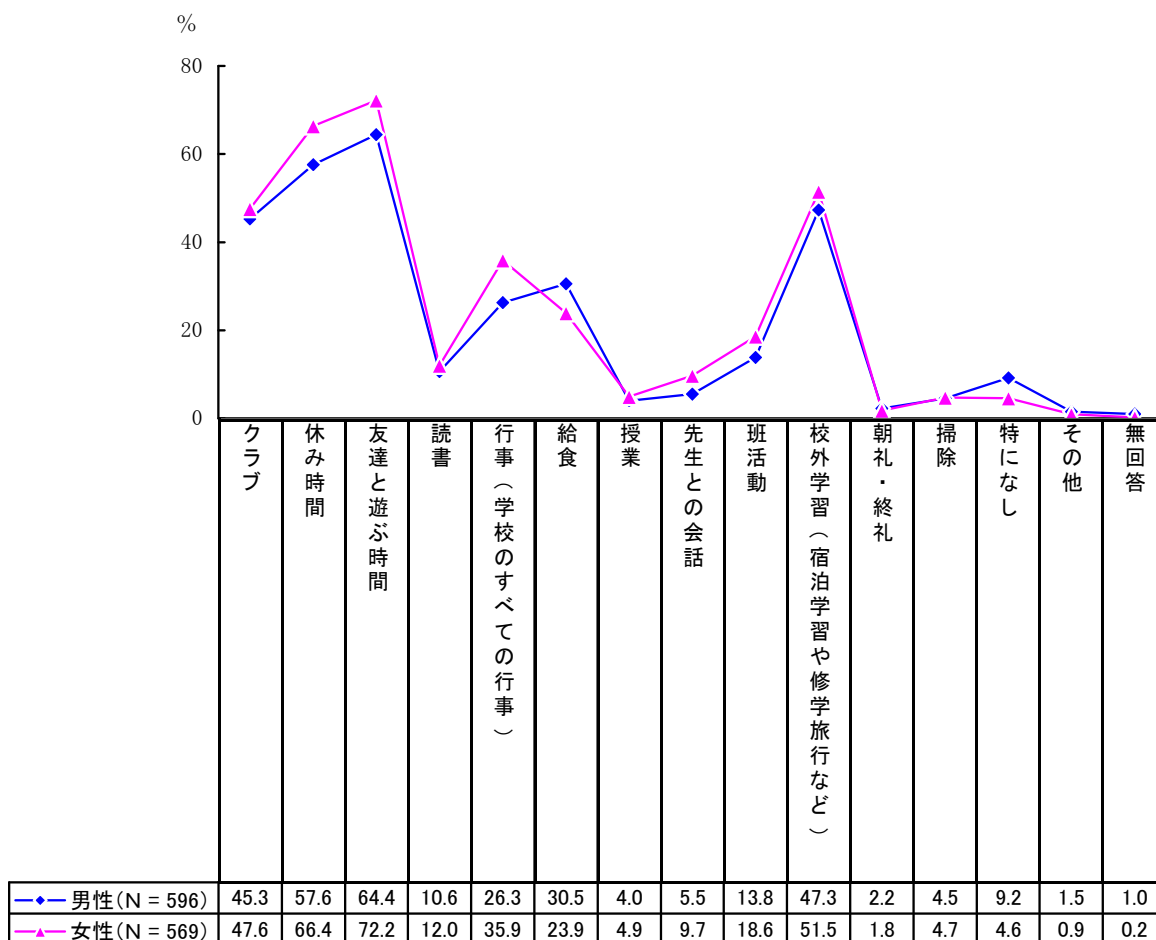
【学年別】

学年別でみると、学年が下がるにつれて「クラブ」の割合が高くなっています。



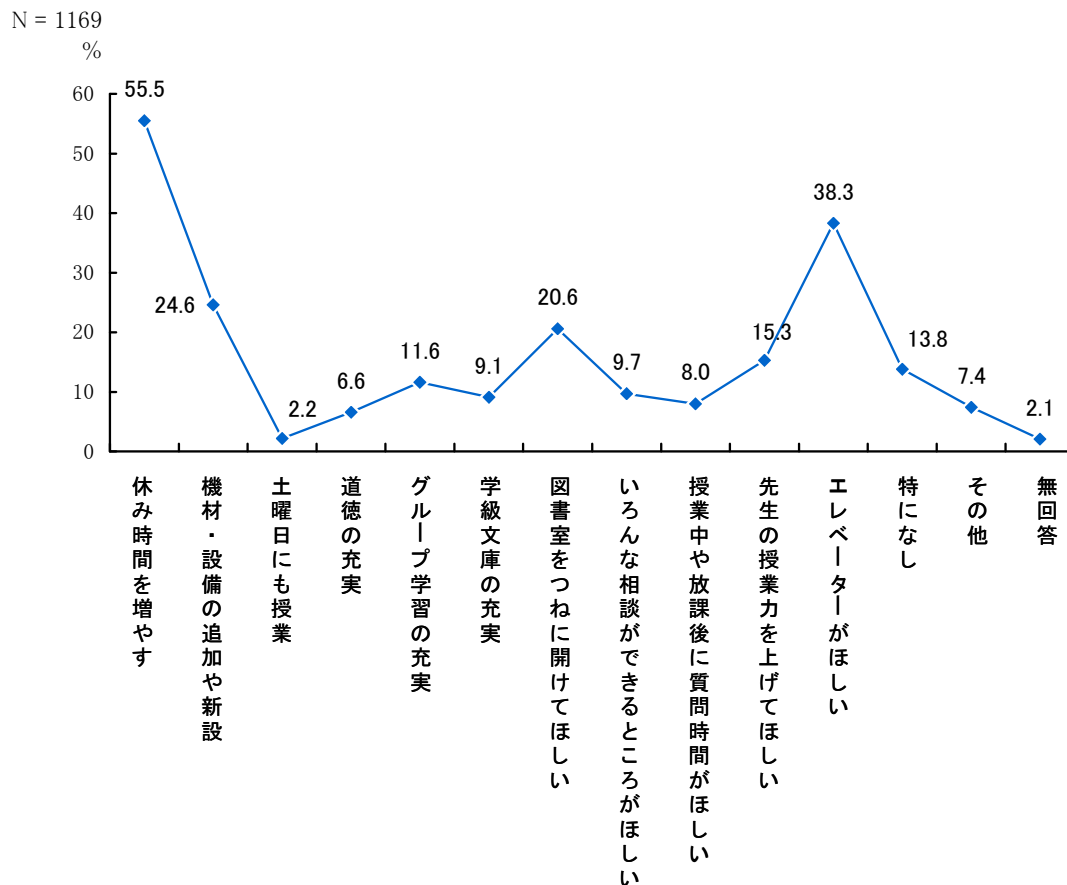
【性別】

性別でみると、男性で「給食」の割合が高くなっています。一方、女性で「休み時間」、「友達と遊ぶ時間」、「行事（学校のすべての行事）」の割合が高くなっています。



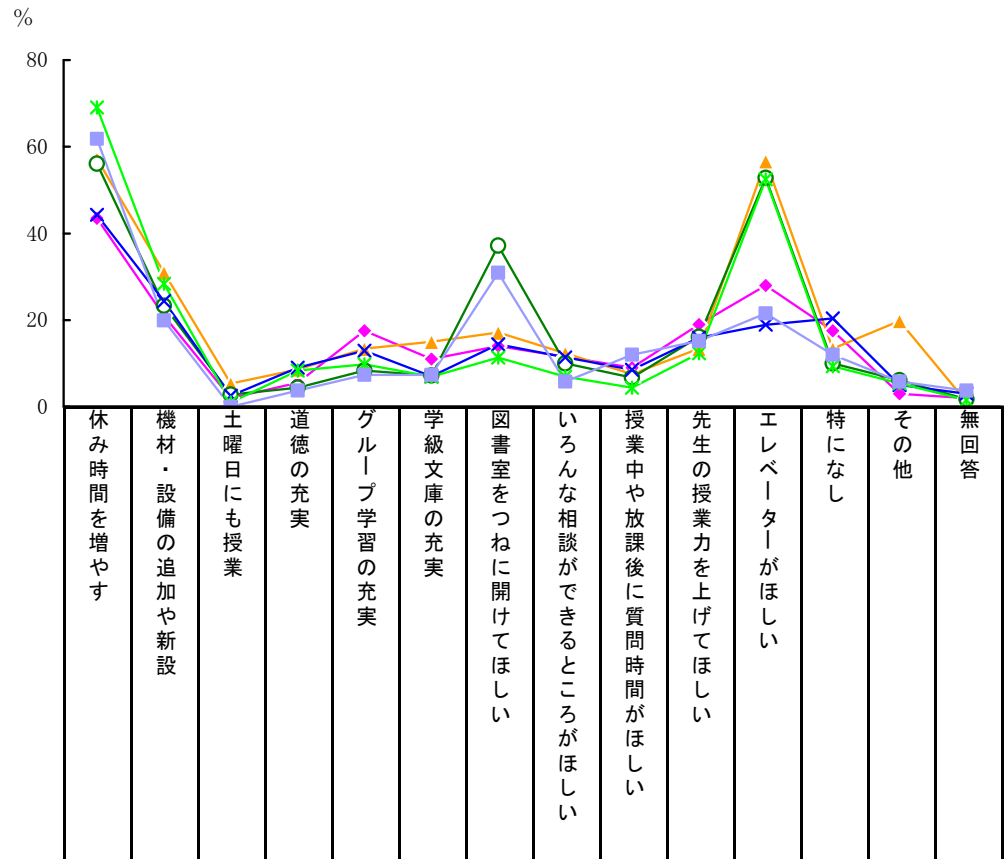
⑩ 学校がもっと楽しくなるように、門真市にどんなことをしてほしいですか。
 (あてはまるものすべてに○)

「休み時間を増やす」の割合が 55.5%と最も高く、次いで「エレベーターがほしい」の割合が 38.3%、「機材・設備の追加や新設」の割合が 24.6%となっています。



【学校別】

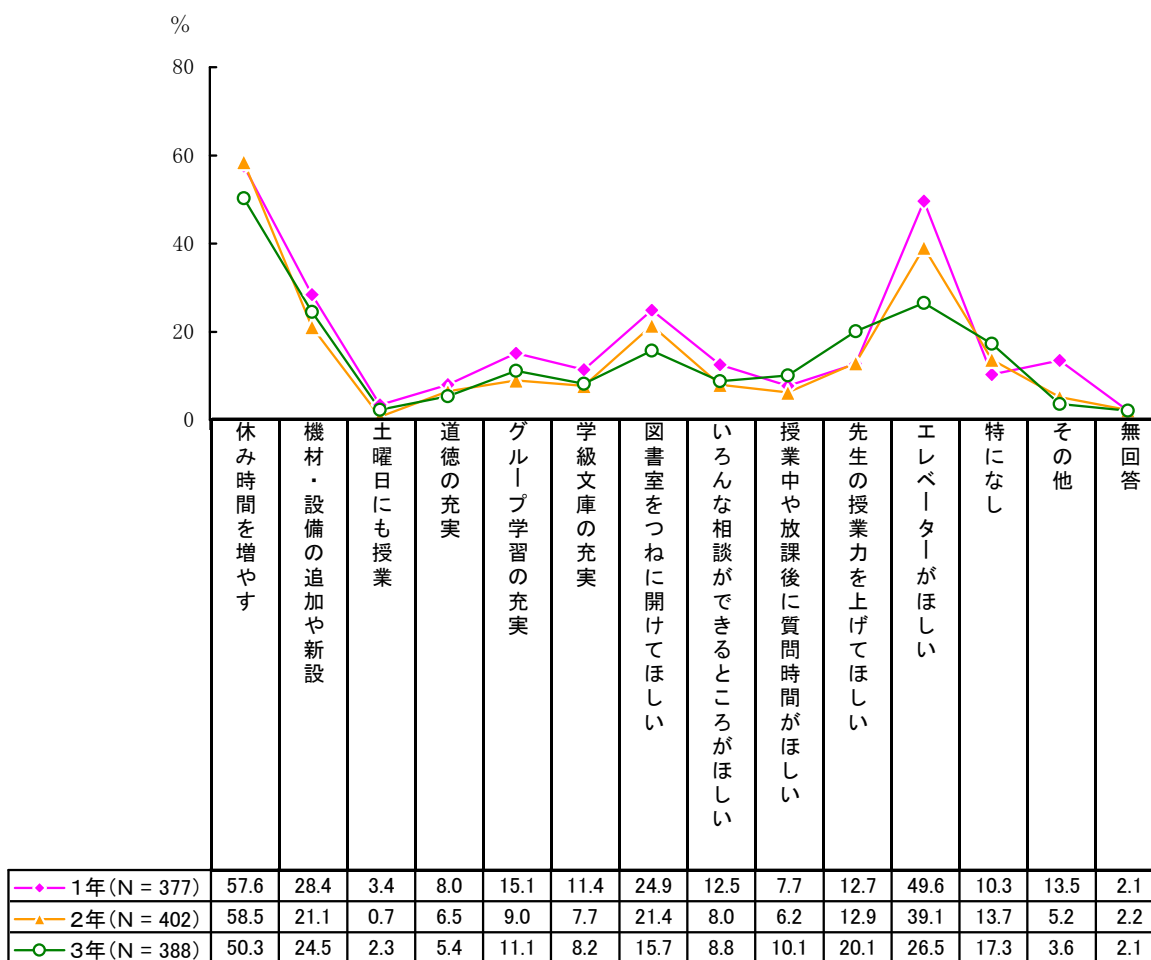
学校別でみると、他に比べ、第七中学校、門真はすはな中学校で「休み時間を増やす」の割合が、第四中学校、門真はすはな中学校で「図書室をつねに開けてほしい」の割合が高くなっています。また、第三中学校、第四中学校、第七中学校で「エレベーターがほしい」の割合が高くなっています。



◆ 第二中学校(N = 200)	43.5	21.0	2.0	5.5	17.5	11.0	14.0	11.5	9.0	19.0	28.0	17.5	3.0	2.0
▲ 第三中学校(N = 187)	57.2	31.0	5.3	8.6	13.4	15.0	17.1	12.3	7.5	13.4	56.7	13.4	19.8	1.1
○ 第四中学校(N = 180)	56.1	23.3	2.8	4.4	8.3	7.2	37.2	10.0	6.7	16.1	52.8	10.0	6.1	1.7
× 第五中学校(N = 201)	44.3	24.4	2.5	9.0	12.9	7.0	14.4	11.4	8.5	15.9	18.9	20.4	5.0	3.0
✱ 第七中学校(N = 204)	69.1	28.4	1.0	8.3	9.8	6.9	11.3	6.9	4.4	12.3	52.5	9.3	5.4	1.5
■ 門真はすはな中学校(N = 191)	61.8	19.9	0.0	3.7	7.3	7.3	30.9	5.8	12.0	15.2	21.5	12.0	5.8	3.7

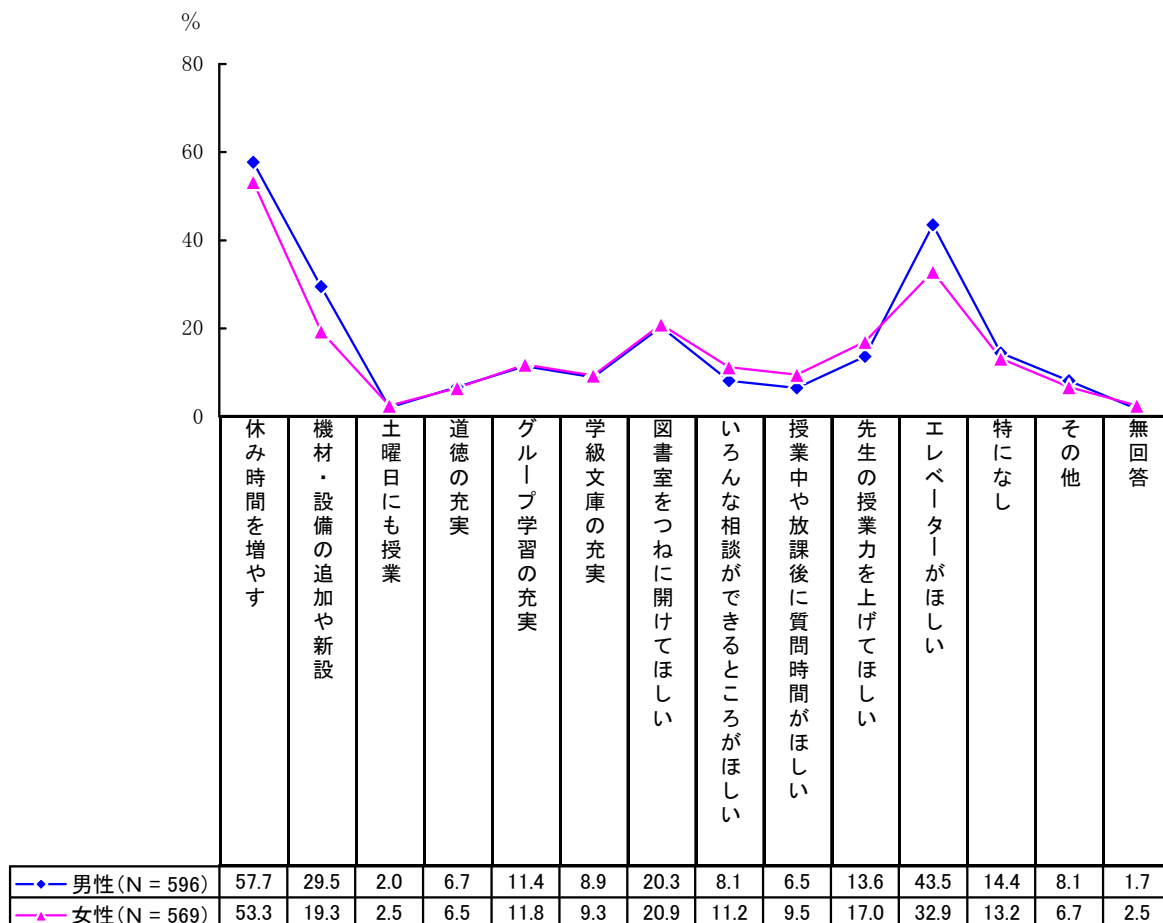
【学年別】

学年別でみると、学年が下がるにつれて「エレベーターがほしい」の割合が高くなっています。また、3年で「先生の授業力を上げてほしい」の割合が高くなっています。



【性別】

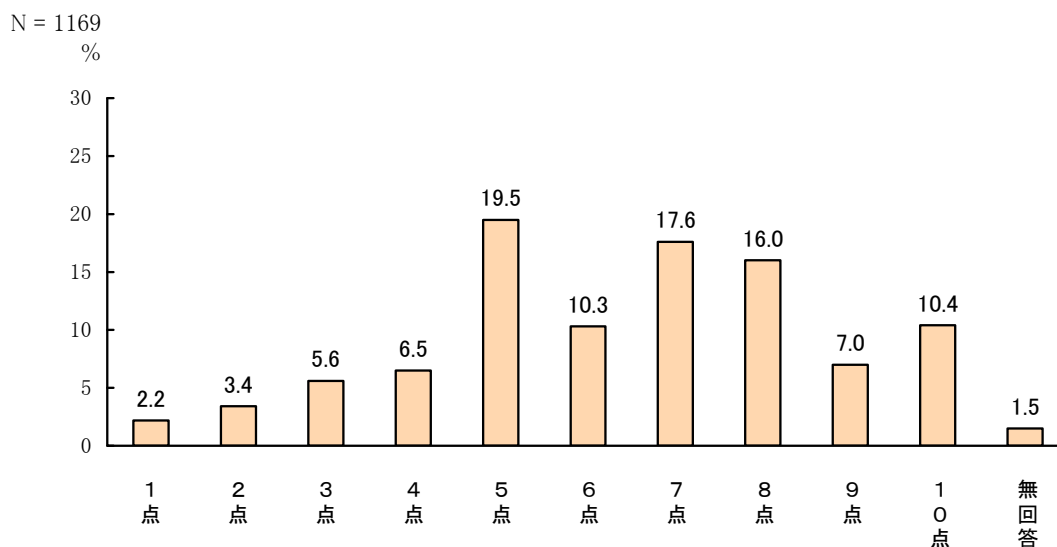
性別でみると、男性で「機材・設備の追加や新設」、「エレベーターがほしい」の割合が高くなっています。



4 あなたの幸福と将来について

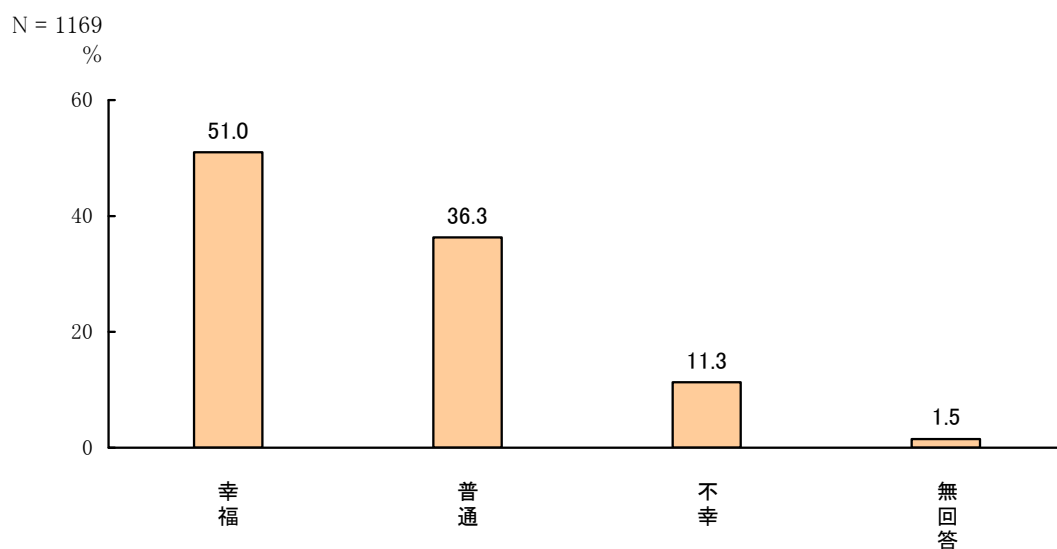
⑪ あなたは今どのくらい幸福ですか。幸福度を1から10の数字で表してみてください。1から10へと数字が大きいくほど幸福度が大きいこととなります。(ひとつだけ○)

「5」の割合が19.5%と最も高く、次いで「7」の割合が17.6%、「8」の割合が16.0%となっています。



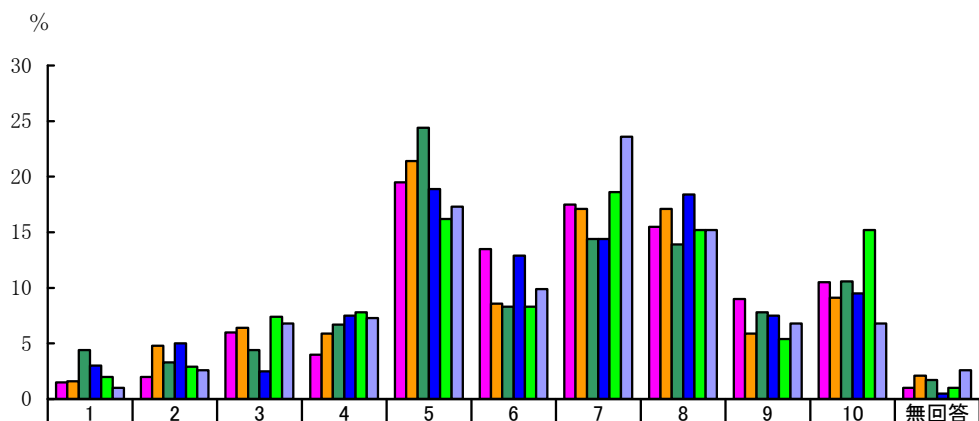
【幸福度】

幸福度については、「幸福」が51.0%、「普通」が36.3%、「不幸」が11.3%となっています。



【学校別】

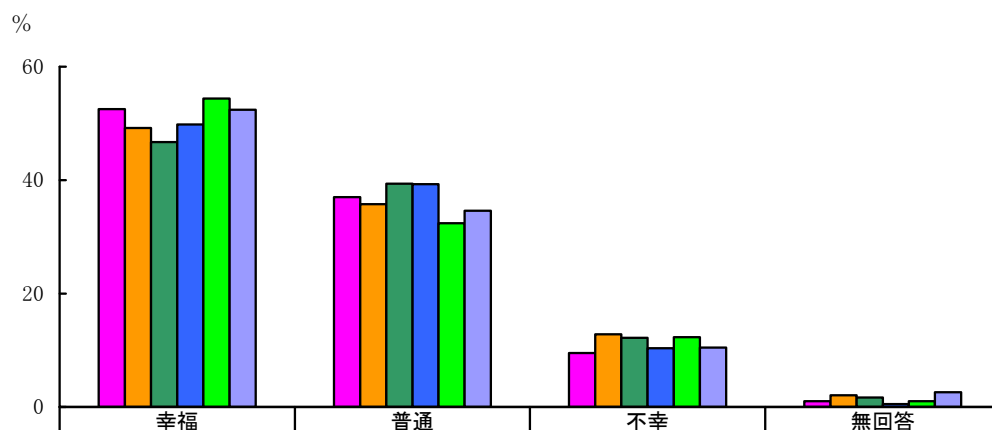
学校別でみると、他に比べ、門真はすはな中学校で「7点」の割合が高くなっています。



第二中学校(N = 200)	1.5	2.0	6.0	4.0	19.5	13.5	17.5	15.5	9.0	10.5	1.0
第三中学校(N = 187)	1.6	4.8	6.4	5.9	21.4	8.6	17.1	17.1	5.9	9.1	2.1
第四中学校(N = 180)	4.4	3.3	4.4	6.7	24.4	8.3	14.4	13.9	7.8	10.6	1.7
第五中学校(N = 201)	3.0	5.0	2.5	7.5	18.9	12.9	14.4	18.4	7.5	9.5	0.5
第七中学校(N = 204)	2.0	2.9	7.4	7.8	16.2	8.3	18.6	15.2	5.4	15.2	1.0
門真はすはな中学校(N = 191)	1.0	2.6	6.8	7.3	17.3	9.9	23.6	15.2	6.8	6.8	2.6

【学校別】

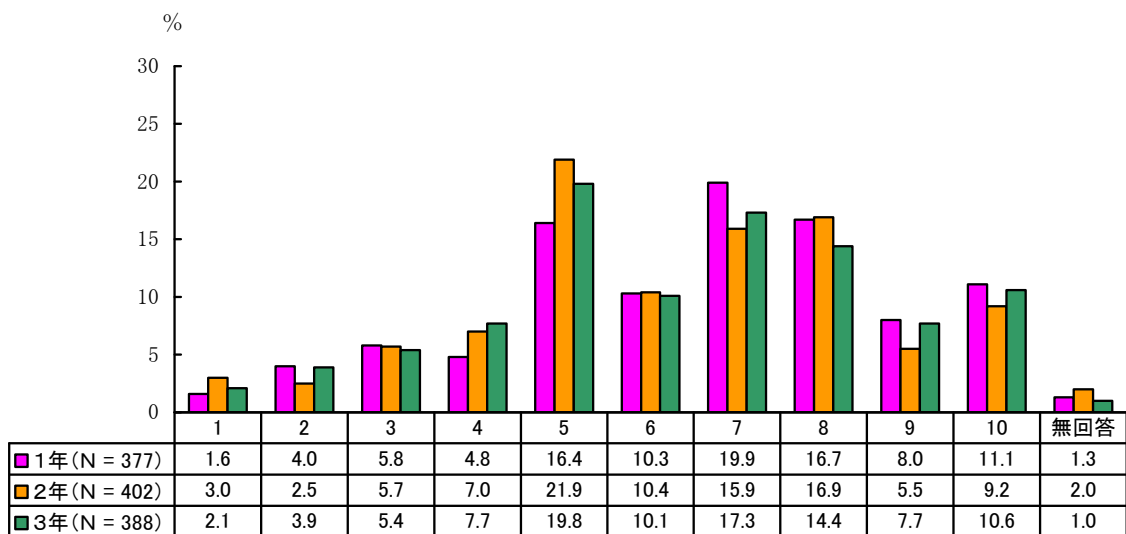
学校別でみると、大きな差異はみられません。



第二中学校(N = 200)	52.5	37.0	9.5	1.0
第三中学校(N = 187)	49.2	35.8	12.8	2.1
第四中学校(N = 180)	46.7	39.4	12.2	1.7
第五中学校(N = 201)	49.8	39.3	10.4	0.5
第七中学校(N = 204)	54.4	32.4	12.3	1.0
門真はすはな中学校(N = 191)	52.4	34.6	10.5	2.6

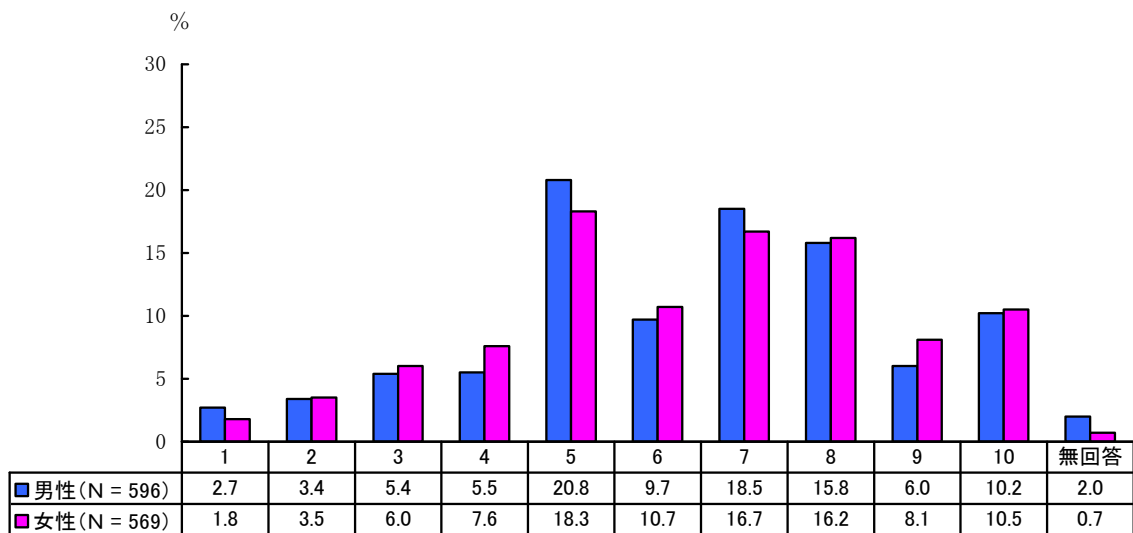
【学年別】

学年別でみると、大きな差異はみられません。



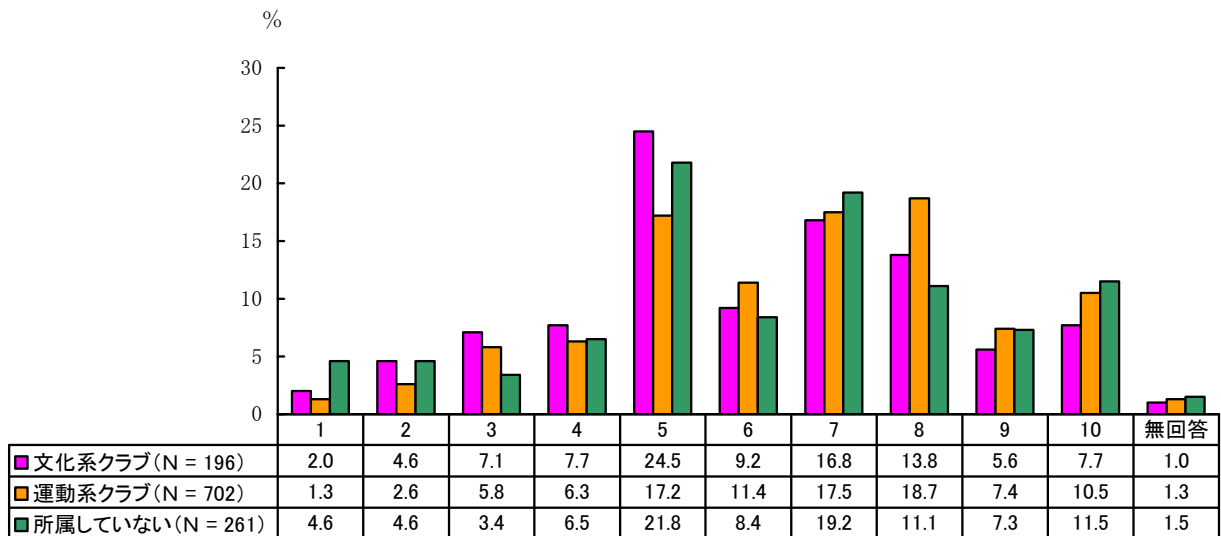
【性別】

性別でみると、大きな差異はみられません。



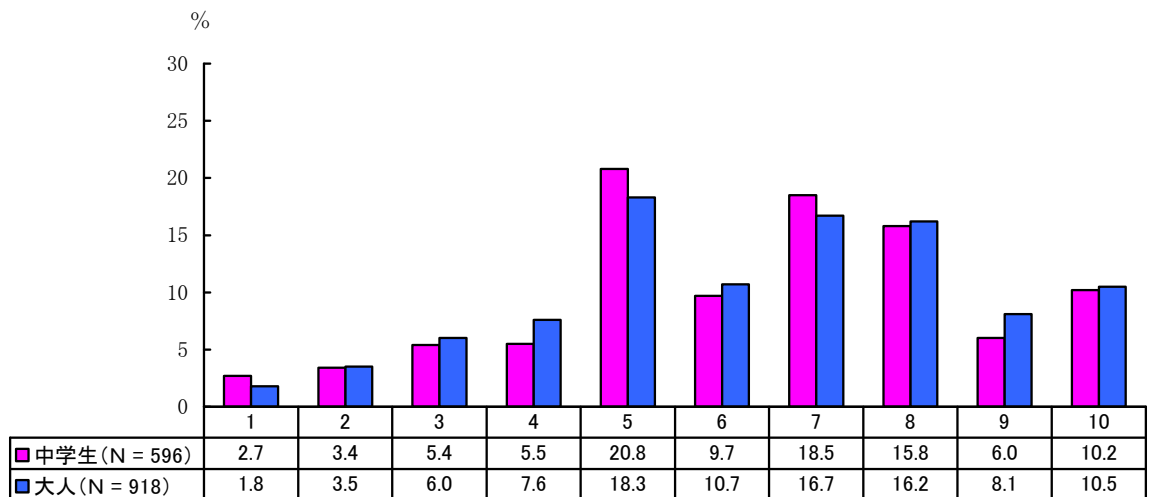
【クラブ別】

クラブ別でみると、大きな差異はみられません。



【中学生と大人との比較】

中学生と大人との比較でみると、大きな差異はみられません。

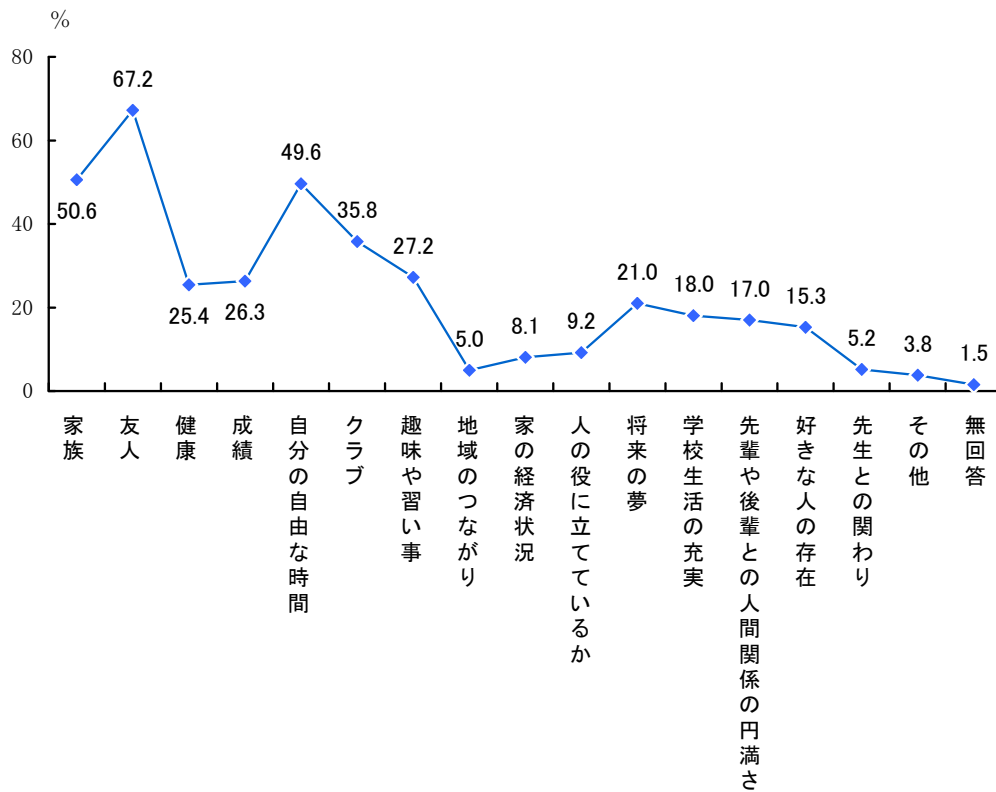


※大人の調査結果については、無回答幸福度0は記載していません

⑫ あなたが、幸福度を決める時に、参考にしたことは何でしょうか。
(あてはまるものすべてに○)

「友人」の割合が67.2%と最も高く、次いで「家族」の割合が50.6%、「自分の自由な時間」の割合が49.6%となっています。

N = 1169

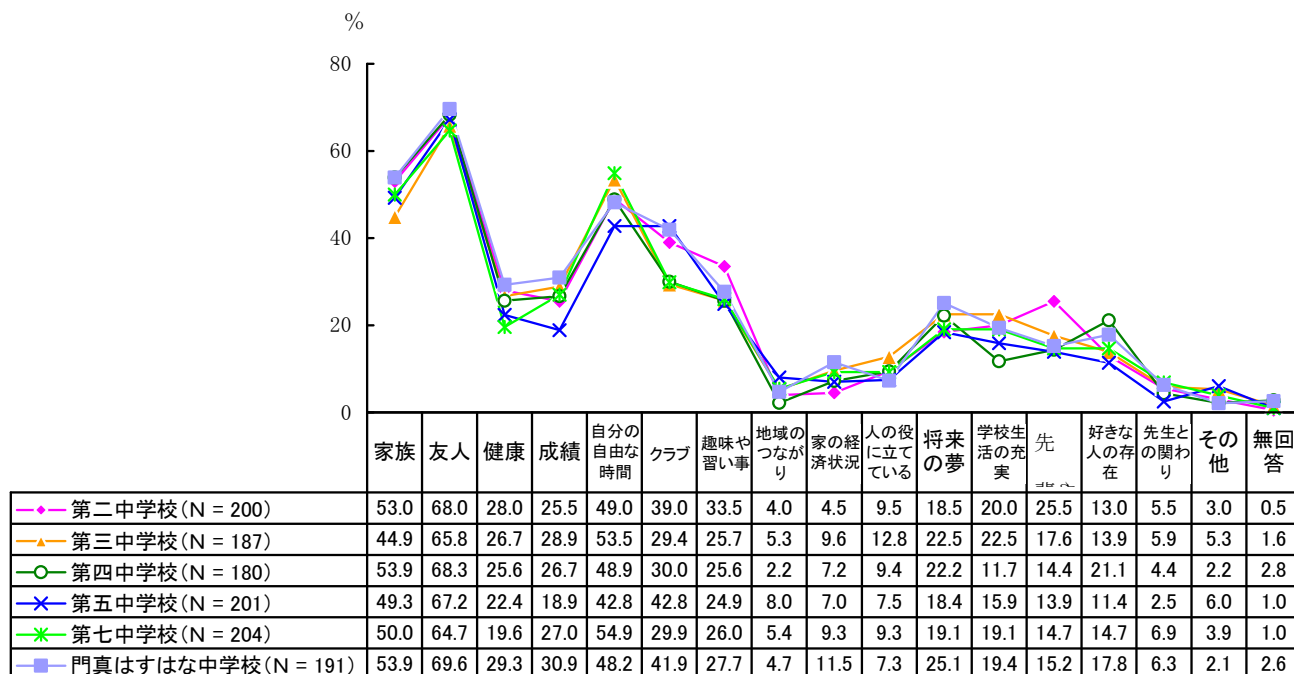


【その他 記述】

- ・家
- ・なんとなく
- ・高校の進路
- ・将来の夢へ努力しているとき
- ・全体的に
- ・勉強できる環境にないから
- ・幸福とは何かを説明してほしい
- ・外のクラブチームの活動
- ・授業
- ・本を読んでいるとき
- ・LINEの存在
- ・好きなアニメや漫画を読んでいるとき
- ・今ある環境
- ・今が楽しいかどうか

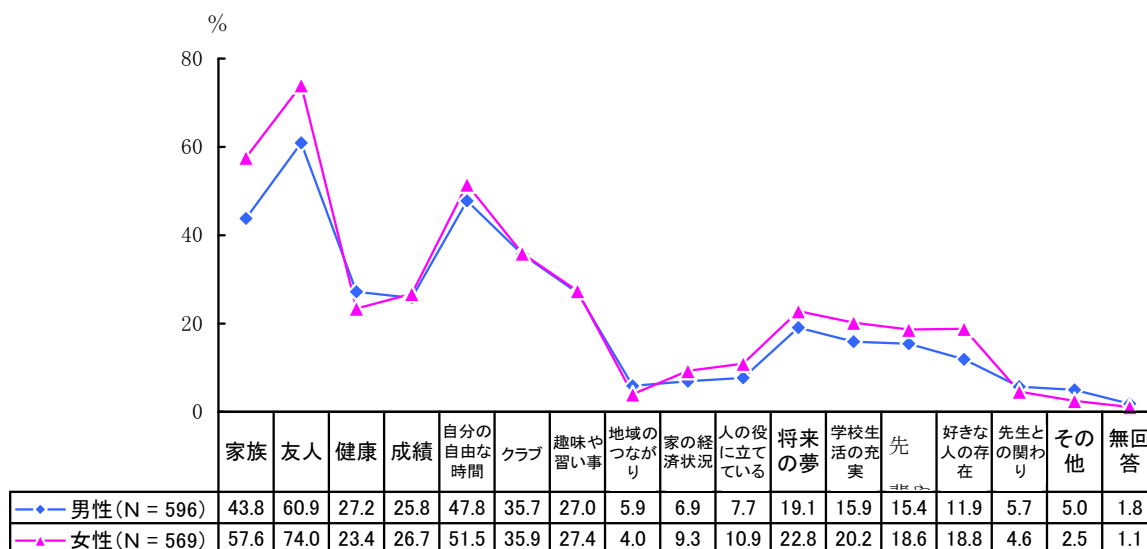
【学校別】

学校別でみると、他に比べ、第二中学校、第五中学校で「クラブ」の割合が、第二中学校で「先輩や後輩との人間関係の円満さ」の割合が高くなっています。また、第五中学校で「成績」の割合が低くなっています。



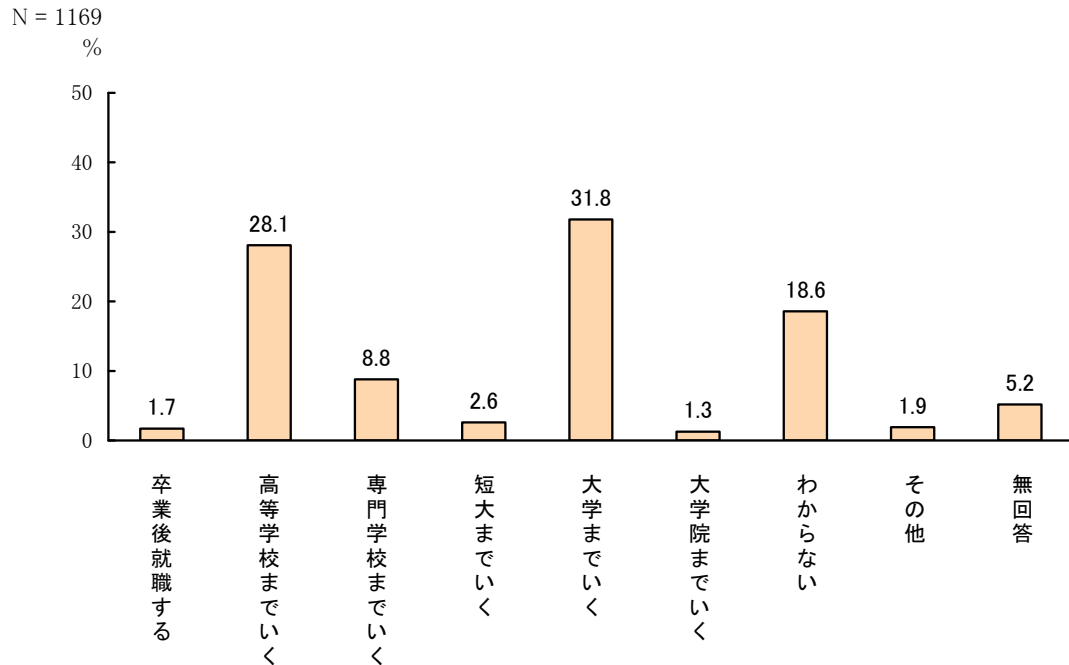
【性別】

性別でみると、女性で「家族」、「友人」、「好きな人の存在」の割合が高くなっています。



⑬ あなたは、中学校を卒業したら、どのようにしたいと思っていますか。

「大学までいく」の割合が31.8%と最も高く、次いで「高等学校までいく」の割合が28.1%、「わからない」の割合が18.6%となっています。

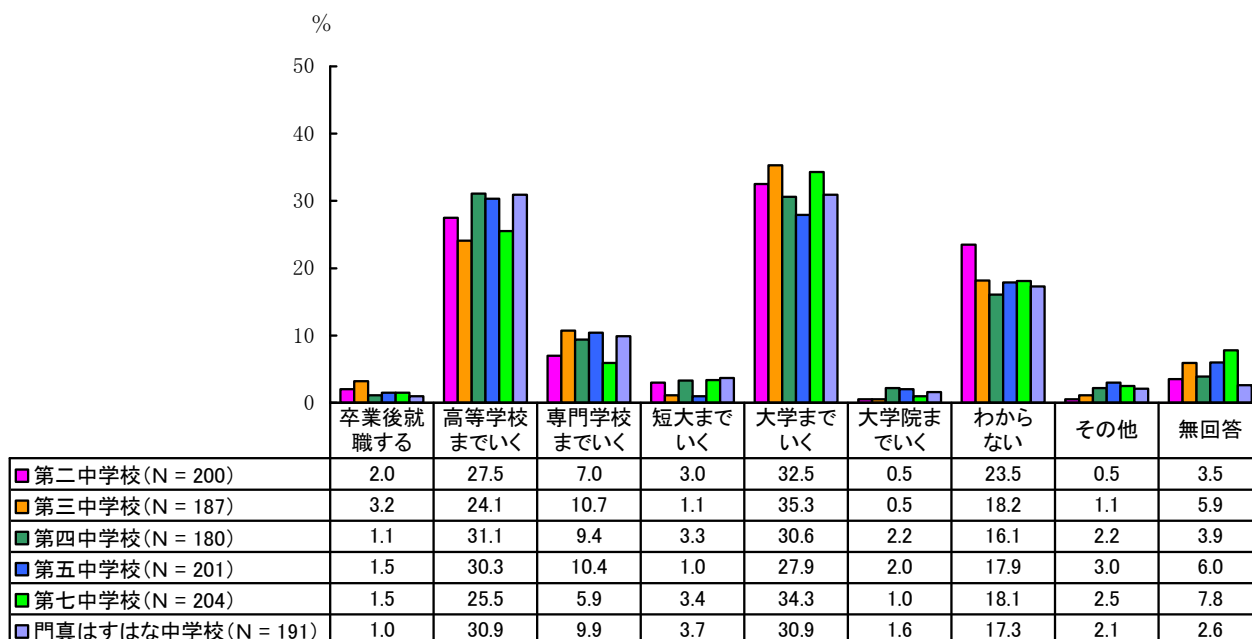


【その他 記述】

- ・一人暮らし
- ・ふつうに生きたい
- ・バイトしたい
- ・音大とか短大にいきたい
- ・大学とかに行かないと思う。
- ・どちらに行くか迷っている。
- ・消防士になる
- ・何も決めていない
- ・まだ決めていない
- ・わからないが高校にはいく
- ・Jリーガーになりたい
- ・夢をかなえる
- ・高校を卒業してスカウトがきたらプロ野球へ行く。

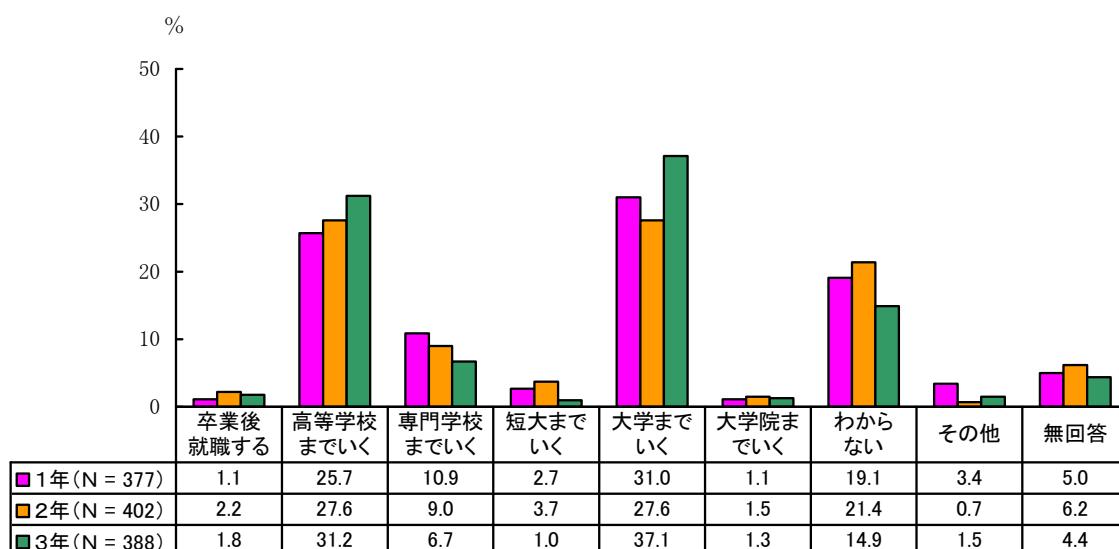
【学校別】

学校別でみると、大きな差異はみられません。



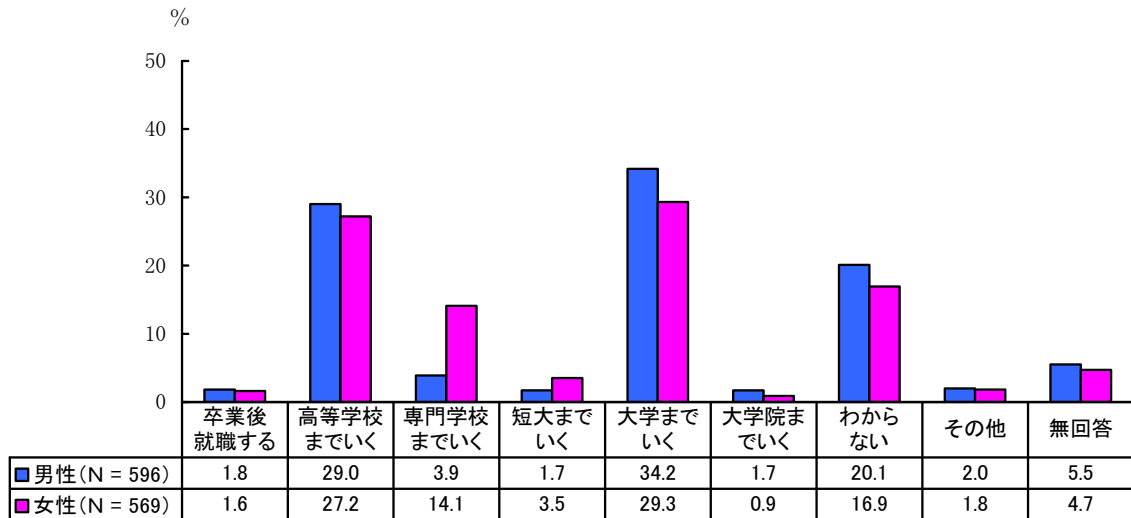
【学年別】

学年別でみると、大きな差異はみられません。



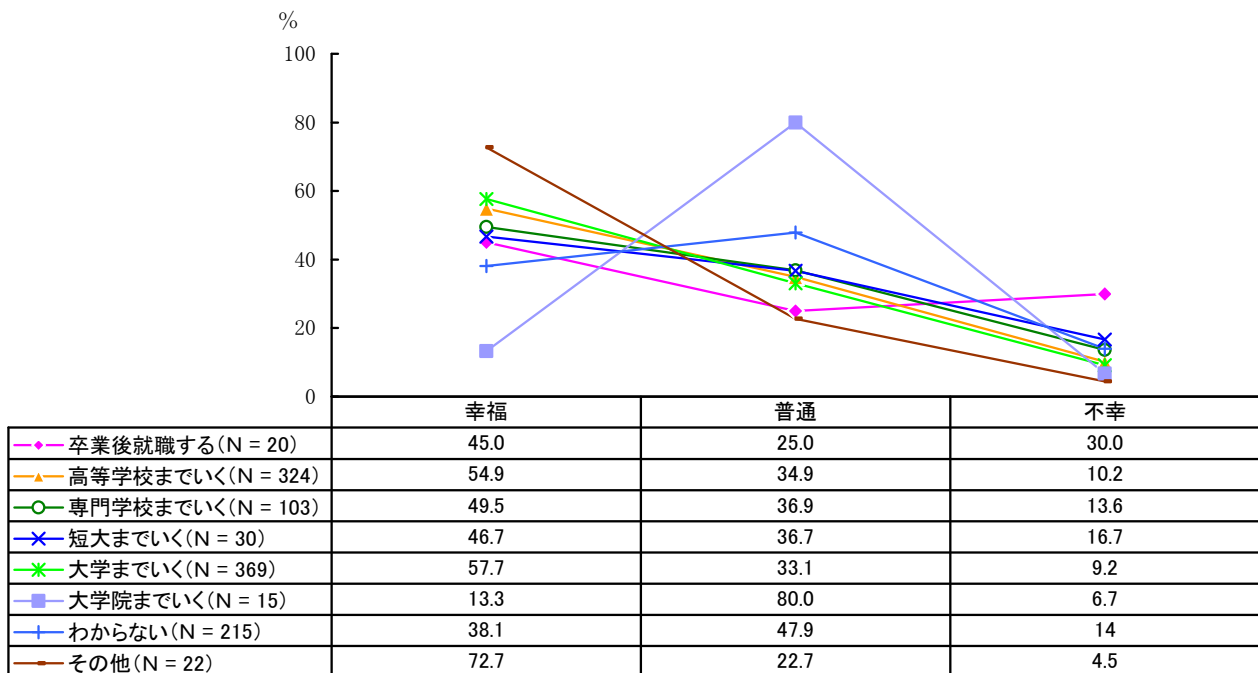
【性別】

性別でみると、女性で「専門学校までいく」の割合が高くなっています。



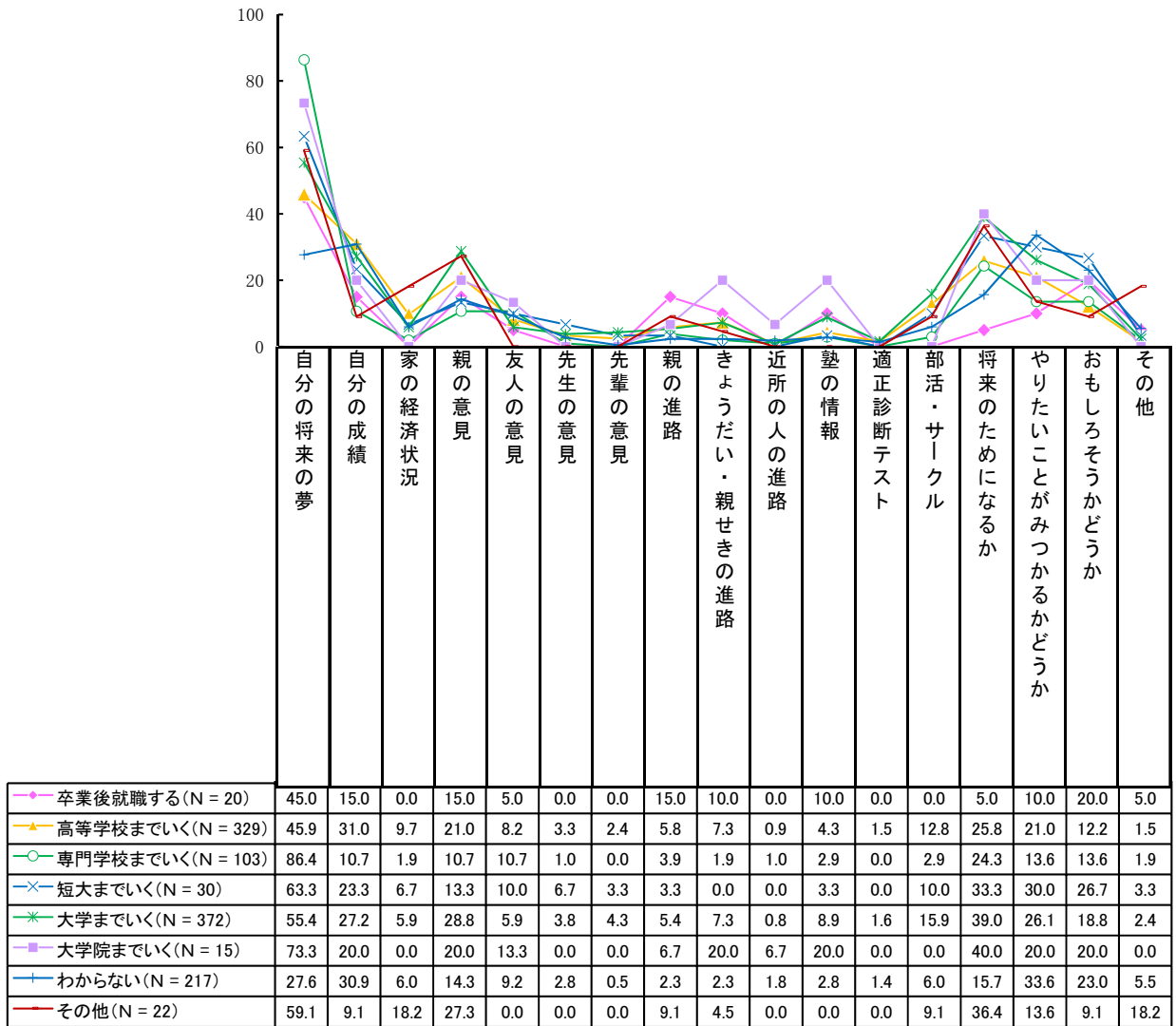
【卒業後の進路希望と幸福度の関係】

卒業後の進路希望と幸福度の関係でみると、高等学校までいく、大学までいくで「幸福」の割合が高くなっています。一方、卒業後就職するで「不幸」の割合が高くなっています。



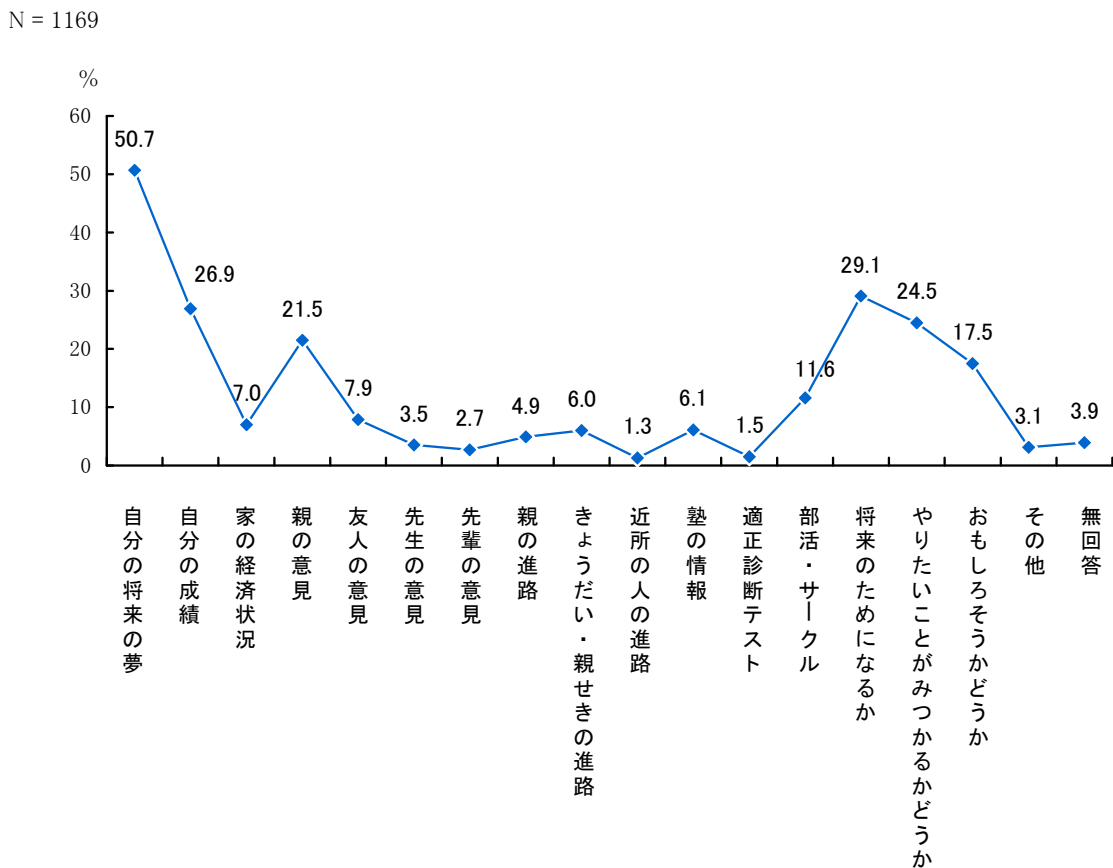
【卒業後の希望進路とその決定に対して参考にしたことの関係】

卒業後の進路希望とその決定に対して参考にしたことの関係でみると、専門学校までいく、大学院までいくで「自分の将来の夢」の割合が高くなっています。また、大学までいく、大学院までいくで「将来のためになるか」の割合が高くなっています。



⑭ あなたが、⑬の答えを考えたときに参考にしたことは何でしょうか。
 (あてはまるものすべてに○)

「自分の将来の夢」の割合が50.7%と最も高く、次いで「将来のためになるか」の割合が29.1%、「自分の成績」の割合が26.9%となっています。

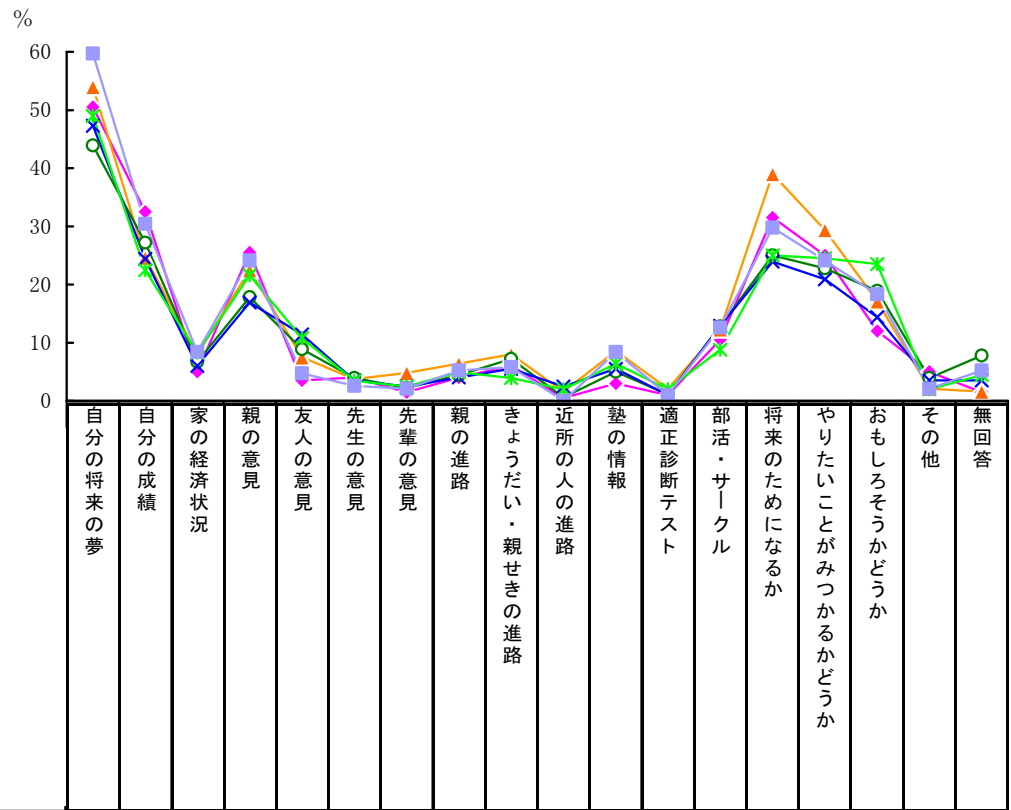


【その他 記述】

- ・楽しそうだから
- ・家族の意見
- ・気分
- ・なんとなく
- ・わからない
- ・決まっているから
- ・高校の食堂に行ってみたい
- ・お金
- ・自分の考え

【学校別】

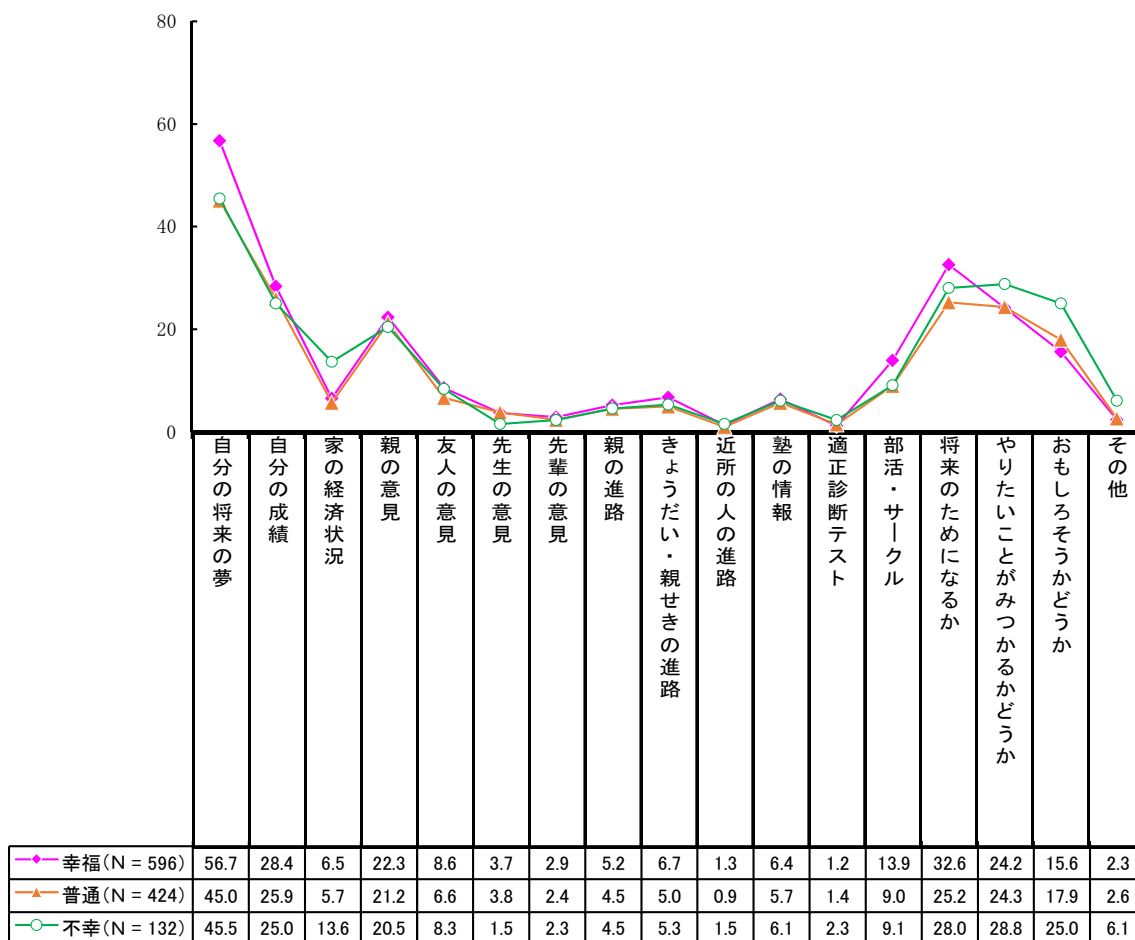
学校別でみると、他に比べ、門真はすはな中学校で「自分の将来の夢」の割合が高くなっています。また、第三中学校で「将来のためになるか」の割合が高くなっています。



◆ 第二中学校(N = 200)	50.5	32.5	5.0	25.5	3.5	4.0	1.5	4.0	6.0	0.5	3.0	1.0	10.5	31.5	25.0	12.0	5.0	1.5
▲ 第三中学校(N = 187)	54.0	24.6	8.0	22.5	7.5	3.7	4.8	6.4	8.0	1.6	8.6	2.1	12.3	39.0	29.4	17.1	2.1	1.6
○ 第四中学校(N = 180)	43.9	27.2	6.7	17.8	8.9	3.9	2.2	4.4	7.2	0.6	5.0	1.1	12.8	25.0	22.8	18.9	3.9	7.8
× 第五中学校(N = 201)	47.3	24.4	6.0	16.9	11.4	3.5	2.5	4.0	5.5	2.5	5.5	1.0	12.9	23.9	20.9	14.4	3.5	3.5
✱ 第七中学校(N = 204)	49.0	22.5	8.3	21.6	10.8	3.4	2.5	4.9	3.9	2.0	6.4	2.0	8.8	25.0	24.5	23.5	2.0	4.4
■ 門真はすはな中学校(N = 191)	59.7	30.4	8.4	24.1	4.7	2.6	2.1	5.2	5.8	0.0	8.4	1.0	12.6	29.8	24.1	18.3	2.1	5.2

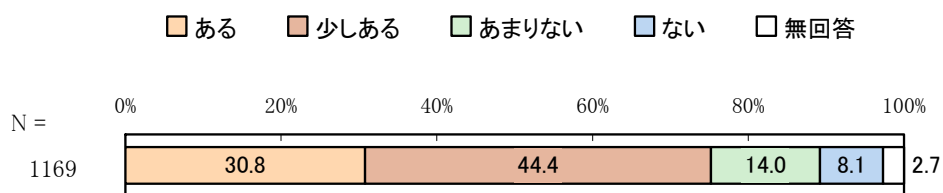
【幸福度と卒業後の希望進路の参考にしたものの関係】

幸福度と卒業後の希望進路の参考にしたものの関係でみると、幸福で「自分の将来の夢」「将来のためになるか」「自分の成績」の割合が高くなっています。



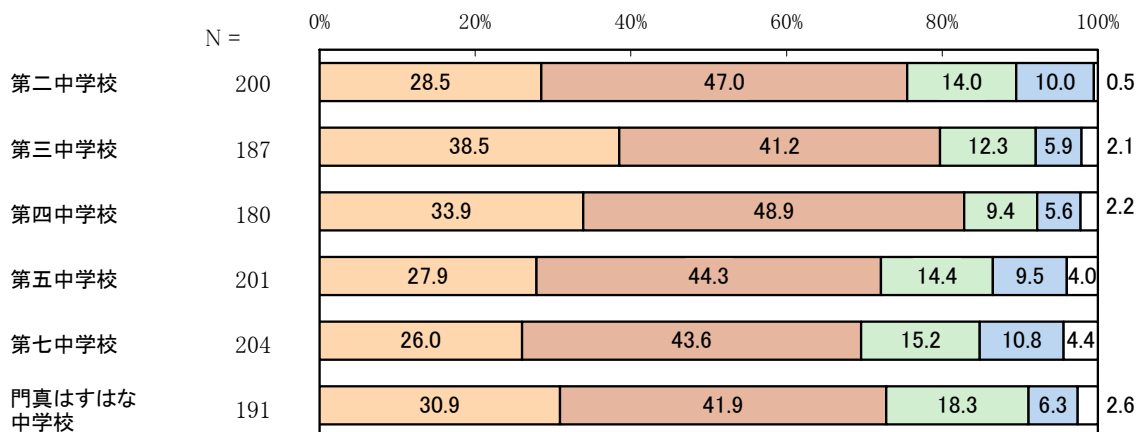
⑮ あなたは将来について不安に思うことはありますか。(ひとつだけ○)

「少しある」の割合が44.4%と最も高く、次いで「ある」の割合が30.8%、「あまりない」の割合が14.0%となっています。



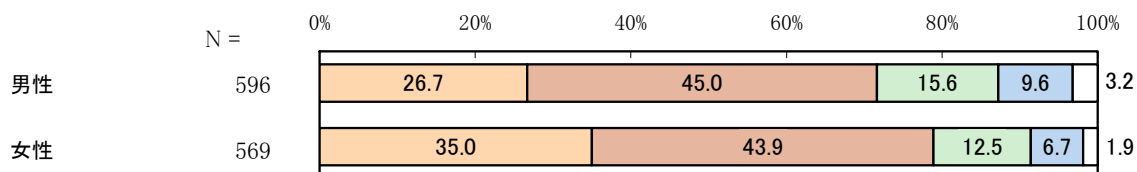
【学校別】

学校別でみると、他に比べ、第五中学校で「ある」と「少しある」を合わせた“ある”の割合が高くなっています。



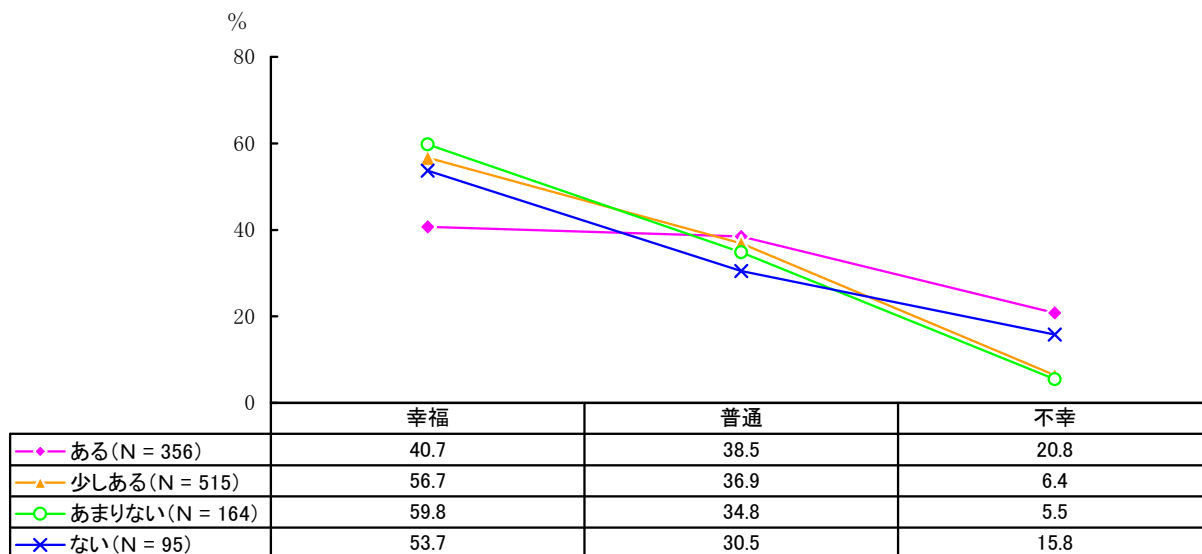
【性別】

性別でみると、女性で「ある」と「少しある」を合わせた“ある”の割合が高くなっています。



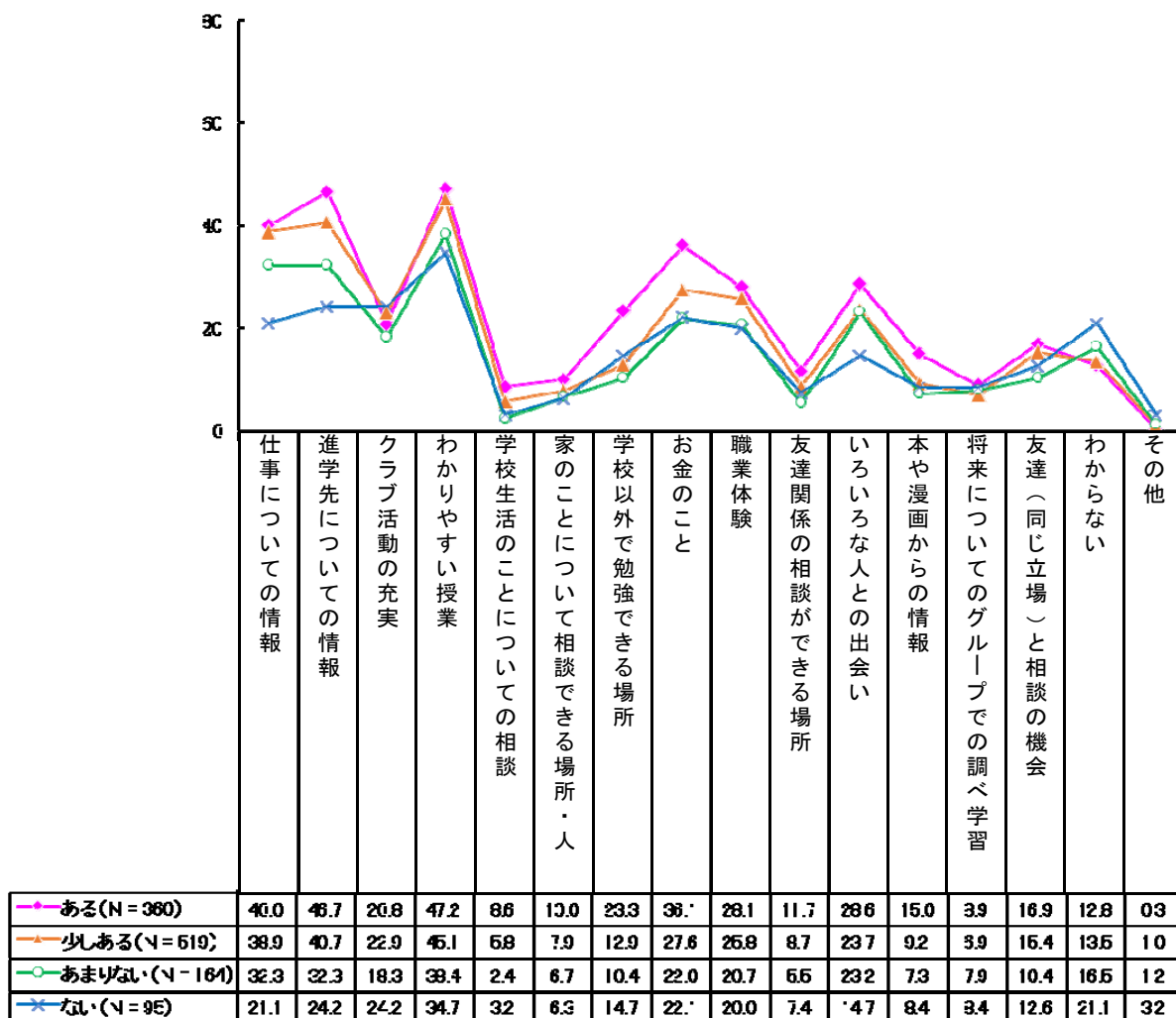
【将来についての不安と幸福度の関係】

将来についての不安と幸福度の関係でみると、将来についての不安がない人ほど「幸福」の割合が高い傾向がみられます。一方、将来についての不安があるで「不幸」の割合が高くなっています。



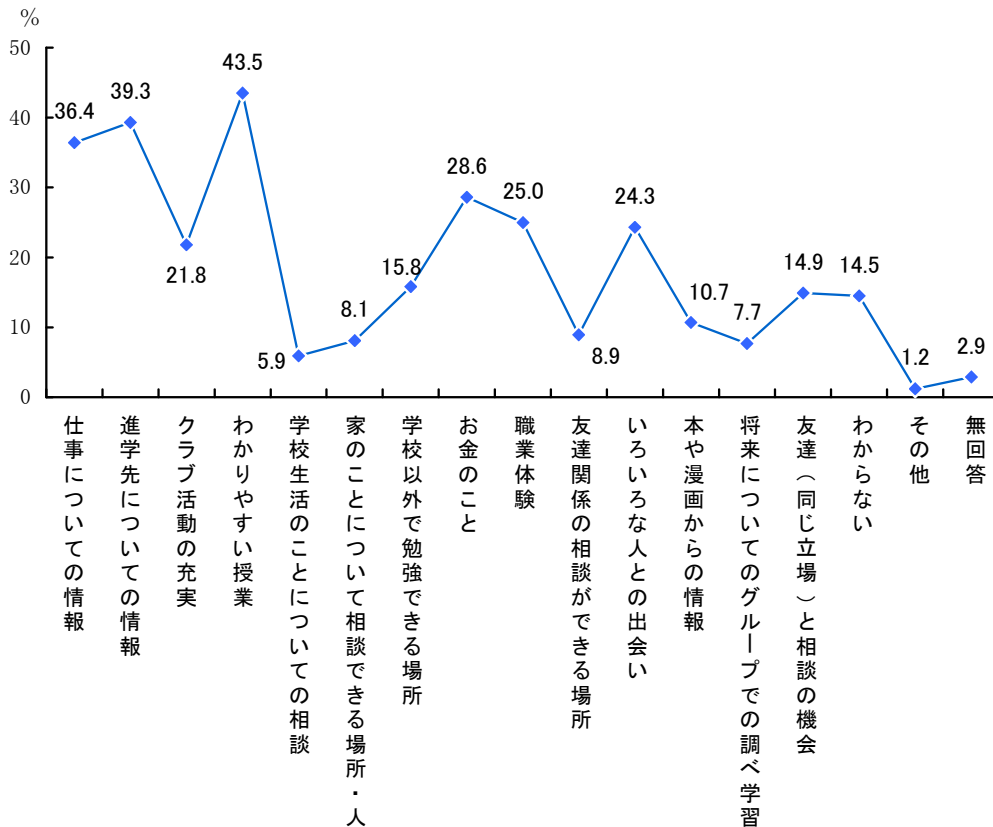
【将来についての不安と将来の夢の関係】

将来についての不安と将来の夢の関係でみると、あるで「仕事についての情報」、「わかりやすい授業」、「お金のこと」、「いろいろな人との出会い」の割合が高くなっています。



⑩ あなたの将来の夢を実現するため、どんな手助けがあればいいと思いますか。
 (あてはまるものすべてに○)

「わかりやすい授業」の割合が43.5%と最も高く、次いで「進学先についての情報」の割合が39.3%、「仕事についての情報」の割合が36.4%となっています。

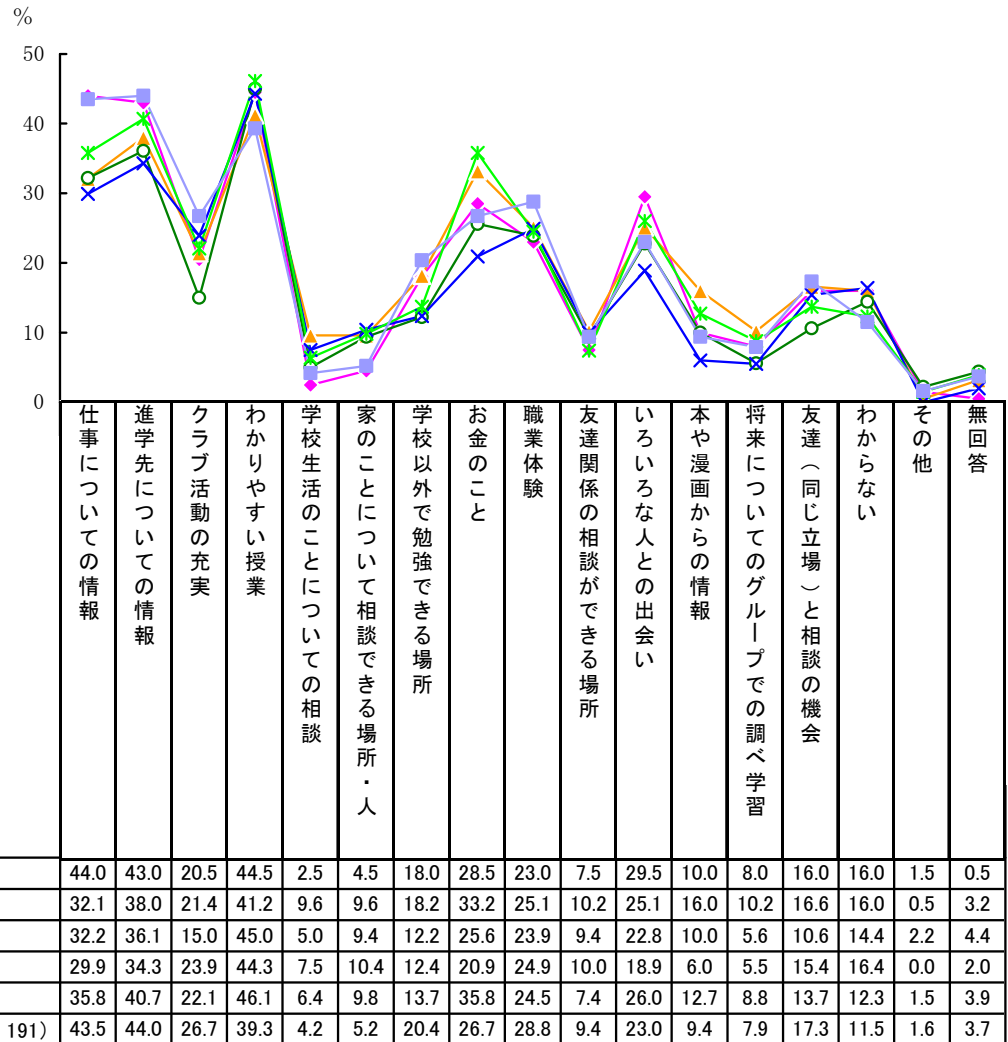


【その他 記述】

- ・練習ができる場所をつくる
- ・夢がない
- ・将来の夢をかなえるためにしないといけないことを教えてほしい
- ・市や府から協力を得たい
- ・公園を作る

【学校別】

学校別でみると、他に比べ、第二中学校、門真はすはな中学校で「仕事についての情報」、「進学先についての情報」の割合が高くなっています。また、第三中学校、第七中学校で「お金のこと」の割合が高くなっています。



⑰ 「自分の未来と幸せ・門真のこれから」について思うこと。(自由記述)

ボールで遊べる場所をつくる。

バスケットコートをつくってほしい。

公園を増やす。

自分の未来をしっかりやる。

とにかく歩道や道路がゴミまみれなので、きれいにしてほしい。

門真のこれからは交通事故がないようにしてほしいです。

門真は新しい設備を増やして、門真を安全に、住みやすい所にしてほしいです。

門真に不審者をなくしてほしい。

治安をよくして、まちをきれいにしてほしい。

大人の方が交通ルールを守っていない人がいる時に注意したい。友人同士の呼びかけがあればよいと思います。

住民の教育がだめ。

市民の意見をしっかり聞くこと。市民の希望も聞くこと。なんでもええらい人たちで解決しない。

世界の人々とたくさんの関わり、コミュニケーションを多くしたい。

今の間にたくさん勉強して、将来、周りの役に立つことをしたいです。

平和になればよいと思う。

難しいけど、ちょっと道を広くしてほしい。

門真はとても住みやすいと思います。

どのくらいの能力で、どのくらいの学校、職場にいけるのか。詳しく知れるように（子どもでもわかるように）知りたい。

もっと発展して行ってほしい。

門真の東岸和田は自治会（子ども会）がないので、つくってほしい。

地域をより明るくする。

車関係の仕事をしたい。

ぼくは大学を卒業して仕事をする。

大学まで行き、医療関係につきたいと思っている。

テスト週間を増やしてほしい。

いじめをなくす。

門真の中の貧しい人の手助けになれるようなことをしたほうがよい。相談できる場所があれば心強いと思う。

門真はきっと行事を増やしたら人口をキープ、もしくは増加することも十分可能だと思います。自分の未来は今、描いている夢が実現させられたら幸せだなと思います。経済的に断念しなくてはいけないこともあるけれど、最終目標は逃さないようにがんばっていきます。

協力できる市。

門真は現状キープが一番。

門真には静かな場所がほしい。

大人の給料を増やしてほしい。

大人が優しくしてくれたらよい。

ボール遊びをするところを増やしてほしい。これからもっと木や自然を増やしてほしい。

剣道部があったらよいなと思う。

できるだけよい会社に行ってお金持ちになること。

門真はほかの県と比べると学力がよくないから、みんな勉強した方がよい。

地震などにそなえ、避難所をもう少し増やしてほしい。

幸せで平凡で平和な日常。今の毎日が続いてほしい。

健康で安全にいられるところがよい。

もう少し学校のレベルを高くしてほしい。

治安をよくするために警備強化。

みんな自分だけのことを考えるのではなく、相手のことも考えて行動してほしい(もちろん私もですが)。

市営団地を増やしすぎないように。どぶ川をきれいにしてほしい。

きれいにしてほしい。行事をなくす。

門真をもっと便利なところにしてほしい。

人が困っていたら助けてくれるまち。

れんこんつくろう。

もう少し公園をきれいにして、ボールができるようにして、バスケットリングをたててほしいと思います。

私は学校の宿題をがんばりたいからです。

修学旅行を沖縄に戻してほしい。

私は絶対高校に行って、お母さんとおばあちゃんにいつも迷惑をかけているので、親孝行をしたいです。

まず、高校に行くことが、安心できるし、ひとつの親孝行になるかと思っています。

無料のテニスコートをつくってほしい。なみはやドームいろいろ厳しい。

今、とても楽しいのでこのまま楽しい時間が増えていくとよいと思った。

母子家庭への金融支援。

先生の性格を変える。

私は将来は英語関係の仕事につきたいので、もっと外国の方たちと交流したいです。

大人が子どもの見本になる。

家が遠いから自転車通学にして。

門真市の建物をすべてバリアフリーにするとよいと思う。

治安と学力が低い限りはだめだと思います。

もう少し治安をよくするよう地域同士で手助けしていく。

門真の評判をもっと上げたい。

門真市の地域のつながりや行事などはとてもよいのですが、もっと学力を上げるべきだと思います。国語の時間に作文を書く授業がほしいです。

門真は公共施設をもっと増やした方がよいと思う。子どものために。