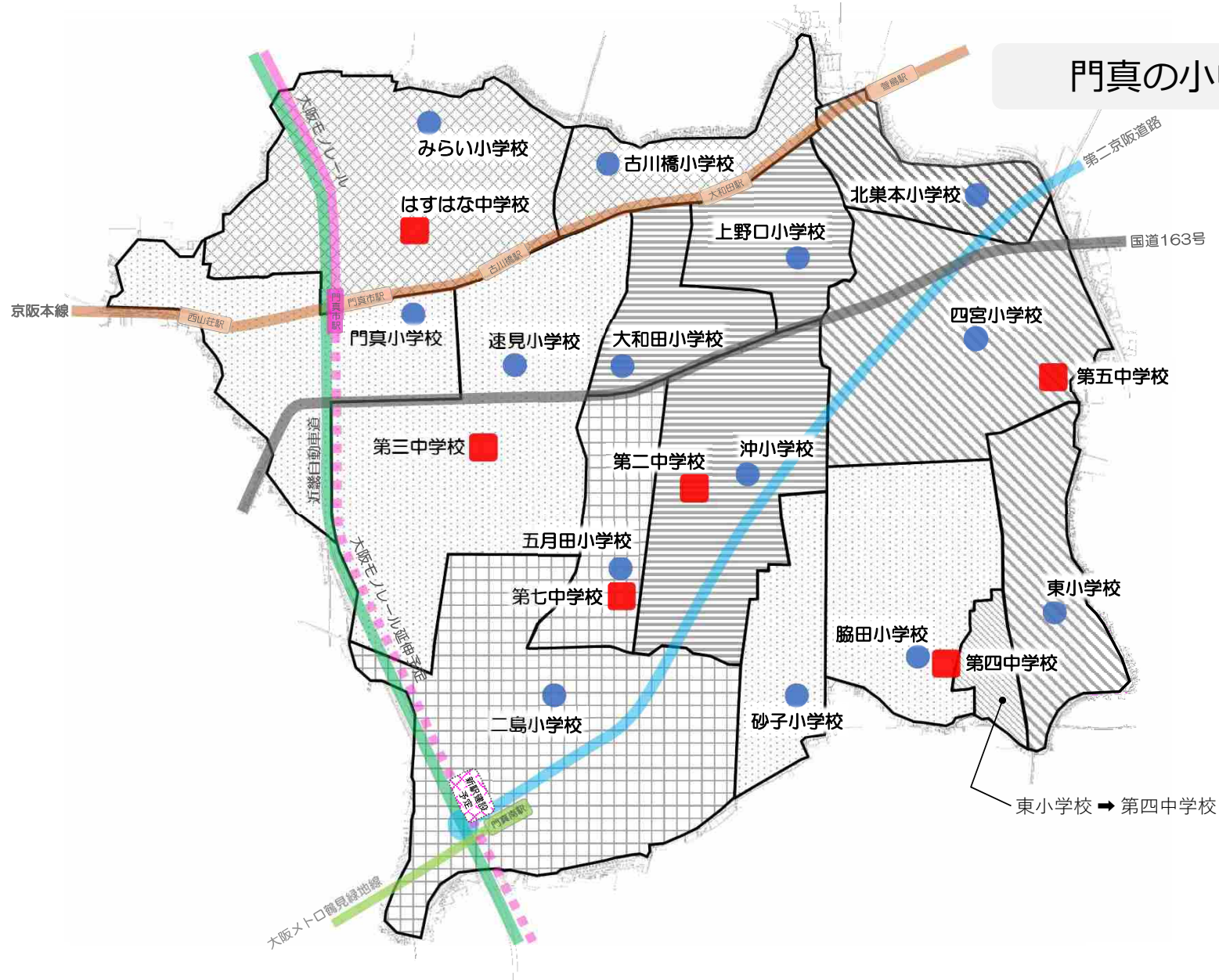


# 学 校 施 設 の 現 状

2019.8.21

# 門真の小中学校の位置



## 門真の小学校建築年月日

経過年数順

小学校名	開校年月日	建築年	経過年数	校地面積 (㎡)	うち運動場面積 (㎡)	階数	延床面積 (㎡)
古川橋小学校	昭和40年4月1日	昭和40年	54年	10,366	5,413	3	5,088
大和田小学校	明治5年6月	昭和40年	54年	13,553	6,150	3	5,852
門真小学校	明治5年6月	昭和40年	54年	16,657	7,725	4	7,742
四宮小学校	明治7年10月12日	昭和40年	54年	17,744	9,835	4	6,321
門真みらい小学校	平成24年4月1日	昭和45年	49年	14,867	9,363	4	7,467
沖小学校	昭和45年4月1日	昭和46年	48年	17,410	10,522	4	6,019
上野口小学校	昭和46年4月1日	昭和46年	48年	15,312	6,237	4	5,961
速見小学校	昭和46年4月1日	昭和47年	47年	14,079	7,777	4	6,308
脇田小学校	昭和47年4月1日	昭和47年	47年	17,625	11,351	4	7,057
二島小学校	明治8年4月3日	昭和48年	46年	15,625	8,448	4	6,603
北巢本小学校	昭和49年4月1日	昭和49年	45年	14,796	8,368	4	5,445
五月田小学校	昭和51年4月1日	昭和51年	43年	16,847	10,719	4	5,438
砂子小学校	平成17年4月1日	昭和51年	43年	18,417	13,635	4	5,394
東小学校	昭和58年4月1日	昭和58年	36年	15,023	6,873	3	5,422

※平均経過年数：47.7年

## 門真の中学校建築年月日

経過年数順

中学校名	開校年月日	建築年	経過年数	校地面積 (㎡)	うち運動場面積 (㎡)	階数	延床面積 (㎡)
第二中学校	昭和38年4月1日	昭和39年	55年	16,439	10,660	3	7,628.64
第三中学校	昭和43年4月1日	昭和44年	50年	20,270	9,307	4	7,698.42
第四中学校	昭和47年4月1日	昭和48年	46年	20,570	11,655	4	7,643.43
第五中学校	昭和48年4月1日	昭和48年	46年	18,798	12,274	4	7,287.41
第七中学校	昭和53年4月1日	昭和53年	41年	20,654	10,993	4	7,925.00
門真はすはな中学校	平成24年4月1日	平成24年	7年	16,458	8,805	4	9,482.87

※平均経過年数：40.8年

## 門真の小学校の改修工事の履歴

小学校名	改修施設	施工年度	事業内容
門真小学校	校舎	H 3	・サッシ取替・屋上防水・視聴覚教室新設
	校舎	H 4	・外壁改修・受水槽改修・図工室新設
	校舎	H 5	・外壁改修・屋上防水・サッシ取替・内部改修
	プール	H2 8	・建替え
大和田小学校	校舎	H 元	・外壁改修・サッシ取替
	校舎	H 2	・外壁改修・サッシ取替・視聴覚教室新設・受水槽改修
	児童便所	H1 6	・トイレ改修
	児童便所	H1 9	・トイレ改修
二島小学校	児童便所	H3 0	・実施設計（H31年 改修予定）
四宮小学校	校舎	H 7	・外壁改修・屋上防水・サッシ取替・内部改修・視聴覚教室新設・多目的教室新設
	校舎	H 7	・外壁改修・屋上防水・サッシ取替
	校舎	H 8	・外壁改修・屋上防水・サッシ取替・内部改修・図工室新設・受水槽改修
古川橋小学校	校舎	S6 1	・外壁改修・屋上防水・防球ネット・屋上フェンス取替え・受水槽及びポンプ室新設
	児童便所	H1 3	・内部改修
沖小学校	屋内運動場	H1 0	
	校舎	H2 7・2 8	<b>大規模改造</b> ・東西校舎改修
上野口小学校	児童便所	H1 5	・トイレ改修
速見小学校	校舎	H 9	<b>大規模改造</b> ・外壁改修・屋上防水・サッシ取替・内部改修・受水槽改修
	校舎	H1 0	・外壁改修・屋上防水・サッシ取替・内部改修
脇田小学校	児童便所	H1 8	・トイレ改修
北巣本小学校	校舎	H 7	・内部改修
	校舎	H2 1	<b>大規模改造</b> ・東校舎トイレ改修
五月田小学校	校舎	H2 5・2 6	・西・東側校舎改修
	校舎		
東小学校			
砂子小学校	校舎	H1 4	<b>大規模改造</b> ・外壁改修・屋上防水・サッシ取替・内部改修・受水槽改修・受変電設備改修
	校舎	H1 5	・外壁改修・屋上防水・サッシ取替・内部改修
門真みらい小学校	校舎	H1 7	・外壁改修・屋上防水・サッシ取替・内部改修・受水槽改修・受変電改修
	屋内運動場	H1 7	<b>大規模改造</b>
	校舎	H1 8	・外壁改修・屋上防水・サッシ取替・内部改修

## 門真の中学校の改修工事の履歴

中学校名	改修施設	施工年度	事業内容
第二中学校	校舎	S 6 2	・屋上防水・サッシ取替・受水槽改修
	校舎	S 6 3	・外壁改修・サッシ取替
	生徒用トイレ	H 1 2	・トイレ改修
	生徒用トイレ	H 1 5	・トイレ改修
	校舎	H 2 0	・トイレ改修
第三中学校	校舎	H 5	・外壁改修・屋上防水・サッシ取替・内部改修
	校舎	H 6	・外壁改修・屋上防水・サッシ取替・内部改修
	生徒用トイレ	H 1 3	・トイレ改修
	生徒用トイレ	H 1 8	・トイレ改修
	生徒用トイレ	H 1 9	・トイレ改修
第四中学校	校舎	H 1 1	<b>大規模改造</b> ・外壁改修・屋上防水・サッシ取替・内部改修・受水槽改修強
	校舎	H 1 2	
第五中学校	校舎	H 2 6・2 7	<b>大規模改造</b> ・北、南校舎改修
第七中学校			
門真はすはな中学校			

●平成24年度までに、市内全小中学校の校舎棟・屋内運動場の耐震改修工事は実施完了。

# これからの学校づくり

※本資料は、文部科学省の新たな学校施設づくりのアイデア集や、学校施設整備指針などを参考・抜粋し、これからの学校づくりについてまとめたものです。

## テーマ

『【教室で教える学校】から【学ぶ環境としての学校】へ』

## ポイント

『子どもにとって、より良い学校施設の在り方』

『地域とのつながりを大切にした学校施設の在り方』

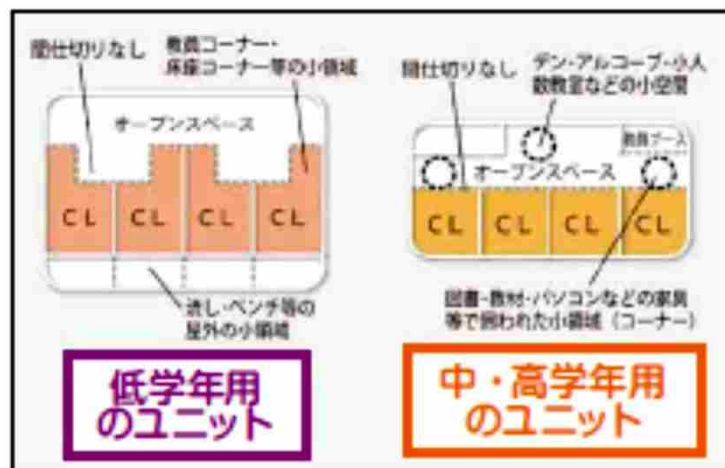
学校で決められた一つの行動や考え方のパターンではなく、子どもたちが自立(自律)的に学校生活を送れる場であるとともに、様々な活動の場面で、その時々の子ども達の気持ちに応えられる、変化のある空間であることが望まれる。

# 『子どもにとって、より良い学校施設の在り方』 について

～多目的スペース～ 複数のクラスでフロアをのびやかに使う

## 計画のポイント

- ・ 学年段階に応じたユニットづくり
- ・ 普通教室と多目的スペースとの連続性
- ・ 各空間での音のコントロール



学年段階に応じたユニットの変化例  
(広島県府中市立府中学園)



中・高学年用の多目的スペース  
(埼玉県戸田市立芦原小学校)



## ～多目的スペース～

### 期待される効果

- 多様な学習集団・学習形態に対応
- 学習に対する動機づけとなる空間
- 子どもたちの憩いの空間づくり

## ～少人数指導などのための小空間～

### 計画のポイント

- ・ 普通教室からの利用しやすさ
- ・ 居場所にできる空間
- ・ 音のコントロール
- ・ 親密さを感じられるづくり

## ～少人数指導などのための小空間～



普通教室と異なる雰囲気の小空間  
(広島県府中市立府中小学校・府中中学校)



多目的スペースのコーナー  
(埼玉県戸田市立芦原小学校)

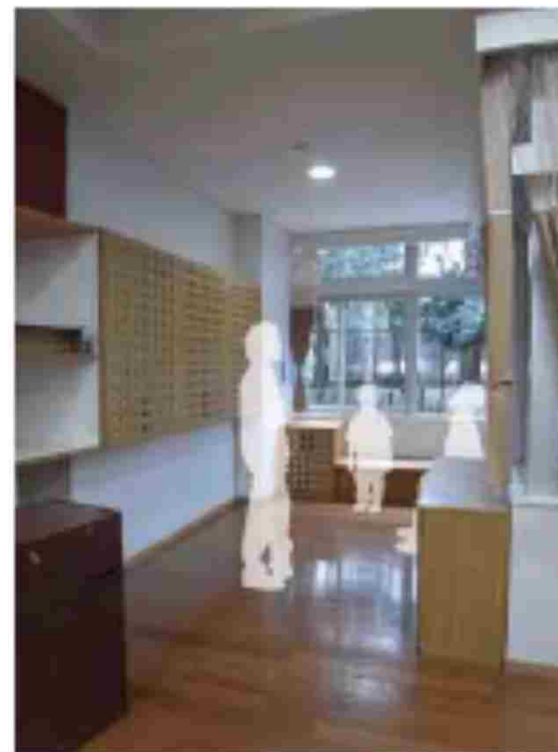


廊下に面したデン  
(福井県鯖江市立中河小学校)

## ～少人数指導などのための小空間～



少人数指導のための小空間と普通教室との位置関係  
(東京都武蔵野市立大野田小学校)



普通教室と連続した小空間  
(東京都武蔵野市立大野田小学校)

## ～少人数指導などのための小空間～

### 期待される効果

- 必要なとき、すぐに、少人数指導を実現。
- 特別の支援を必要とする子どもたちのためのスペースにも活用。

～きれいで明るい水まわりスペース～

## 期待される効果

- 学校生活が豊かに
- コミュニケーションのきっかけ
- 人を思いやる気持ちを育てる



自立型の手洗い  
(神奈川県川崎市立はるひ野小中学校)



明るく楽しい色使いのトイレ・手洗い  
(神奈川県横須賀市立大塚台小学校)

## 『地域とのつながりを大切にした学校施設』 の在り方について

### 【現在の学校（閉ざされた空間）】

◆これまで、学校は、子どもの教育のための聖域という意識が強く、外部の社会から閉ざされた空間とする考え方が強かった……。



### 【未来の学校（地域に開かれた空間）】

◆これからの学校は、子どもの教育を学校のみで完結して考えるのではなく、「家庭・地域と一緒に子供を育てる学校」として、家庭や地域住民とともに学校教育を展開していくという視点を持つことが重要である。



### 【地域住民の憩いの場（地域の発展が創造される空間）】

◆保護者や地域住民が気軽に学校に来ることができるようにすることが重要であり、学校の中で、このような人たちが落ち着き、様々な活動する拠点となるスペースが必要。

## ～地域の人たちのための居場所～

### 期待される効果

- 地域と学校とがより身近に
- 地域の大人たちとの交流



ふれあいラウンジを活用した地域連携のイベント  
(埼玉県戸田市立芦原小学校)

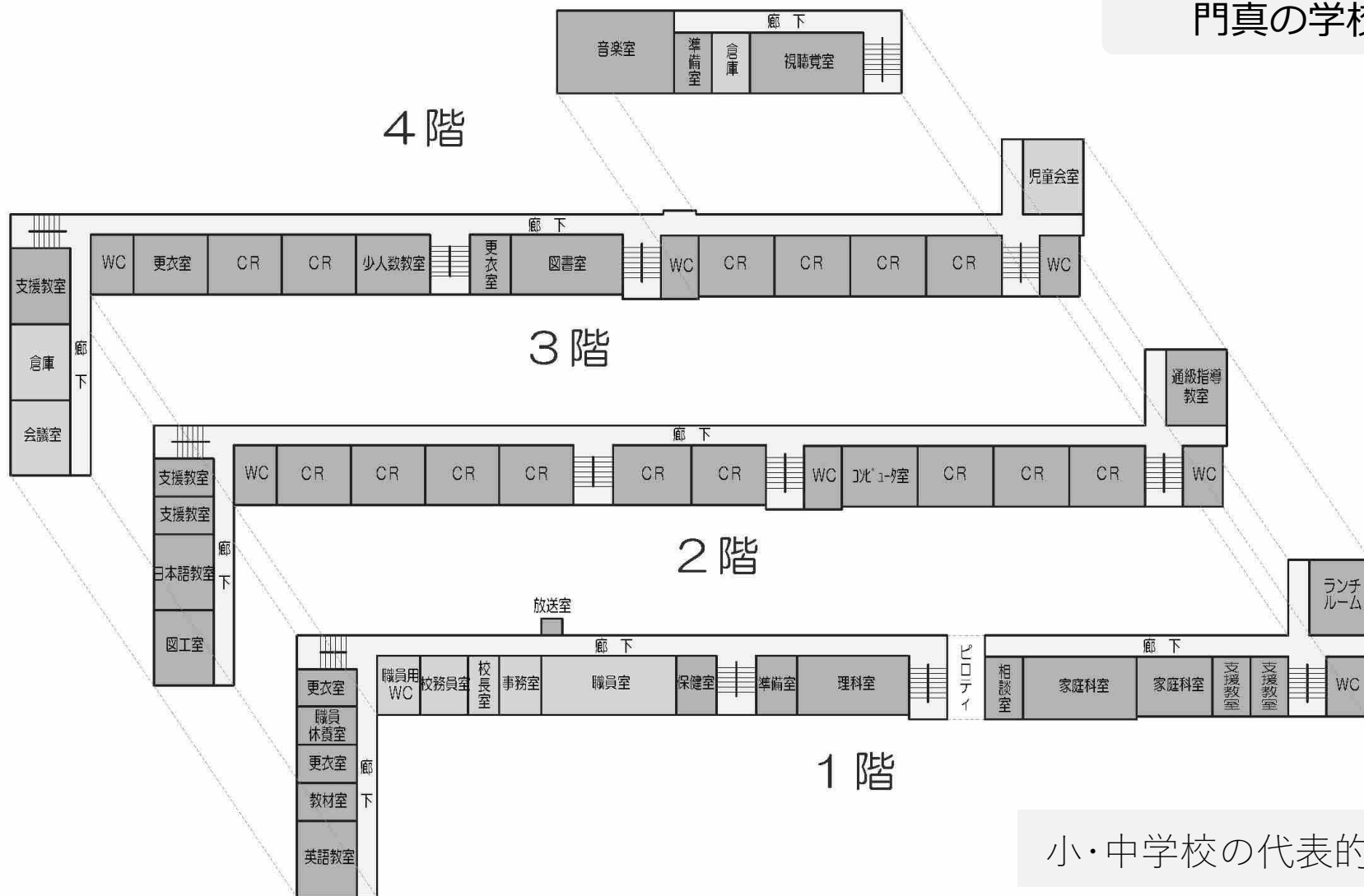


ボランティア等の活動スペース  
(新潟県聖籠町立聖籠中学校)



施設の現状

# 門真の学校の現状



小・中学校の代表的な平面計画

## 門真の学校の現状

・外壁は雨垂れによって汚れている施設が多くある。



外観写真



## 門真の学校の現状

・窓サッシは、改修している部分や、建築当時そのままの部分が混在している。

外観写真



## 門真の学校の現状

・屋外ピロティの天井部分の仕上げ材が経年劣化により汚れたり、破損したりしている。

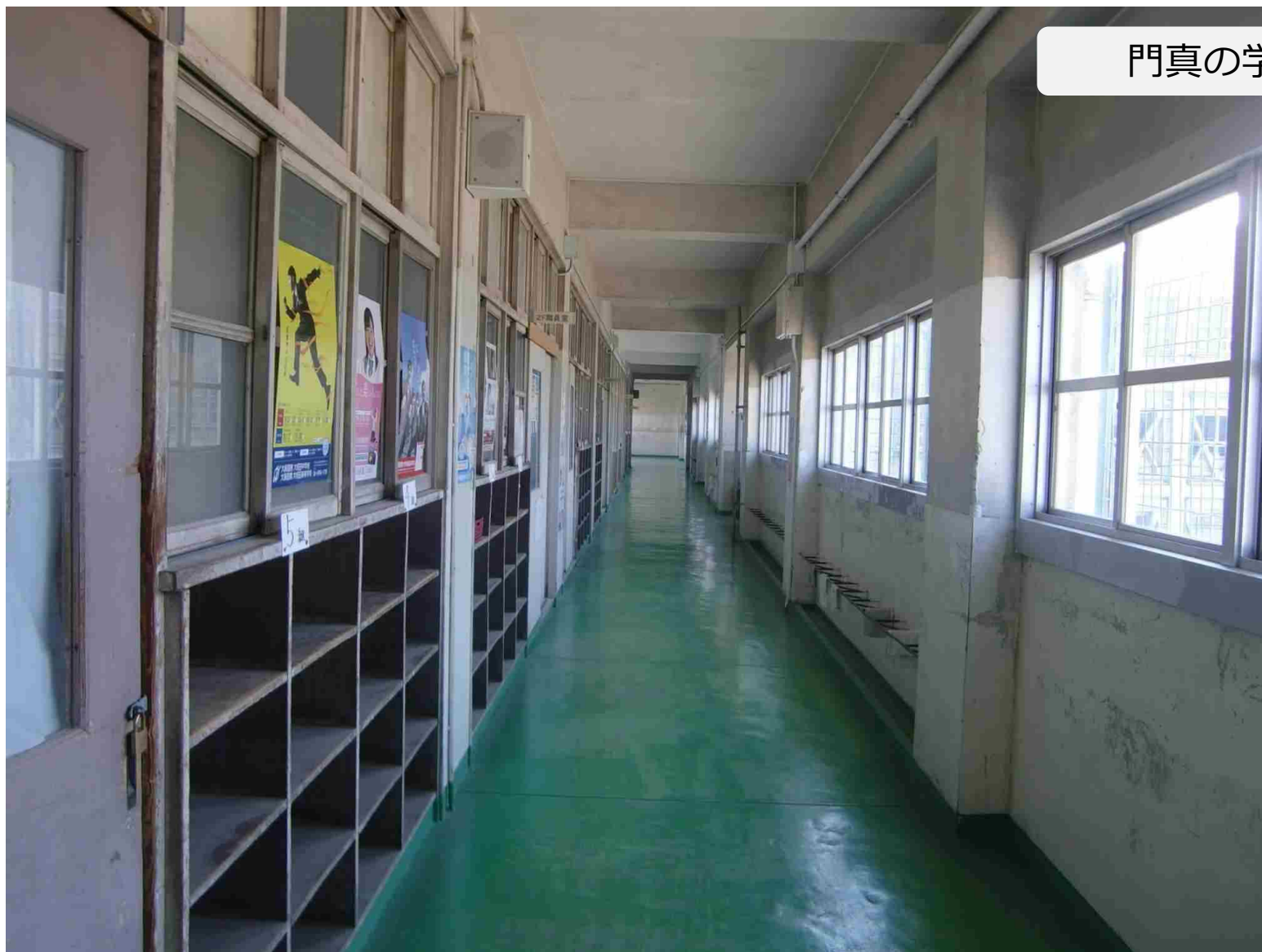
## 外観写真



## 門真の学校の現状

・昇降口にある木製の下駄箱。経年劣化で木のささくれなどが発生しやすい状態。

昇降口

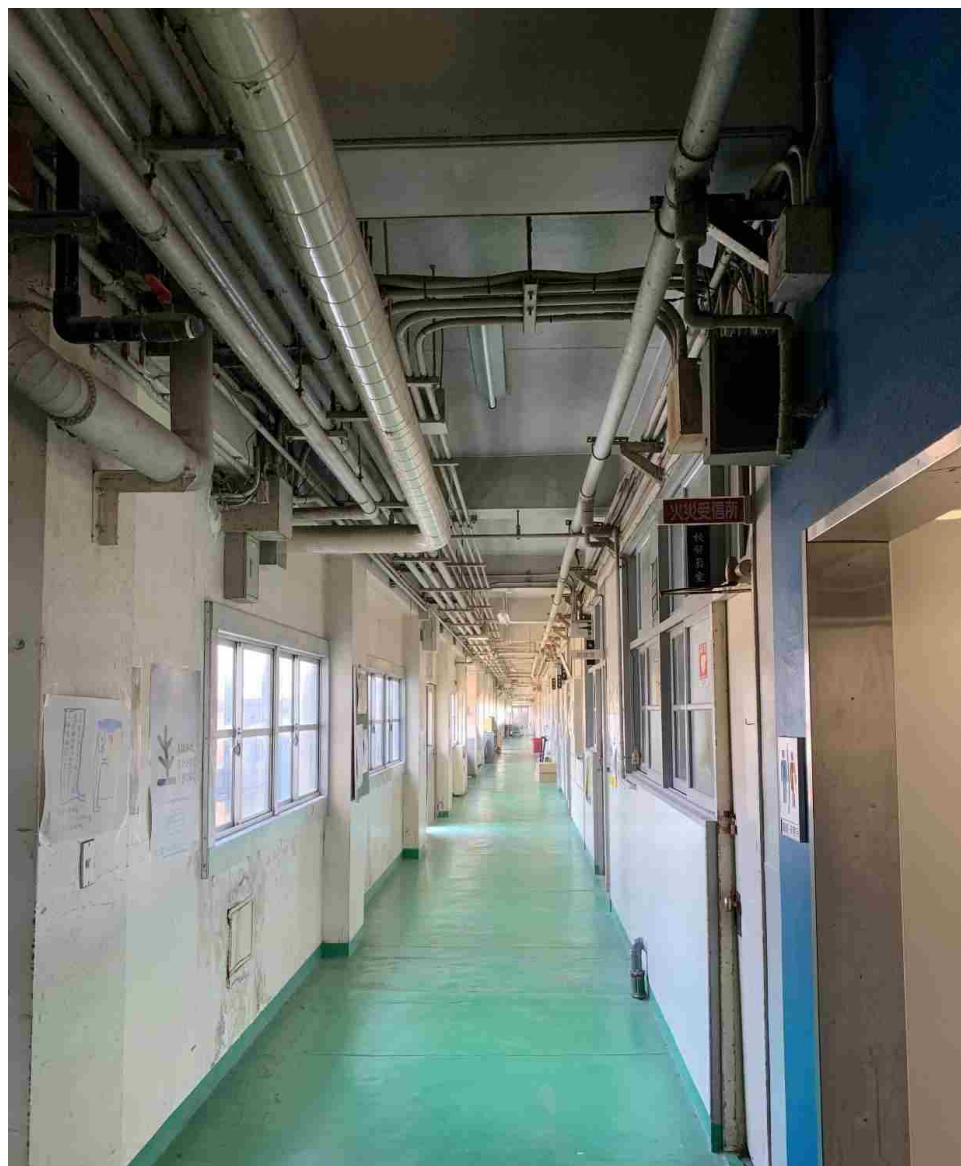


## 門真の学校の現状

・法律で規定されている避難上の必要最小限の廊下幅(約1.8m)。その片廊下に面する各教室。

廊下





## 門真の学校の現状

・設備の改修等により、廊下の天井に張り巡らされた設備配管等。

廊下





## 門真の学校の現状

・建設当初からある廊下と教室との間の段差を解消するために、応急的に作られたスロープ。廊下の途中にあり、通行の際のつまづきの原因になる。

廊下



## 門真の学校の現状

・屋根の防水等の劣化が原因で雨漏りしているため、天井に水ジミが発生している。

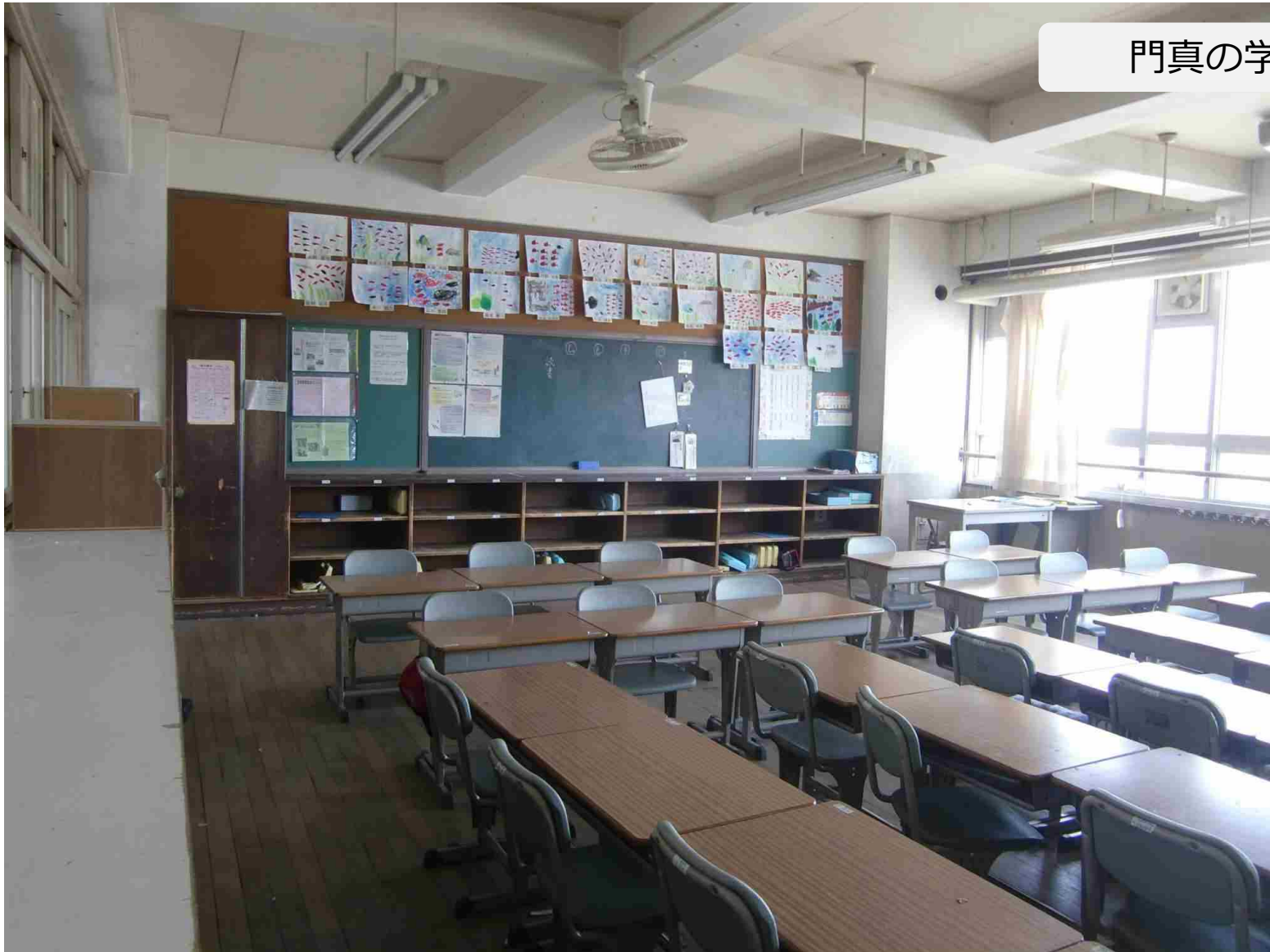
廊下



## 門真の学校の現状

・廊下から職員室の室内が見えにくい計画で、あまり解放されていない印象を受ける。

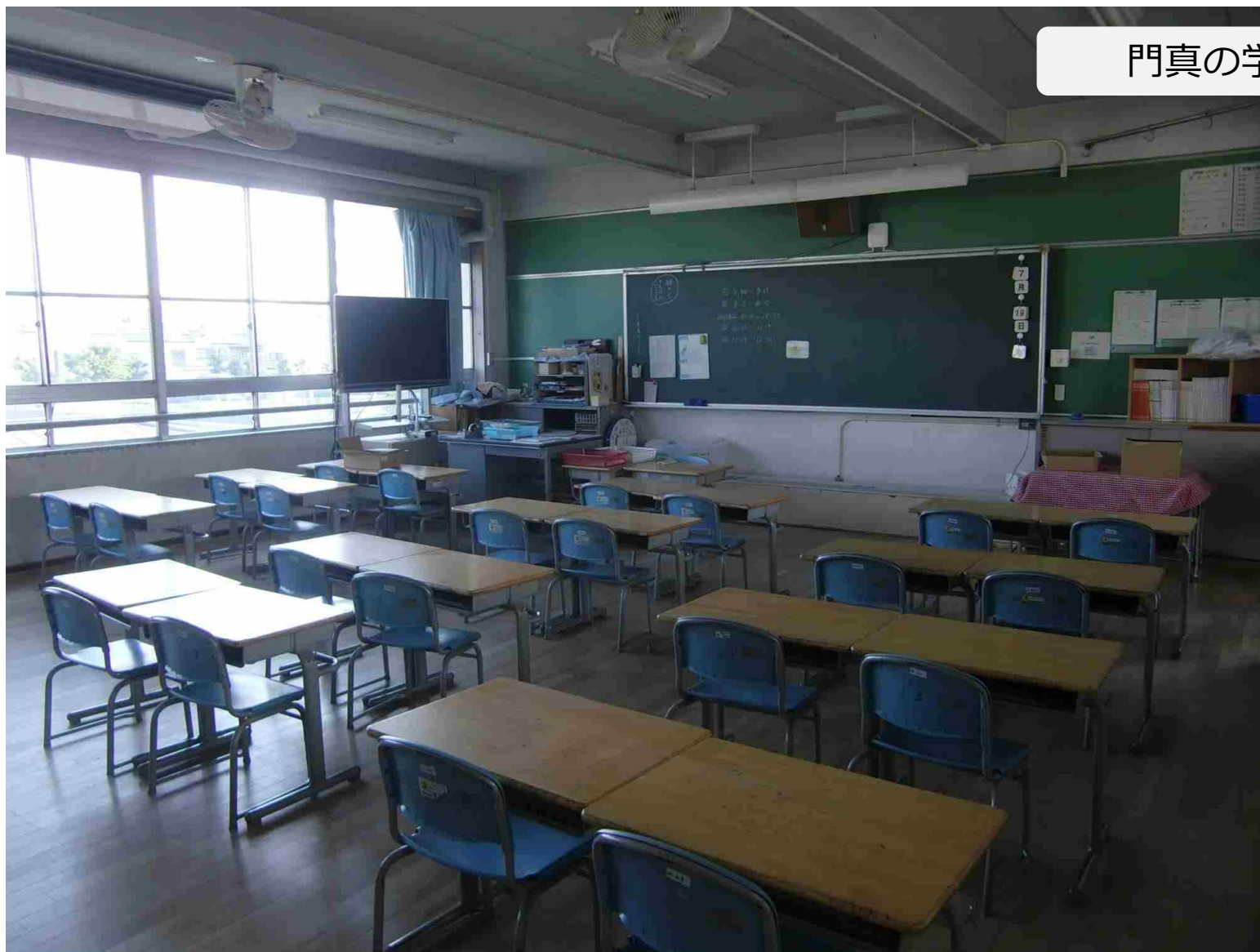
職員室前



門真の学校の現状

普通教室

## 門真の学校の現状



普通教室



門真の学校の現状



図書室

門真の学校の現状



図書室



門真の学校の現状

理科室



## 門真の学校の現状

・家庭科室にある流し台の脚元が腐食してはがれている。



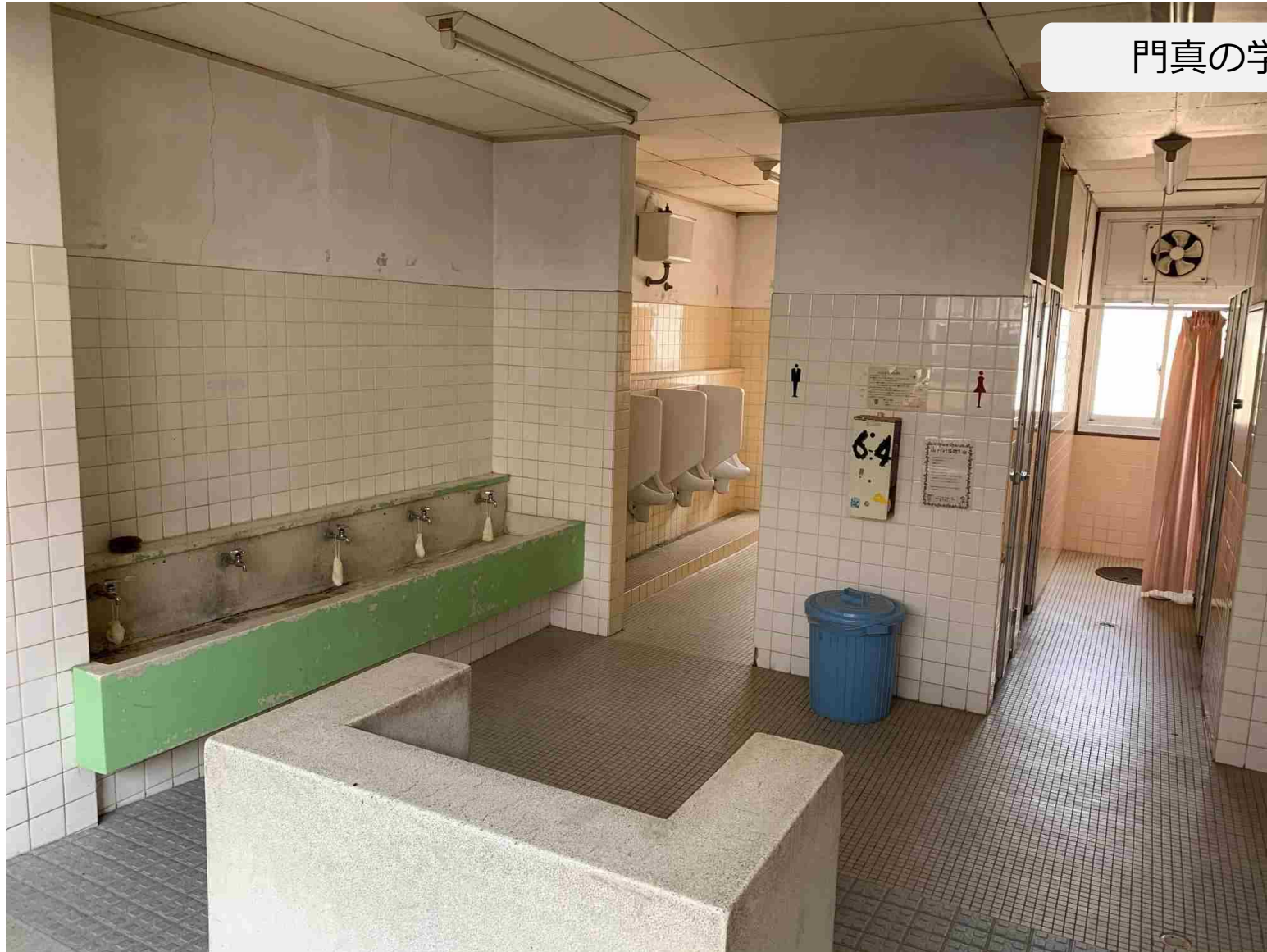
家庭科室  
流し台



## 門真の学校の現状

・家庭科室の床の仕上げが  
経年劣化によって、部分的  
にはがれている。

家庭科室



## 門真の学校の現状

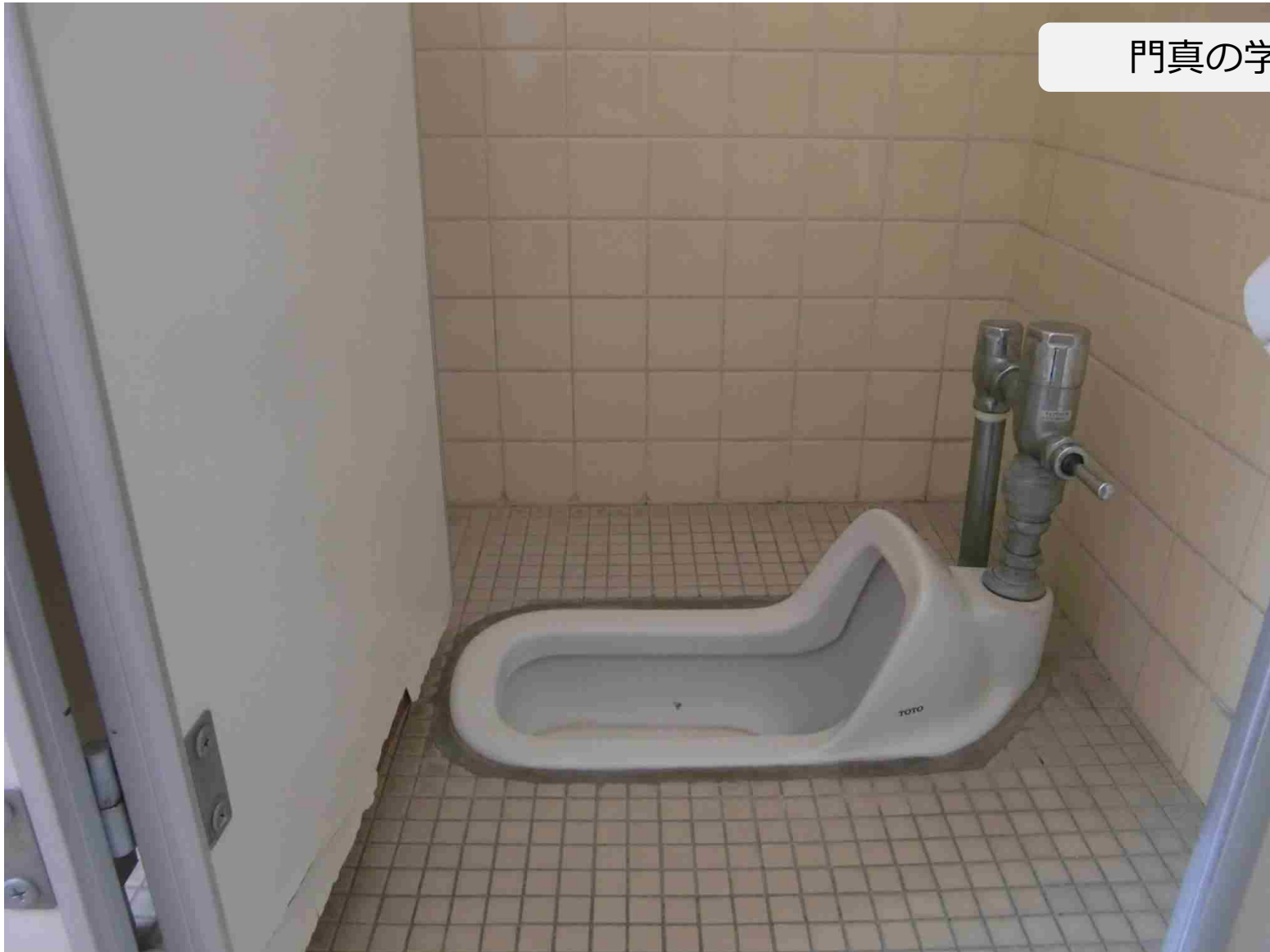
・湿式のトイレ。水を流して清掃するため、常に湿気が多く、衛生的に望ましくない状態。

トイレ



門真の学校の現状

トイレ



## 門真の学校の現状

・ 建築当時のままのトイレは和便器が多い。

トイレ



別紙

大阪府松原市立松原南小学校における校舎出入口上部庇の落下事故について

1. 事故の経緯

平成31年1月15日（火）午前7時30分頃、松原市立松原南小学校において、校舎出入口上部の庇が落下していることを発見。

2. 事故の状況

- 事故が発生した北校舎は、鉄筋コンクリート造、昭和36年完成。
- 校舎1階出入口上部の庇（幅約2.1m・奥行92cm・厚さ16cm・約800kg）が落下。
- 13日（日）から14日（祝）の間に落下したと推測。人的被害はなかった。



3. 推測される事故原因（松原市教育委員会の見解）

経年劣化によるものと思われるが、今後、事故原因を調査予定。

4. 松原市教育委員会の対応

事故後、直ちに当該出入口を施錠・封鎖し、カラーコーン等により現場周辺の立入禁止措置を講じるとともに、専門業者同伴の下、同校の他の庇を点検したところ落下につながる不具合は発見されなかった。

17日（木）から18日（金）の間に、松原市の教育委員会と建築住宅課で同校を含む市内の全小中学校（22校）の庇等を点検した。

落下につながる不具合（亀裂等）は発見されなかったものの、庇のモルタルについて、老朽化による剥離のおそれのある部分が、4校で各1か所（計4か所）発見されたため、直ちに立入禁止措置を講じた。

今回の調査で発見された不具合については、速やかに改修するとともに、今後、専門家による再点検を実施し、点検の結果、是正が必要と判断された場合には、必要な対応を講じる。

事務連絡

平成31年1月23日

各都道府県教育委員会施設担当課  
各指定都市教育委員会施設担当課  
各都道府県私立学校担当課  
各指定都市私立学校担当課 御中  
各国公私立大学施設担当部課  
各国公私立高等専門学校施設担当部課  
独立行政法人国立高等専門学校機構施設担当部課

文部科学省大臣官房文教施設企画・防災部施設企画課

既存学校施設の維持管理について

学校施設の維持管理の徹底については、「学校施設の維持管理の徹底について（通知）」（平成27年10月30日付け27文科施第375号）及び「子供たちの安全を守るために一学校設置者のための維持管理手引一」（平成28年3月）等により、繰り返しお願いしてきたところですが、去る1月15日、大阪府松原市立松原南小学校において、校舎出入口上部の庇が落下する事故が発生しました（別紙参照）。

本件では、人的被害は生じなかったものの、重大な事故につながるおそれがあったことを踏まえ、各学校設置者におかれては、改めて維持管理の重要性を学校現場と十分に共有するとともに、特に落下等により人命に関わる重大な被害が懸念される庇や外壁等について劣化状況等を点検し、必要に応じて立入禁止や改修等の適切な措置を講じるようお願いいたします。

このことについて、各都道府県教育委員会施設担当課におかれては、城内の各市区町村教育委員会に対して、また、各都道府県私立学校担当課におかれては、所轄の私立学校に対して周知するようお願いいたします。

【本件問合せ先】

文部科学省大臣官房文教施設企画・防災部施設企画課

環境施設企画係 島岡

電話：03-5253-4111（内線2288）

E-mail：shisetulead-2@mext.go.jp

別紙

岡山県倉敷市立第二福田小学校の教室における天井梁下モルタルの落下事故について

1. 事故の経緯

平成31年2月7日(木)14時45分から15時30分の間に、倉敷市立第二福田小学校の教室において、天井の梁下モルタルの一部が落下。

2. 事故の状況

- 事故が発生した教室は、南校舎(鉄筋コンクリート造4階建)の3階普通教室、昭和48年完成。
- 天井梁下モルタルの一部(幅40cm・長さ2.2m・厚さ3cm・約50kg)が落下。
- 落下した時間帯の教室には、児童や教員は不在で人的被害はなかった。



おぼろげなモルタルが落下



モルタルが落下した梁

3. 推測される事故原因(倉敷市教育委員会の見解)

経年劣化が原因と思われるが、現在、原因を調査中。

4. 倉敷市教育委員会の対応

事故後、直ちに教育委員会の建築技師が専門業者とともに、同校全ての教室を点検し、浮きが確認されたモルタルは当日中に全て撤去した。

また、8日(金)の朝には、市内の学校園に対し、教室内の天井梁下モルタルの緊急点検を依頼した。

緊急点検の結果などを踏まえ、9(土)から順次全学校園を対象として市職員や専門業者による詳細点検を実施し、是正が必要と判断された場合には、必要な対応を講じる。

事務連絡  
平成31年2月12日

各都道府県教育委員会施設担当課  
各指定都市教育委員会施設担当課  
各都道府県私立学校担当課  
各指定都市私立学校担当課 御中  
各国公私立大学施設担当部課  
各国公私立高等専門学校施設担当部課  
独立行政法人国立高等専門学校機構施設担当部課

文部科学省大臣官房文教施設企画・防災部施設企画課

既存学校施設の維持管理について

学校施設の維持管理の徹底については、「学校施設の維持管理の徹底について(通知)」(平成27年10月30日付け27文科施第375号)及び「子供たちの安全を守るために一学校設置者のための維持管理手引」(平成28年3月)等により、繰り返しお願いしてきたところですが、去る2月7日、岡山県倉敷市立第二福田小学校の教室において、天井の梁下モルタルの一部が落下する事故が発生しました(別紙参照)。

本件では、人的被害は生じなかったものの、重大な事故につながるおそれがあったことを踏まえ、各学校設置者においては、改めて維持管理の重要性を学校現場と十分に共有するとともに、特に落下等により人命に関わる重大な被害が懸念される天井の梁下モルタルや外壁等について劣化状況等を点検し、必要に応じて立入禁止や改修等の適切な措置を講じるようお願いします。

このことについて、各都道府県教育委員会施設担当課においては、城内の各市区町村教育委員会に対して、また、各都道府県私立学校担当課においては、所轄の私立学校に対して周知するようお願いします。

【本件問合せ先】

文部科学省大臣官房文教施設企画・防災部施設企画課

環境施設企画係 島岡

電話：03-5253-4111(内線2288)

E-mail：shisetulead-2@mext.go.jp

別紙1

熊本県宇城市立小川中学校の階段室における天井モルタルの落下事故について

1. 事故の経緯

平成31年3月14日（木）の9時30分頃、宇城市立小川中学校の階段室において、天井モルタルの一部が落下していることを確認。

2. 事故の状況

- 事故が発生した校舎は、普通教室棟（RC造3階建）昭和46年完成。
- 普通教室棟の東側階段室3階の天井モルタルの一部（幅1m・長さ1m・厚さ1.5cm・約23kg）が落下。
- 普通教室棟は先日卒業した3年生のフロアであったため、生徒や教員は不在で人的被害はなかった。



階段室天井のモルタルが落下



落下したモルタル

3. 推測される事故原因（宇城市教育委員会の見解）

経年劣化が原因と思われるが、現在、原因を調査中。

4. 宇城市教育委員会の対応

事故後、直ちに事故発生場所の立入禁止措置を講じるとともに、生徒の安全確保のため3月15日（金）は臨時休校とし、16日（土）にかけて専門業者による点検を実施。

また、市内の全小中学校（18校）についても順次点検を実施し、是正が必要と判断された場合には、必要な措置を講じる。

事務連絡  
平成31年3月18日

各都道府県教育委員会施設担当課  
各指定都市教育委員会施設担当課  
各都道府県私立学校担当課  
各指定都市私立学校担当課 御中  
各国公私立大学施設担当部課  
各国公私立高等専門学校施設担当部課  
独立行政法人国立高等専門学校機構施設担当部課

文部科学省大臣官房文教施設企画・防災部施設企画課

既存学校施設の維持管理について

学校施設の維持管理の徹底については、「学校施設の維持管理の徹底について（通知）」（平成27年10月30日付け27文科施第375号）<sup>※1</sup>及び「子供たちの安全を守るために一学校設置者のための維持管理手引—」（平成28年3月）<sup>※2</sup>等により、繰り返しお願いしてきたところです。

また、「既存学校施設の維持管理について」（平成31年1月23日及び2月12日付け事務連絡）においても落下等により重大な被害が懸念される外壁や庇、天井のモルタル等の点検と必要に応じて立入禁止等の適切な措置をお願いしてきたところですが、去る3月14日、熊本県宇城市立小川中学校の階段室において、天井モルタルの一部が落下する事故が発生しました（別紙1参照）。

各学校設置者におかれては、学校施設の維持管理に取り組まれていると存じますが、別紙2の資料<sup>※3</sup>等を参考に、改めて学校施設の適切な維持管理を実施していただくようお願いします。

このことについて、各都道府県教育委員会施設担当課におかれては、城内の各市区町村教育委員会に対して、また、各都道府県私立学校担当課におかれては、所轄の私立学校に対して周知するようお願いします。

※1 学校施設の維持管理の徹底について（通知）（平成27年10月30日付け27文科施第375号）  
[http://www.mext.go.jp/a\\_gomu/shisetsu/shisetsuinfo/1369028.htm](http://www.mext.go.jp/a_gomu/shisetsu/shisetsuinfo/1369028.htm)

※2 子供たちの安全を守るために一学校設置者のための維持管理手引—（平成28年3月）  
[http://www.mext.go.jp/a\\_gomu/shisetsu/shisetsuinfo/\\_jcn/Files/af/afidfile/2017/06/14/1369016\\_01\\_1.pdf](http://www.mext.go.jp/a_gomu/shisetsu/shisetsuinfo/_jcn/Files/af/afidfile/2017/06/14/1369016_01_1.pdf)

※3 学校施設の非構造部材の耐震化ガイドブック（改訂版）（平成27年3月）  
[http://www.mext.go.jp/a\\_gomu/shisetsu/shuppan/1291462.htm](http://www.mext.go.jp/a_gomu/shisetsu/shuppan/1291462.htm)

【本件問合せ先】  
文部科学省大臣官房文教施設企画・防災部施設企画課  
環境施設企画係 島岡  
電話：03-5253-4111（内線2288）  
E-mail：shisetulead-2@mext.go.jp



天井 / (7) 直天井 (直塗り)

③ モルタル (剥落など)

点検方法	点検の種類	
目視・打診	耐震性	劣化

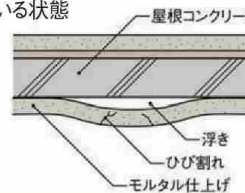
モルタルに剥落、欠損、ひび割れ、浮きなどの劣化は見当たらないか。

■ 解説

- 階段裏、通路上部、教室内 (天井、梁) など人通りのある場所や、軒裏等の直接風雨にさらされている部分は、優先して確認する。
- 重量のあるモルタルが落下した場合、大きな被害につながるおそれがあるため危険である。
- ひび割れがある場合は周辺に浮きが発生している可能性がある。浮きが連続している場合は、地震時に剥落する可能性がある。
- モルタル仕上げの天井は、打診等により浮きの有無等を確認する。浮きが生じている場合は、打診時の音が濁音となる (健全な場合は清音)。
- 経年劣化により脱落する可能性があるため、異常が見られる場合は専門家に相談し、アンカーピン等による補強や必要に応じてモルタルの撤去等の改修を行う。

用語解説

モルタルの浮き  
 ……モルタルが下地から部分的に剥離しているが、モルタル自体の強度により剥落せずにいる状態



外壁 (外装材) / (1) モルタル

① 剥落など

点検方法	点検の種類	
目視・打診	耐震性	劣化

モルタルに剥落、欠損、ひび割れ、浮きは見当たらないか。

■ 解説

- 屋外で直接雨にさらされている部分や通路上部は優先的に確認する。
- 特に高所に設置されたモルタル仕上げの壁は、地震の揺れにより脱落すると危険である。
- ひび割れがある場合は周辺に浮きが発生している可能性がある。浮きが連続している場合は、地震時に剥落する可能性がある。
- 目視で異常がみられる場合は、打診等により浮きの有無等を確認する。浮きが生じている場合は、打診時の音が濁音となる (健全な場合は清音)。
- モルタルに浮きが認められる場合は、専門家に相談し、アンカーピン等による補強や必要に応じて外装材を改修する。

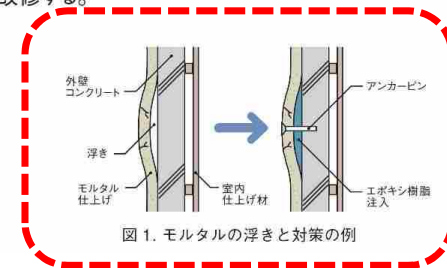


図1. モルタルの浮きと対策の例

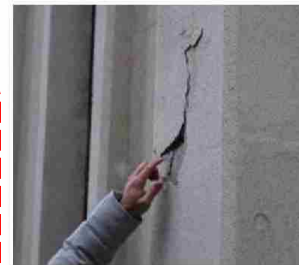


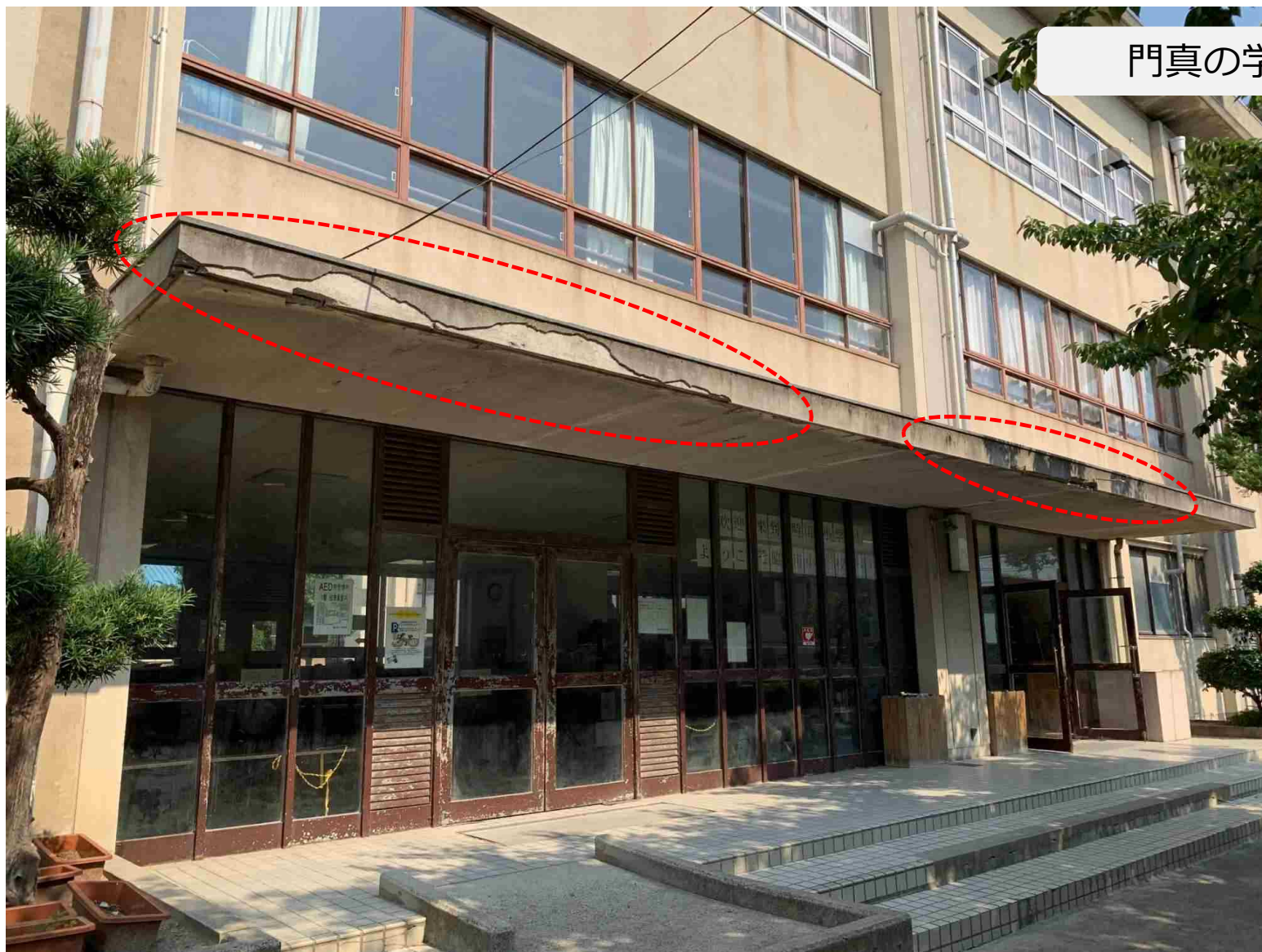
写真1. モルタルの剥落



写真1. 教室梁下のモルタルの剥落



写真2. 軒裏のモルタルの剥落



## 門真の学校の現状

・昇降口の底のモルタルに浮きを確認されたので剥落しないよう、モルタルを除去した状態。※処置済み

## 外観写真



## 門真の学校の現状

・屋外階段のコンクリートに浮きが確認されたので剥落しないよう、コンクリートを除去した状態。  
※処置済み

## 外観写真

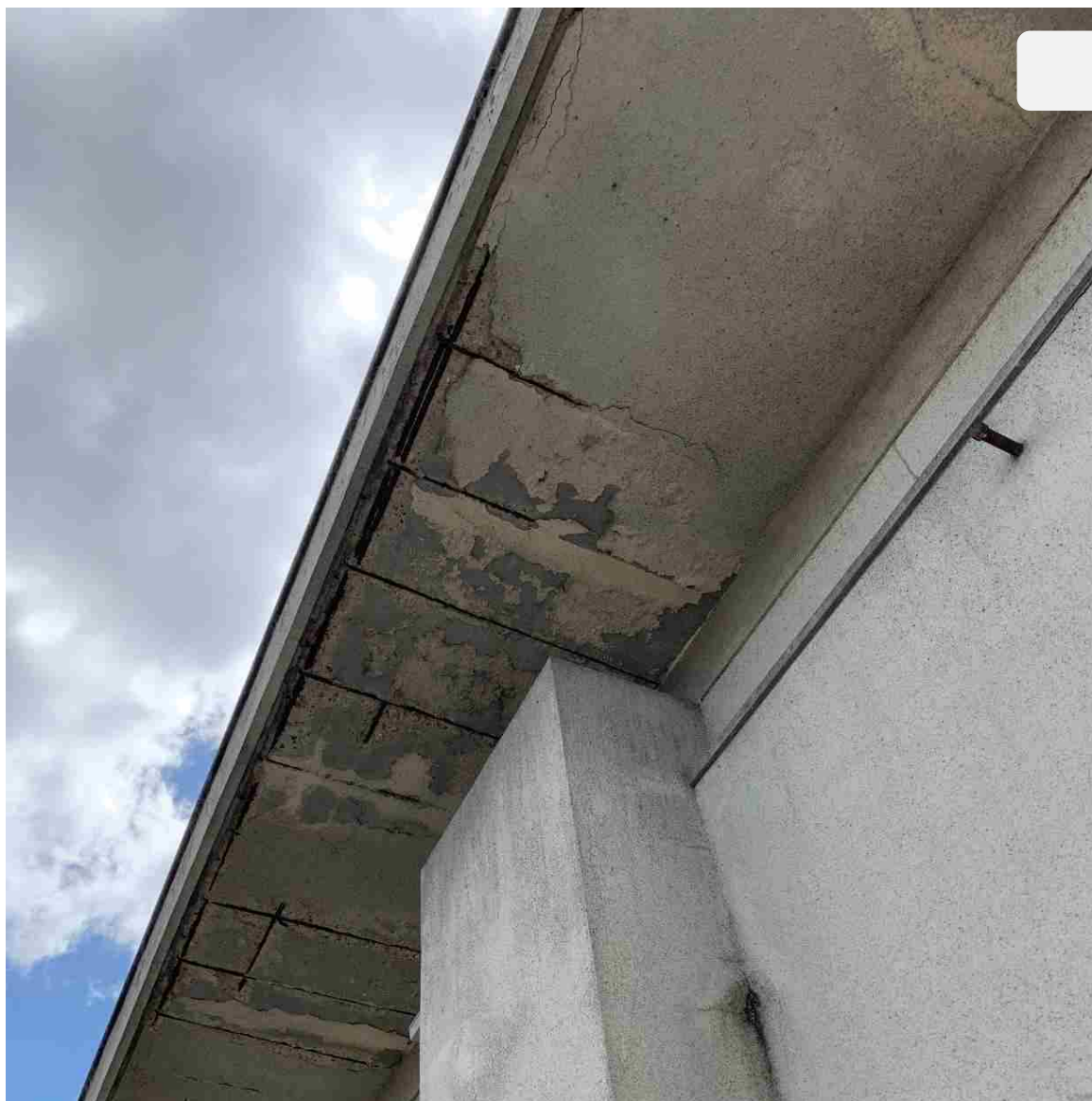




## 門真の学校の現状

・屋根の庇のコンクリートに浮きが確認されたので剥落しないよう、コンクリートを除去した状態。  
※処置済み

## 外観写真



## 門真の学校の現状

・屋根の庇のコンクリートに浮きが確認されたので剥落しないよう、コンクリートを除去した状態。 ※処置済み

外観写真



## 門真の学校の現状

・屋外階段のコンクリートに白華現象が発生している。また、手すり部分は笠木が大きく浮いていたので、脱落防止処置を施した状態。 ※処置済み

外観写真

## 門真の学校の現状

・階段室の壁面のモルタルにクラックが発生している。状況調査を実施したところ、広範囲で浮きが確認された。※処置前の写真



階段室





## 門真の学校の現状

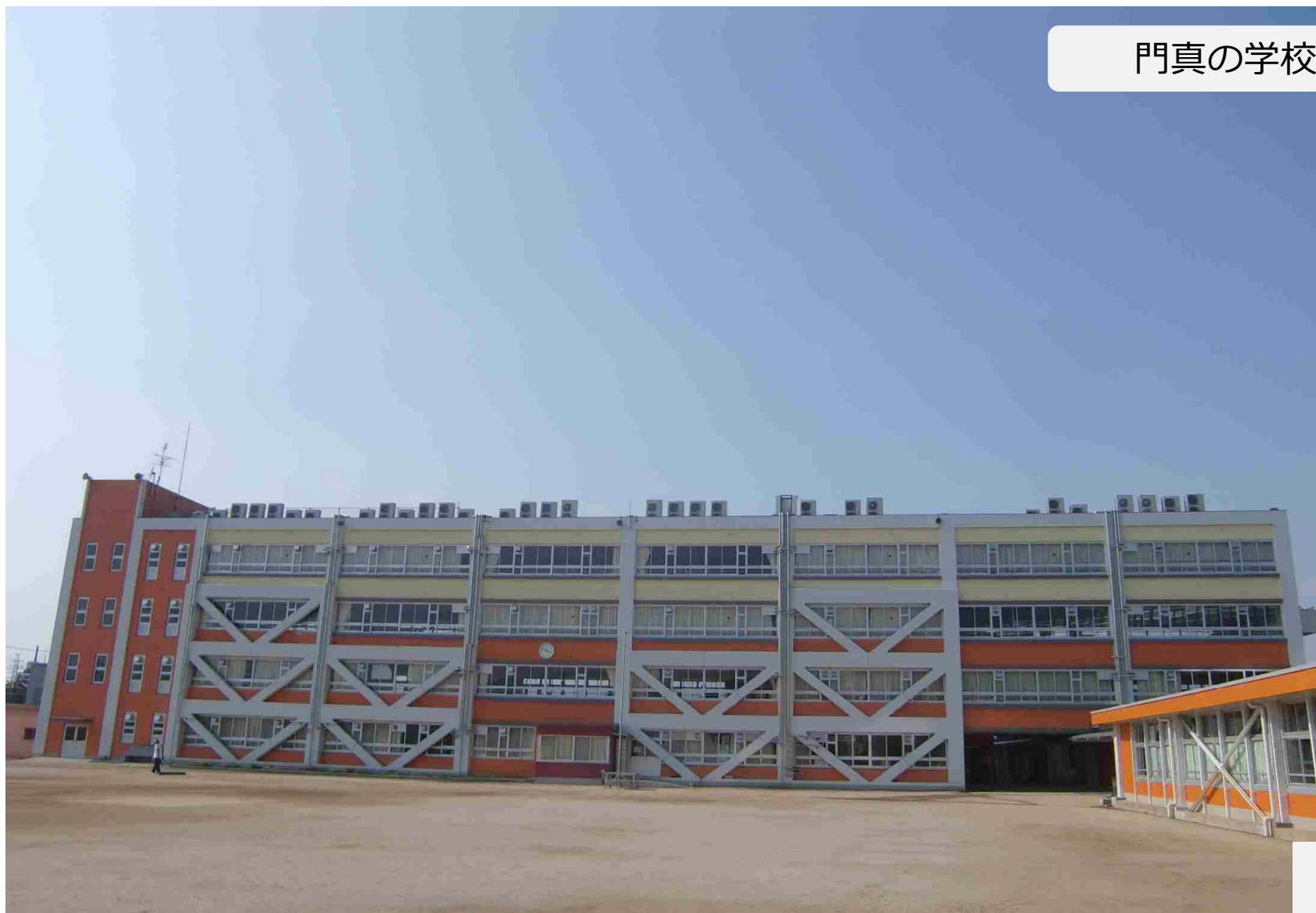
・前写真の壁面モルタルの浮き部分を剥落しないように補強処置を施した状態。  
※処置済み

## 階段室

【大規模改造工事実施校】

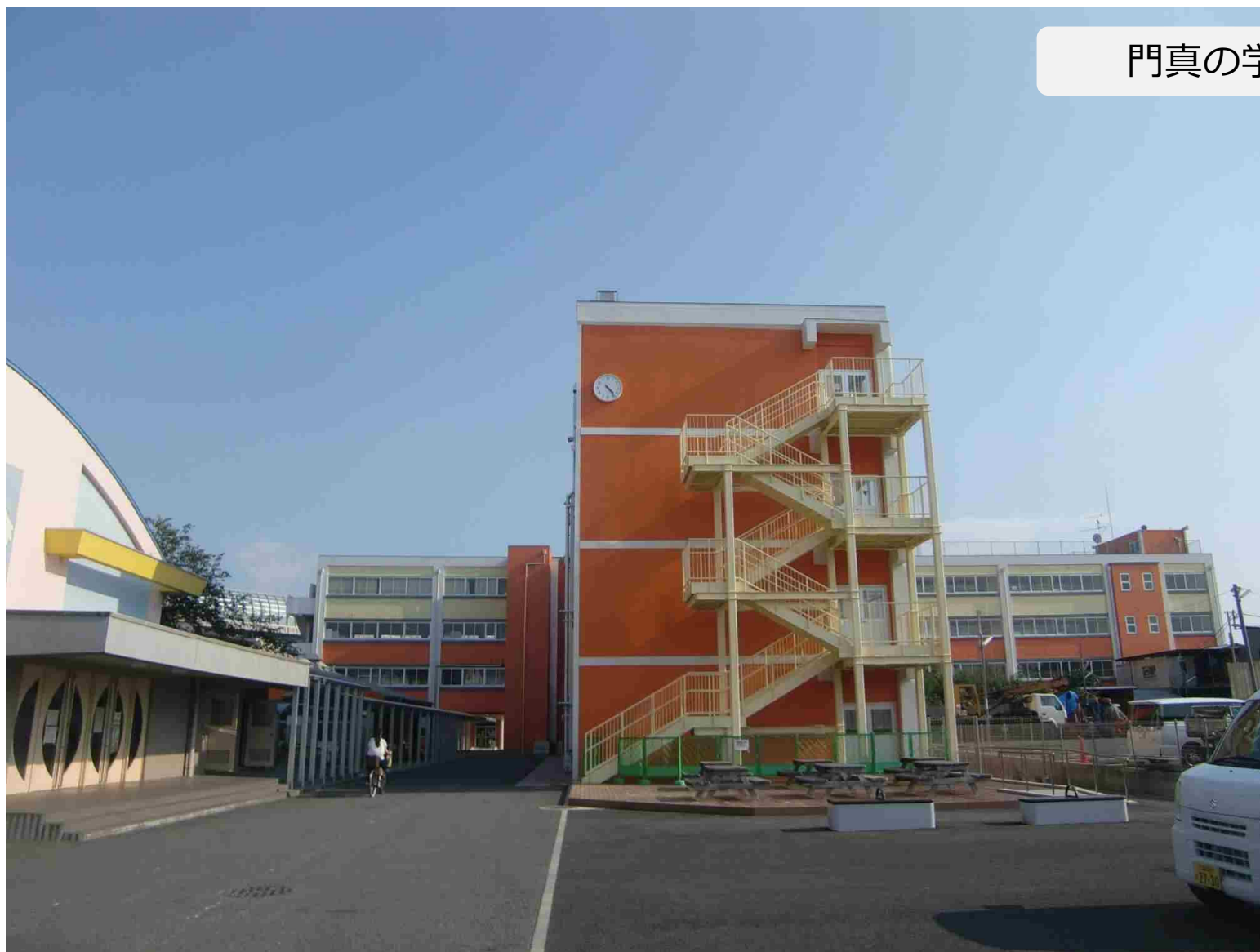
沖小学校(平成27・28年度実施)

門真の学校の現状



外観写真

## 門真の学校の現状

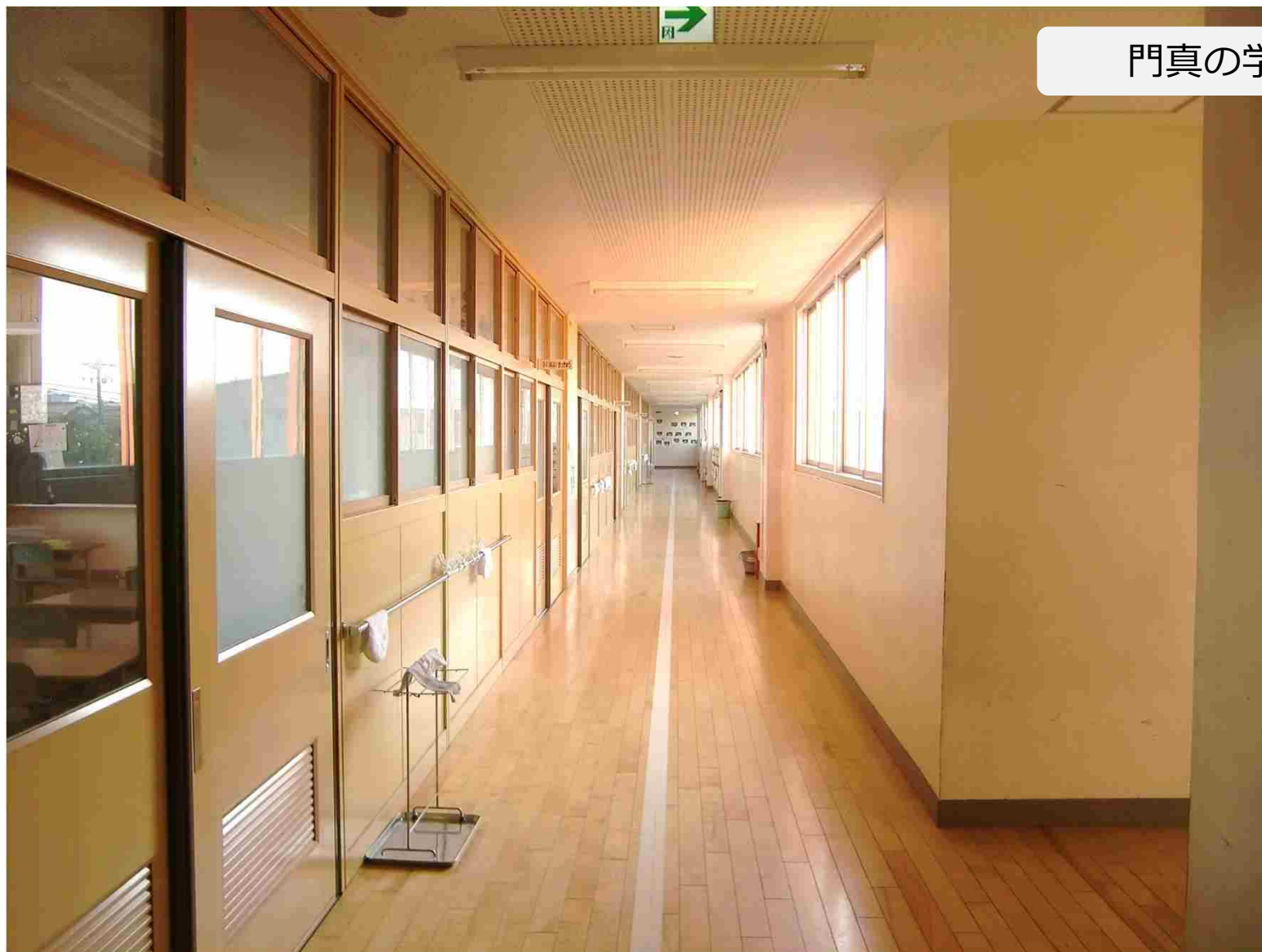


外観写真



門真の学校の現状

昇降口



門真の学校の現状

廊下





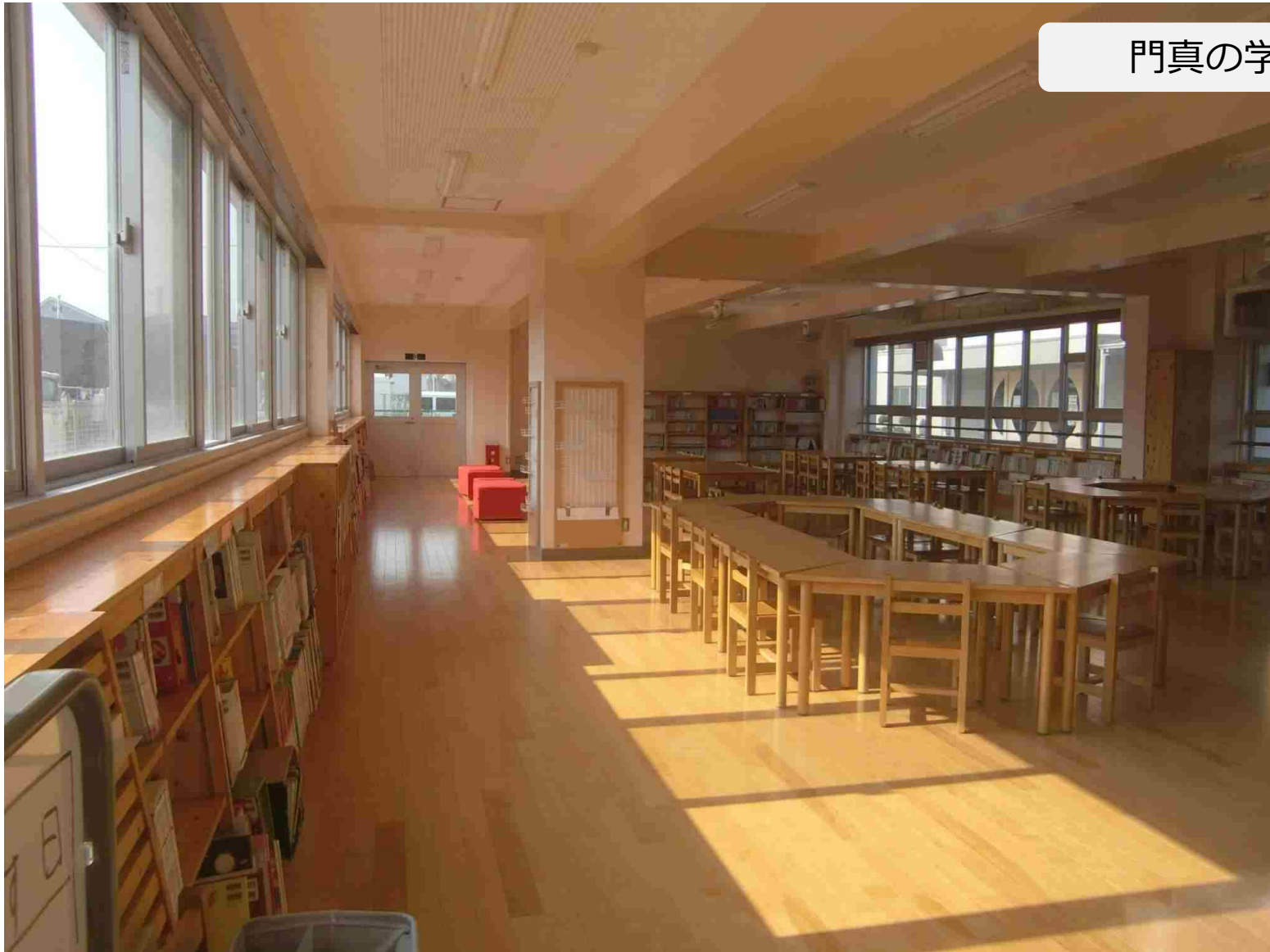
門真の学校の現状

廊下

門真の学校の現状



普通教室



門真の学校の現状

図書室



門真の学校の現状

トイレ

## 【新築統合中学校】

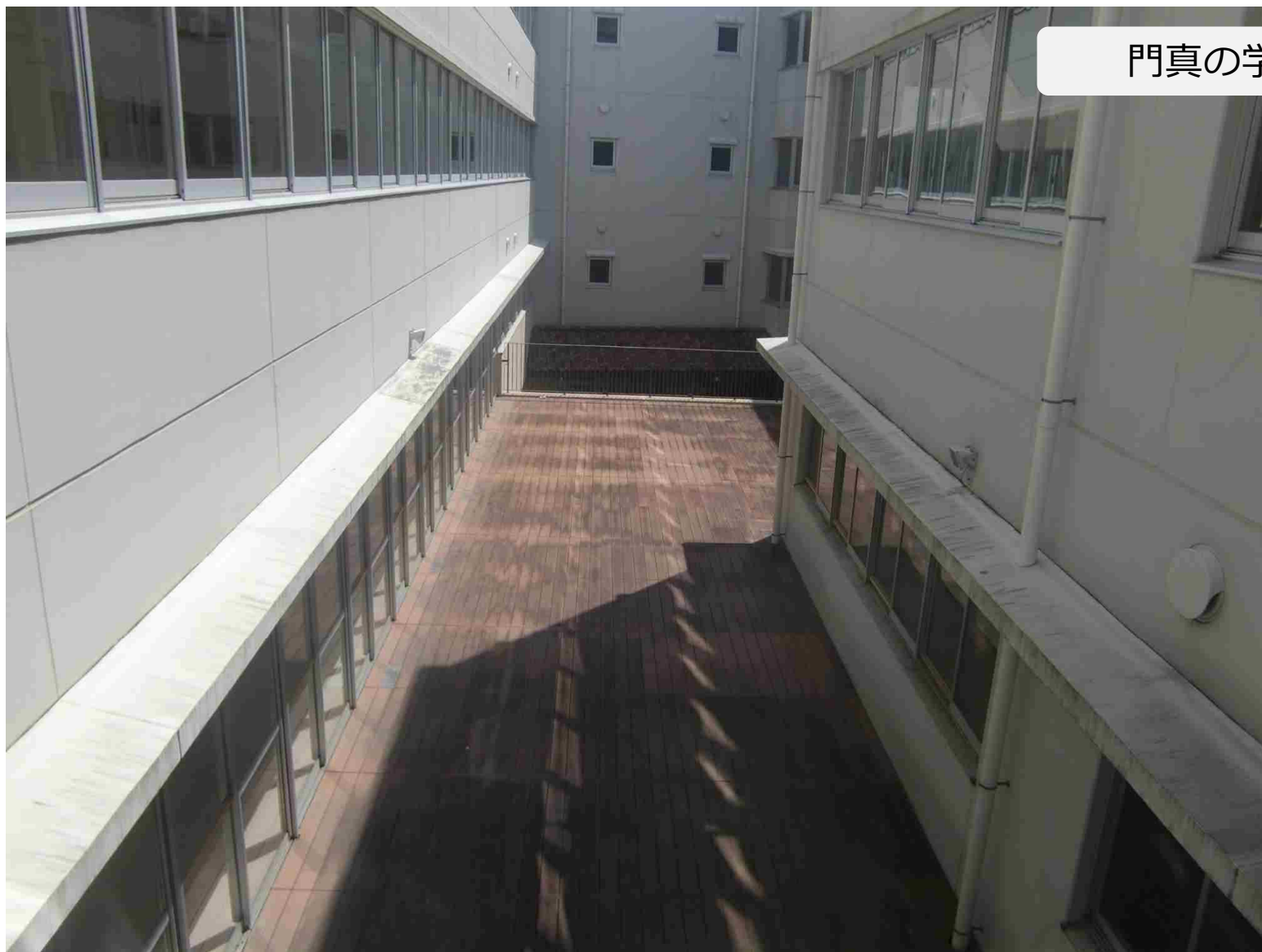
門真はすはな中学校(平成24年4月開校)

門真の学校の現状



外観写真





門真の学校の現状

屋外テラス



門真の学校の現状

屋外テラス



門真の学校の現状

吹き抜け



門真の学校の現状

廊下



門真の学校の現状

多目的スペース





門真の学校の現状

多目的ホール

## 門真の学校の現状



図書室

門真の学校の現状



図書室

## 門真の学校の現状

・主に、音楽協会や学校支援協議会などの社会教育活動などに活用されている。



地域支援室