

1 市の概要

(1) 沿革

本市は大阪府の東北部に位置し、周囲は大阪市、守口市、寝屋川市及び大東市に接しています。

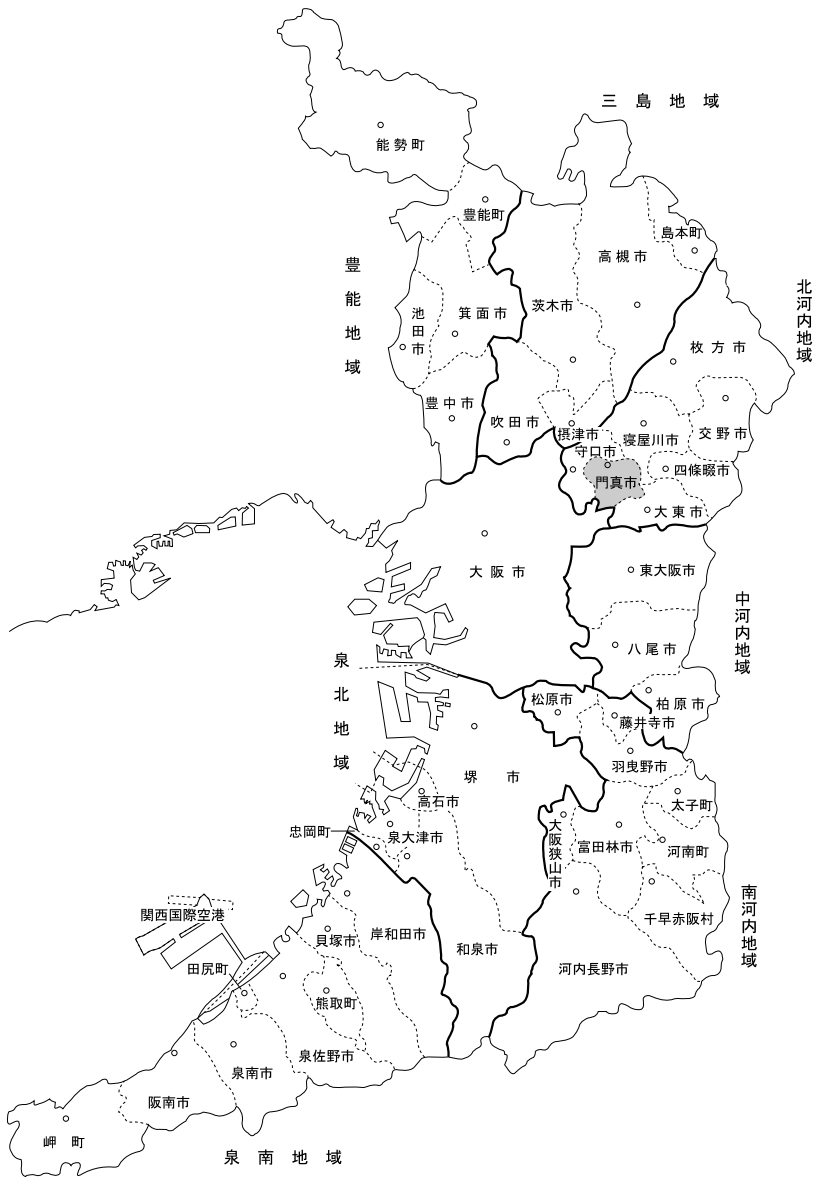
本市に人々が定住し始めたのは弥生時代前期（約2,300年前）からで、「普賢寺庄」の地名が室町初期に見られ、「門真」の地名が出てくるのは室町末期からです。江戸時代は天領地となり、明治維新後は河内県、堺県を経て明治14年には大阪府に属し、明治22年町村制の実施により門真村、大和田村、四宮村、二島村が編成されました。昭和14年門真村が町制を布き、昭和31年9月30日には町村合併促進法によりこれら1町3村が合併して新しい門真町が誕生しました。

以来人口は、都心部から20分という立地条件もあって年々増加し、昭和38年8月1日、人口66,582人をもって単独で市制を施行し、大阪府内において27番目、全国で556番目の都市として発足しました。その後も人口は驚異的な伸びを示し、昭和40年の国勢調査では、全国1位の増加率を示しましたが、昭和45年以降は鈍化し、平成28年4月には125,165人となっています。

従来、本市はその名を広く知られた河内レンコンを特産とする穀倉地帯でしたが、産業の発展と急激な人口の集中に伴って農村地帯から産業・住宅都市へと変貌し、東大阪工業地域の中軸として発展しています。

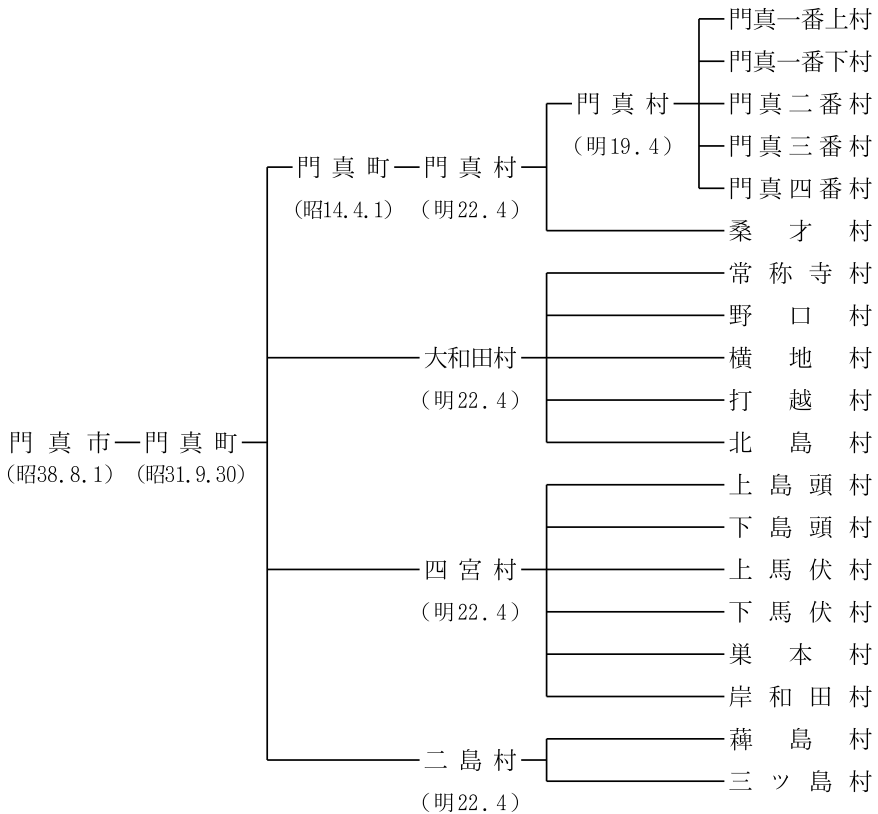
幹線道路として、市内中央部を東西に横断する国道163号、西部を南北に縦断する大阪中央環状線や近畿自動車道などがあり、また平成22年3月には南部の東西に第2京阪道路が開通し、本市の産業発展に大きな役割を果たすことと期待されています。

また、市民の通勤、通学の足として市の北部を京阪電鉄が東西に走り、市内に5駅を置き、門真市駅は大阪モノレールと結節されており、また、南部には地下鉄長堀鶴見緑地線の門真南駅があり、さらに市内主要道路には京阪・近鉄バス網が張りめぐらされています。



(2) 門真市の変遷

| | | | | |
|-------|-------|-------|--------------|------|
| 市制の施行 | 町村の合併 | 町制の施行 | 町村制実施による村の編成 | 村の合併 |
|-------|-------|-------|--------------|------|



(3) 位置及び面積

| 面積 (km ²) | 位置 (市役所) | | 広 ぼ う (km) | |
|--------------------------|--------------|-------------|------------|-----|
| | 東 経 | 北 緯 | 東 西 | 南 北 |
| 12.30 | 135° 35′ 13″ | 34° 44′ 21″ | 4.9 | 4.3 |

(4) 人口推移

10月1日現在（平成28年は8月1日現在）

| 年次 | 世帯数 | 人口 | | |
|------|--------|---------|--------|--------|
| | | 総数 | 男 | 女 |
| 昭 38 | 18,833 | 65,041 | 33,649 | 31,392 |
| 45 | 43,600 | 136,923 | 70,404 | 66,519 |
| 50 | 46,509 | 141,534 | 72,452 | 69,082 |
| 55 | 46,704 | 138,881 | 71,028 | 67,853 |
| 60 | 49,302 | 141,874 | 72,544 | 69,330 |
| 平 2 | 53,145 | 143,287 | 72,630 | 70,657 |
| 7 | 55,622 | 141,895 | 71,653 | 70,242 |
| 12 | 57,426 | 138,499 | 69,641 | 68,858 |
| 17 | 59,651 | 135,042 | 67,449 | 67,593 |
| 22 | 61,005 | 130,658 | 64,896 | 65,762 |
| 23 | 60,976 | 129,520 | 64,263 | 65,257 |
| 24 | 60,677 | 128,652 | 63,800 | 64,852 |
| 25 | 60,884 | 127,862 | 63,330 | 64,532 |
| 26 | 61,002 | 126,756 | 62,725 | 64,031 |
| 27 | 61,156 | 125,612 | 62,044 | 63,568 |
| 28 | 61,574 | 125,051 | 61,773 | 63,278 |

(5) 人口動態

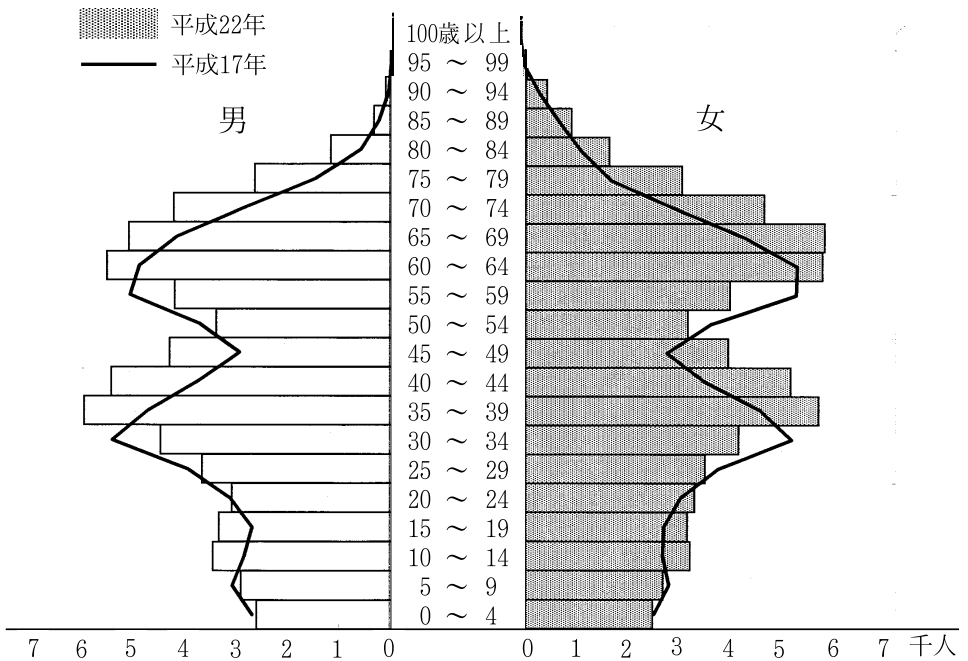
| 区分 年次 | 社会動態 | | 自然動態 | |
|----------|--------|--------|------|--------|
| | 転入 | 転出 | 出生 | 死亡 |
| 24 | 5,100人 | 5,664人 | 999人 | 1,229人 |
| 25 | 4,731人 | 5,268人 | 909人 | 1,212人 |
| 26 | 4,796人 | 5,466人 | 886人 | 1,251人 |
| 27 | 4,973人 | 5,727人 | 841人 | 1,281人 |

(6) 国勢調査

① 人口・平均年齢・人口密度

| 区 分 | 平成17年 | 平成22年 |
|-------|-------------------------|-------------------------|
| ・人 口 | 131,706人 | 130,282人 |
| (男) | 65,229人 | 64,423人 |
| (女) | 66,477人 | 65,859人 |
| ・平均年齢 | 42.4歳 | 44.5歳 |
| ・人口密度 | 10,725人/km ² | 10,609人/km ² |

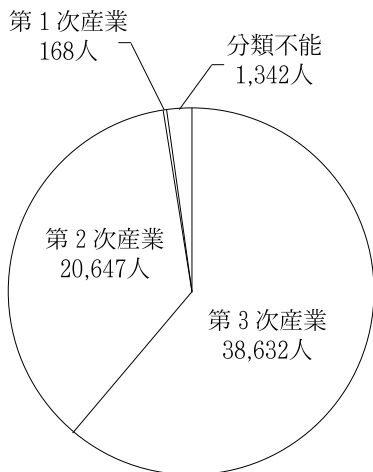
② 年齢5歳階級別人口



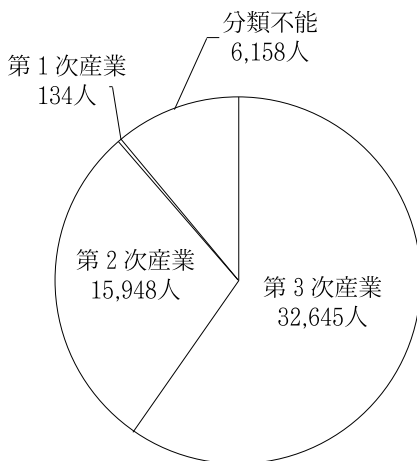
③ 産業別就業人口

| 区 分 | 平 成 17 年 | | 平 成 22 年 | |
|---------|----------|----------|----------|----------|
| | 就業人口(人) | 構 成 比(%) | 就業人口(人) | 構 成 比(%) |
| 第 1 次産業 | 168 | 0.3 | 134 | 0.2 |
| 第 2 次産業 | 20,647 | 34.0 | 15,948 | 29.1 |
| 第 3 次産業 | 38,632 | 63.5 | 32,645 | 59.5 |
| 分 類 不 能 | 1,342 | 2.2 | 6,158 | 11.2 |
| 総 数 | 60,789 | 100.0 | 54,885 | 100.0 |

平成 17 年



平成 22 年



(7) 都市宣言

交通安全都市宣言

近年各種産業の発展に伴う車輛の激増により交通事故も逐年増加し住民の社会生活に及ぼす影響も真に大なるものがある。

当町は交通量の多い国道大阪四日市線及び府道枚方八尾線が中心部を貫通し之に府道深野大阪線、堺布施豊中線、稲田鳥飼線、並に近郊に通ずるバス路線等が町内を縦横に走ってその混雑に一層拍車をかけているが、これによる交通事故も年を追って激増し人命に対する脅威はいよいよ増大している。

この町民の生活をおびやかす、町の発展を阻害する交通の惨禍は、速やかにこれを絶滅して安全を確保し、町民の福祉を擁護し、もって本町の飛躍的發展を図らなければならない。

本町は、このため町民の総力を結集すると共にあらゆる組織との連携をはかり、必要な施設、並に環境の改善刷新等を強力に推進するとともに、町民自らの実践により明るく住みよい都市の実現を期し、ここに門真町を「交通安全都市」とすることを宣言する。

昭和37年3月17日議決

非核平和都市宣言

恒久の平和は、世界人類共通の願いである。

しかるに、依然として核軍拡競争が続けられ、平和な社会の実現に脅威を与えているのみならず人類の生存さえも危機におとし入れようとしている。

わが国は、憲法で平和主義を堅持しており、世界唯一の核被爆国として、その被害のおそろしさ、被爆者の苦しみを全世界に向けて訴え、核兵器の完全廃絶に積極的な役割りを果たさなければならない。

門真市は、世界のすべての国々が非核三原則を国是とし、戦争のない平和な社会を築くことを念願して、ここに「非核平和都市」を宣言する。

昭和58年10月4日議決

暴力排除都市宣言

最近における暴力団の犯罪は、武装化や知能犯化するなど、ますます悪質、巧妙化の傾向にあり、市民生活に大きな不安を与えている。

こうした暴力に対しては、関係各機関の緊密な連携による取り締まりの強化はもとより、市民ぐるみの暴力追放運動の展開など、全市民が一体となって一切の暴力を排除しようとする強力な体制の確立が急務である。

よって、あらゆる暴力を根絶し、平和で住みよい街の実現のため、ここに門真市を「暴力排除都市」とすることを宣言する。

昭和61年9月29日議決

人権擁護都市宣言

すべての国民は、個人として尊重され、生命、自由及び幸福追求に対する権利を有する。

基本的人権は、侵すことのできない永久の権利であり、その享有は何人にも妨げられず、国民の不断の努力によって、これを保持しなければならないと日本国憲法は定めている。

しかし、現実の社会においては、今なお法の下での平等の原則がそなわれ、さまざまな人権侵害の事実が存在することを思うとき、今こそ市民一人ひとりが自らの人権意識を高め、すべての人々の人権が擁護される社会を築かねばならない。

よって門真市は、真に差別のない明るい社会の実現をめざして、ここに「人権擁護都市」を宣言する。

平成5年12月21日議決

(8) 姉妹都市



アイントホーフェン市（オランダ）

- 提携年月日 昭和41年5月27日議決、昭和42年9月6日締結
- 提携の動機と経過 昭和40年1月、当時の中塚市長（故人）が松下電器産業株式会社（現パナソニック株式会社）会長松下幸之助氏（故人）と外国都市との姉妹提携について話し合ったところ、アイントホーフェン市は同社が以前より技術提携をしているオランダのフィリップス社のある都市であり、本市と同様に電器産業の町と言われており性格的に相通ずるものがあるので、姉妹都市としてふさわしいとの意見で一致した。その後、松下会長とフィリップス社社長の両氏がそのあっせんに努力された結果、アイントホーフェン市より提携に賛意が示された。なお、本提携は日・蘭両国間で最初の姉妹都市提携である。
- アイントホーフェン市の概要 同市はオランダ国北ブラバント州の南東に位置し、小さな田舎町から近代都市へと急激に発展してきた。面積88km²、人口約21万人でフィリップス社本社を初め、多くの企業の本拠地があり、オランダを代表する工業都市の一つである。都心部は近代化が進み、企業のオフィス・ビルや「ファン・アベ美術館」「フィリップス・スタディオン」等のさまざまな施設があり、また郊外には地方色豊かな雰囲気も残っている。



サン・ジョゼ・ドス・カンポス市（ブラジル）

- ・提携年月日 昭和48年3月9日議決、昭和48年4月13日締結
- ・提携の動機と経過 昭和47年10月、ブラジル松下電器が所在する同市の日本人会会長並びに市議会議員より、同社副支配人を通じて、門真市と姉妹都市提携を結びたいとの申し出があった。同市には日系人が大正後期より移住し、古くから交流もあり、今後さらに相互理解を図り友好を深めることは意義深いものと考え提携の運びとなった。

- ・サン・ジョゼ・ドス・カンポス市の概要 同市はブラジル サン・パウロ州にあり、面積は1,100km²、人口は約69万人でサンパウロ市とリオ・デ・ジャネイロ市の間に位置する。

気候は1年を通じて温暖で、パラíbaドスル川沿いに広がる海拔 600～900mの台地と丘陵地帯に人口が集中しており、2000mを超える山々は、豊かな水源と美しい景観を生み出し観光の名所となっている。

現在は、世界的な航空機メーカーのエンブラエル社をはじめ、様々な企業が工場や拠点を置くほか、国立宇宙研究所が立地し、ブラジルの航空宇宙産業の中心地となっている。



香 美 町（兵庫県）

- 提携年月日 平成17年3月28日議決、平成17年7月30日宣言
- 提携の動機と経過 昭和50年3月28日、超過密都市門真市と過疎の町兵庫県美方郡村岡町が、互いに補い合い地方自治行政の進展に寄与することを目的に姉妹都市提携を結び、市民活動を中心に30年間交流を活発に継続してきた。平成17年4月1日、村岡町、香住町、美方町の合併により香美町が誕生したが、当時の村岡町長 岩槻健氏から姉妹都市提携継続を希望する申し出があり、継続するに至った。
- 香美町の概要 兵庫県の北部に位置し、内陸部は1,000m級の中国山地に囲まれ、平野部は日本海に面する総面積369km²の広大なエリアで、国立・国定・県立の自然公園指定区域が約6割を占める、清らかな川と山と海を包括する多自然環境を有している。人口は約1万9,000人。松葉ガニなどの海の幸や但馬牛などの特産物、水産加工、但馬杜氏などの技術力を生かした食糧生産供給基地としての役割を担っている。
- 香美町の沿革 兵庫県美方郡村岡町と美方町、城崎郡香住町の3町が新設（対等）合併し、平成17年4月1日に誕生した。また、新庁舎（香住区香住870番地の1）が平成18年11月に完成した。

(9) 市民の指標（平成26年）

| | | | |
|---|---|---|---|
| <p>世帯</p>  <p>1世帯当り 2.1 人</p> | <p>出生</p>  <p>1日に 2.4 人</p> | <p>死亡</p>  <p>1日に 3.4 人</p> | <p>婚姻</p>  <p>1日に 1.7 件</p> |
| <p>離婚</p>  <p>1日に 0.9 件</p> | <p>転入</p>  <p>1日に 13.1 人</p> | <p>転出</p>  <p>1日に 15.0 人</p> | <p>私鉄利用客</p>  <p>1日に 14.4 万人</p> |
| <p>水道給水量(※)</p>  <p>1日に 3.7 万m³</p> | <p>電灯使用量(※)</p>  <p>1日に 727.7 千kWh</p> | <p>都市ガス使用量(※)</p>  <p>1日に 110.9 千m³</p> | <p>加入電話</p>  <p>1世帯に 0.3 台</p> |
| <p>し尿(※)</p>  <p>1日に 32.6 kl</p> | <p>救急出動</p>  <p>1日に 21.4 件</p> | <p>火災</p>  <p>14日に 1 件</p> | <p>ごみ処理(※)</p>  <p>1日に 122.6 t</p> |
| <p>商業・販売額 (平成25年)</p>  <p>1日に 7億1,936 万円</p> | <p>製造品出荷額等 (平成24年)</p>  <p>1日に 21億6,136 万円</p> | <p>公害苦情(※)</p>  <p>40.6日に 1 件</p> | <p>交通事故</p>  <p>1日に 1.5 件</p> |
| <p>図書館貸出冊数(※)</p>  <p>1日に 1,337 冊</p> | <p>公園</p>  <p>市民1人に 1.2 m²</p> | <p>犯罪</p>  <p>1日に 6.5 件</p> | |

(※が付いている項目は平成26年度)

2 議 会

(1) 議員の定数

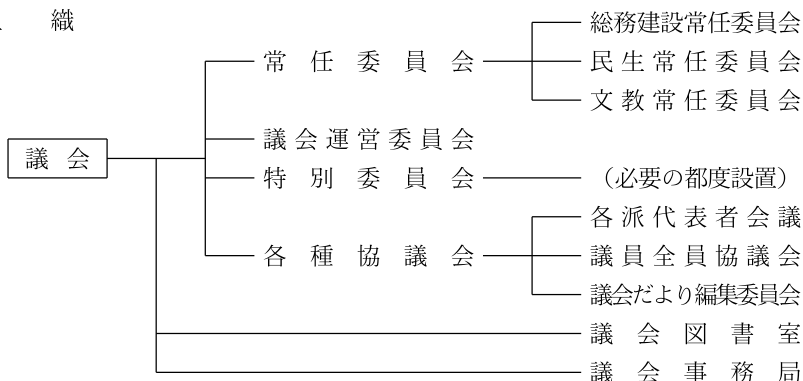
条例定数 21人（平成 26年 3月 3日 公布） 現員 21人

(2) 会派別・党派別議員数

（平成28年 8月 1日 現在）

| 会 派 | 自 由 民主 党 | 公 明 党 | 日 本 共 産 党 | 大 阪 維 新 の 会 | 無 所 属 | 計 |
|-----------|-------------|-------|--------------|----------------|-------|----|
| 公 明 党 | | 7 | | | | 7 |
| 自 由 民 主 党 | 4 | | | | | 4 |
| 日 本 共 産 党 | | | 4 | | | 4 |
| 緑 風 ク ラ ブ | | | | 1 | 3 | 4 |
| 無 所 属 | | | | | 2 | 2 |
| 計 | 4 | 7 | 4 | 1 | 5 | 21 |

(3) 組 織



(4) 議会役員一覧

(平成28年8月1日現在)

| | | | | | |
|--|--------------------------------|-----|----------------------------|------------------|------------------|
| 議 長 | 土 山 重 樹 | 副議長 | 高 橋 嘉 子 | 監査委員 (議会選出) | 岡 本 宗 城 |
| 区 分 | | 定数 | 氏 名 | | |
| 委 員 会 | 総 務 建 設 常 任 委 員 会 委 員 | 7人 | ◎後藤 太平 ・堀尾 晴真 ・吉水 丈晴 | ○福田 英彦 ・岡本 宗城 | ・森 博孝 ・佐藤 親太 |
| | 民生常任委員会委員 | 7人 | ◎武田 朋久 ・土山 重樹 ・亀井 淳 | ○池田 治子 ・五味 聖二 | ・内海 武寿 ・高橋 嘉子 |
| | 文教常任委員会委員 | 7人 | ◎大倉 基文 ・戸田 久和 ・今田 哲哉 | ○松本 京子 ・春田 清子 | ・豊北 裕子 ・中道 茂 |
| 議会運営委員会委員 | | 5人 | ◎内海 武寿 ・大倉 基文 | ○佐藤 親太 ・福田 英彦 | ・後藤 太平 |
| 議会だより編集委員会委員 | | 6人 | ◎土山 重樹 ・池田 治子 | ○高橋 嘉子 ・大倉 基文 | ・後藤 太平 ・豊北 裕子 |
| 組 合 議 会 | 守 口 市 門 真 市 消 防 組 合 議 会 議 員 | 7人 | ・森 博孝 ・豊北 裕子 ・吉水 丈晴 | ・内海 武寿 ・戸田 久和 | ・大倉 基文 ・佐藤 親太 |
| | 飯 盛 霊 園 組 合 議 会 議 員 | 3人 | ・松本 京子 | ・中道 茂 | ・今田 哲哉 |
| | く す の き 広 域 連 合 議 会 議 員 | 6人 | ・池田 治子 ・五味 聖二 | ・堀尾 晴真 ・春田 清子 | ・武田 朋久 ・福田 英彦 |
| | 大 阪 広 域 水 道 企 業 団 議 会 議 員 | 1人 | ・福田 英彦 | | |
| 農 業 委 員 会 委 員 | | 2人 | ・後藤 太平 | ・亀井 淳 | |
| 東 部 大 阪 治 水 対 策 促 進 議 会 協 議 会 委 員 | | 3人 | ・武田 朋久 | ・吉水 丈晴 | ・亀井 淳 |
| 大 阪 中 央 環 状 モ ノ レ ー ル 建 設 促 進 議 会 協 議 会 委 員 | | 3人 | ・池田 治子 | ・堀尾 晴真 | ・岡本 宗城 |

◎委員長 ○副委員長 氏名は議席順

(5) 議会活動状況

① 年次別議会開会状況

| 区分 年次 | 招 集 数 | | 会 期 数 | | 本会議 日 数 | | 委 員 会 数 | | | 議 案 数 | | 傍 聴 数 | |
|----------|-------|-----|-------|-----|---------|-----|---------|-----|-----|-------|-----|-------|-----|
| | 定例会 | 臨時会 | 定例会 | 臨時会 | 定例会 | 臨時会 | 定例会 | 臨時会 | 閉会中 | 定例会 | 臨時会 | 定例会 | 臨時会 |
| 23 | 4 | 1 | 63 | 2 | 10 | 2 | 20 | 0 | 12 | 89 | 5 | 134 | 6 |
| 24 | 4 | 1 | 62 | 2 | 12 | 2 | 19 | 2 | 15 | 117 | 4 | 106 | 1 |
| 25 | 4 | 2 | 54 | 3 | 12 | 3 | 18 | 2 | 19 | 89 | 11 | 107 | 5 |
| 26 | 4 | 1 | 65 | 2 | 12 | 2 | 19 | 2 | 13 | 97 | 4 | 245 | 1 |
| 27 | 4 | 1 | 66 | 2 | 13 | 2 | 21 | 0 | 15 | 111 | 4 | 177 | 6 |

② 平成27年 本会議開会状況

| 会議名 | 会 期 | 会期日数 | 本会議日数 | 会議時間 | 傍聴人数 |
|-----|--------------|------|-------|-------|------|
| 1 定 | 2月27日～3月24日 | 26 | 4 | 11:14 | 72 |
| 1 臨 | 5月20日～5月21日 | 2 | 2 | 1:07 | 6 |
| 2 定 | 6月10日～6月22日 | 13 | 3 | 7:24 | 48 |
| 3 定 | 9月10日～9月25日 | 16 | 3 | 9:13 | 33 |
| 4 定 | 12月8日～12月18日 | 11 | 3 | 8:56 | 24 |

③ 平成27年 委員会開会状況

| 区分 委員会名 | 総建 民生 文教 | | | 議会 運営 決算 計 | | | 定例 会中 | 臨時 会中 | 閉会 中 |
|------------|----------|-------|-------|------------|------|-------|-------|-------|-------|
| | 委員 会数 | 5 | 7 | 5 | 15 | 4 | 36 | 21 | 0 |
| 委員 会延 時間 | 17:10 | 11:54 | 14:53 | 3:32 | 9:44 | 57:13 | 43:52 | 0:00 | 13:21 |
| 委員 会受 託件数 | 49 | 23 | 18 | 0 | 3 | 93 | | | |

④ 年次別提出議案等の状況

| 区 分 | | 年 次 | | | | 27年 | | | | | | |
|--|---|---------|-----|-----|-----|-----|----|----|----|----|-----|----|
| | | 23年 | 24年 | 25年 | 26年 | 1定 | 1臨 | 2定 | 3定 | 4定 | 計 | |
| 市 長 提 出 議 案 | 議 案 | 条 例 | 28 | 38 | 33 | 28 | 16 | 0 | 3 | 5 | 6 | 30 |
| | | 予 算 | 22 | 24 | 21 | 25 | 19 | 0 | 1 | 5 | 4 | 29 |
| | | 契 約 | 3 | 8 | 5 | 9 | 2 | 0 | 11 | 1 | 2 | 16 |
| | | 財産の取得処分 | 1 | 0 | 0 | 2 | 0 | 0 | 0 | 0 | 0 | 0 |
| | | 人 事 案 件 | 6 | 11 | 8 | 8 | 0 | 1 | 5 | 2 | 1 | 9 |
| | | そ の 他 | 5 | 10 | 9 | 6 | 1 | 0 | 0 | 1 | 6 | 8 |
| | 承 認 | 条 例 | 3 | 1 | 2 | 1 | 0 | 1 | 0 | 0 | 0 | 1 |
| | | 予 算 | 3 | 6 | 4 | 4 | 0 | 2 | 1 | 0 | 0 | 3 |
| | | 契 約 | 0 | 0 | 0 | 0 | 0 | 0 | 0 | 1 | 0 | 1 |
| | | そ の 他 | 0 | 0 | 1 | 0 | 0 | 0 | 0 | 0 | 1 | 1 |
| 認 報 | 定 | 2 | 2 | 2 | 2 | 0 | 0 | 0 | 2 | 0 | 2 | |
| | 告 | 4 | 4 | 3 | 4 | 1 | 0 | 3 | 0 | 0 | 4 | |
| 計 | | 77 | 104 | 88 | 89 | 39 | 4 | 24 | 17 | 20 | 104 | |
| 議 案 出 | 議 員 提 案 | 条 例 | 2 | 0 | 5 | 5 | 1 | 0 | 0 | 0 | 0 | 1 |
| | | 意 見 書 | 15 | 16 | 5 | 5 | 1 | 0 | 3 | 1 | 3 | 8 |
| | | 決 議 | 0 | 0 | 2 | 2 | 0 | 0 | 0 | 0 | 0 | 0 |
| | | そ の 他 | 0 | 1 | 0 | 0 | 0 | 0 | 1 | 0 | 0 | 1 |
| | | 計 | 17 | 17 | 12 | 12 | 2 | 0 | 4 | 1 | 3 | 10 |
| 委 員 會 提 出 議 案 | 決 議 | 0 | 0 | 0 | 0 | 0 | 0 | 0 | 0 | 1 | 1 | |
| 請 | 願 | 0 | 0 | 0 | 0 | 0 | 0 | 0 | 0 | 0 | 0 | |
| 合 計 | | 94 | 121 | 100 | 101 | 41 | 4 | 28 | 18 | 24 | 115 | |
| そ の 他 | [正・副議長 議案訂正 議員の選出 議員の承認 委員の選出] 許可 撤回 の承認 | 3 | 5 | 5 | 5 | 0 | 4 | 0 | 1 | 0 | 5 | |
| 選 挙 | | 7 | 5 | 5 | 5 | 0 | 5 | 0 | 0 | 0 | 5 | |
| 農 業 委 員 會 委 員 の 推 薦 | | 1 | 1 | 1 | 1 | 0 | 1 | 0 | 0 | 0 | 1 | |
| 監 査 結 果 報 告 | | 12 | 13 | 13 | 13 | 3 | 3 | 1 | 3 | 3 | 13 | |
| 質 問 者 数 | | 52 | 52 | 50 | 49 | 6 | 0 | 17 | 18 | 15 | 56 | |

(6) 議会費内訳

(単位：千円)

| 節 | 区 分 | 平成 2 8 年度 | | 平成 2 7 年度 | | 増減率 (%) |
|------------|-----|-----------|------------|-----------|------------|------------|
| | | 当初予算額 | 構成比 (%) | 当初予算額 | 構成比 (%) | |
| 報 | 酬 | 151,470 | 38.3 | 152,064 | 35.3 | △ 0.4 |
| 給 | 料 | 37,913 | 9.6 | 37,979 | 8.8 | △ 0.2 |
| 職 員 手 当 等 | | 100,338 | 25.4 | 99,118 | 23.0 | 1.2 |
| 共 濟 費 | | 74,561 | 18.9 | 111,230 | 25.8 | △ 33.0 |
| 災 害 補 償 費 | | 1 | 0.0 | 1 | 0.0 | 0.0 |
| 旅 費 | | 3,669 | 1.0 | 3,630 | 0.8 | 1.1 |
| 交 際 費 | | 300 | 0.1 | 300 | 0.1 | 0.0 |
| 需 用 費 | | 3,927 | 1.0 | 3,944 | 0.9 | △ 0.4 |
| 役 務 費 | | 2,839 | 0.7 | 2,975 | 0.7 | △ 4.6 |
| 委 託 料 | | 3,603 | 0.9 | 3,626 | 0.8 | △ 0.6 |
| 使用料及び賃借料 | | 1,275 | 0.3 | 1,179 | 0.3 | 8.1 |
| 備 品 購 入 費 | | 152 | 0.0 | 20 | 0.0 | 660.0 |
| 負担金補助及び交付金 | | 15,071 | 3.8 | 15,133 | 3.5 | △ 0.4 |
| 合 計 | | 395,119 | 100.0 | 431,199 | 100.0 | △ 8.4 |

(7) 議員報酬・費用弁償・期末手当等

① 議員報酬

| 区 分 | 報 酬 月 額 (平成21年4月～23年3月) (平成23年4月～当分の間) | 改 正 前 報 酬 月 額 |
|-------|--|---------------|
| 議 長 | 666,000 円 | 717,800 円 |
| 副 議 長 | 634,500 円 | 683,850 円 |
| 議 員 | 594,000 円 | 640,200 円 |

備考：常任委員会及び議会運営委員会の委員長には月額 6,000円、副委員長には月額 3,000円を加給する。

② 費用弁償

| 鉄 道 賃 | 船 賃 | 車 賃 | 日 当 | 宿 泊 料 | 食 卓 料 |
|--------|-----|-----|---------|----------|---------|
| 普通旅客運賃 | 一 等 | 実 費 | 1,500 円 | 15,000 円 | 3,000 円 |

※ 鉄道賃の額は、鉄道賃のほかに鉄道路程片道100km以上の旅行にあっては、特別急行料金、片道50km以上の旅行にあっては、普通急行料金を、又そのほかに特別車両料金及び座席指定料金を各々加算する。

※ 食卓料は、水路旅行及び航空旅行に限る。

③ 期末手当

6 月 報酬月額×1.2（加算割合）×2.025（支給月数）

12月 報酬月額×1.2（加算割合）×2.175（支給月数）

④ 政務活動費

・ 1人月額 55,000円（平成26年4月1日適用）

(8) 歴代議長・副議長一覧

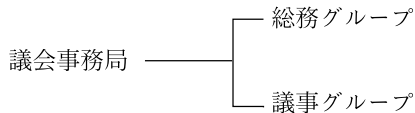
| 代 | 議 長 | 副 議 長 | 就 任 退 任 |
|----|-----------|-----------|-----------------------|
| 初代 | 榎 正 次 | 中 田 三 次 郎 | 昭38. 8. 1~昭39. 5. 22 |
| 2 | 東 秀 太 郎 | 北 野 久 治 郎 | 39. 5. 22~ 40. 5. 25 |
| 3 | 富 本 定 次 郎 | 表 口 文 太 郎 | 40. 5. 25~ 41. 6. 17 |
| 4 | 川 田 重 正 | 東 俊 蔵 | 41. 6. 17~ 42. 4. 30 |
| 5 | 富 本 定 次 郎 | 架 谷 忠 雄 | 42. 5. 15~ 43. 5. 14 |
| 6 | 中 田 三 次 郎 | 北 川 栄 蔵 | 43. 5. 14~ 44. 6. 7 |
| 7 | 表 口 文 太 郎 | 浜 光 長 | 44. 6. 7~ 45. 5. 14 |
| 8 | 東 俊 蔵 | 山 本 弘 文 | 45. 5. 14~ 46. 4. 30 |
| 9 | 中 田 三 次 郎 | 辻 本 弥 三 郎 | 46. 5. 17~ 47. 5. 20 |
| 10 | 馬 場 十 一 | 小 田 和 好 | 47. 5. 20~ 48. 5. 18 |
| 11 | 山 本 弘 文 | 小 倉 十 四 夫 | 48. 5. 18~ 49. 5. 17 |
| 12 | 東 潤 | 熊 本 雄 一 郎 | 49. 5. 17~ 50. 4. 30 |
| 13 | 浮 田 勲 | 西 田 嘉 一 郎 | 50. 5. 16~ 51. 5. 17 |
| 14 | 辻 本 弥 三 郎 | 関 丞 | 51. 5. 17~ 52. 5. 16 |
| 15 | 熊 本 雄 一 郎 | 宮 本 駒 一 | 52. 5. 16~ 53. 5. 22 |
| 16 | 小 倉 十 四 夫 | 安 藤 彰 | 53. 5. 22~ 54. 4. 30 |
| 17 | 東 潤 | 高 橋 竹 次 郎 | 54. 5. 16~ 55. 5. 19 |
| 18 | 佐 藤 進 | 浜 光 長 | 55. 5. 19~ 56. 5. 18 |
| 19 | 熊 本 雄 一 郎 | 滝 井 隆 | 56. 5. 18~ 57. 5. 21 |
| 20 | 高 橋 竹 次 郎 | 富 山 悦 昌 | 57. 5. 21~ 58. 4. 30 |
| 21 | 浮 田 勲 | 行 沢 光 男 | 58. 5. 19~ 59. 5. 17 |
| 22 | 関 丞 | 吉 村 清 一 | 59. 5. 17~ 60. 5. 16 |
| 23 | 宮 本 駒 一 | 野 中 義 孝 | 60. 5. 16~ 61. 5. 19 |
| 24 | 富 山 悦 昌 | 田 中 義 二 | 61. 5. 19~ 62. 4. 30 |
| 25 | 野 中 義 孝 | 大 本 郁 夫 | 62. 5. 15~ 63. 5. 16 |
| 26 | 行 沢 光 男 | 池 田 博 | 63. 5. 16~ 平 1. 5. 17 |
| 27 | 大 本 郁 夫 | 田 中 弘 司 | 平 1. 5. 17~ 2. 5. 18 |

| 代 | 議 長 | 副 議 長 | 就 任 | 退 任 |
|----|-----------|-----------|-----------|----------|
| 28 | 滝 井 隆 | 上 杉 嘉 信 | 2. 5.18～ | 3. 4.30 |
| 29 | 田 中 義 二 | 秋 田 治 夫 | 3. 5.16～ | 4. 5.19 |
| 30 | 滝 井 隆 | 山 北 昭 子 | 4. 5.19～ | 5. 5.19 |
| 31 | 富 山 悦 昌 | 川 井 光 三 | 5. 5.19～ | 6. 5.24 |
| 32 | 上 杉 嘉 信 | 松 本 雅 思 | 6. 5.24～ | 7. 4.30 |
| 33 | 山 北 昭 子 | 増 井 勝 昭 | 7. 5.17～ | 8. 5.21 |
| 34 | 富 山 悦 昌 | 植 田 弘 | 8. 5.21～ | 9. 5.21 |
| 35 | 増 井 勝 昭 | 早 川 孝 久 | 9. 5.21～ | 10. 5.22 |
| 36 | 大 本 郁 夫 | 石 橋 章 一 | 10. 5.22～ | 11. 4.30 |
| 37 | 早 川 孝 久 | 寺 前 章 | 11. 5.19～ | 12. 5.17 |
| 38 | 大 本 郁 夫 | 中 井 悌 治 | 12. 5.17～ | 13. 5.17 |
| 39 | 富 山 悦 昌 | 吉 水 丈 晴 | 13. 5.17～ | 14. 5.16 |
| 40 | 大 本 郁 夫 | 風 古 波 | 14. 5.16～ | 15. 4.30 |
| 41 | 吉 水 丈 晴 | 青 野 潔 | 15. 5.20～ | 16. 5.19 |
| 42 | 大 本 郁 夫 | 日 高 哲 生 | 16. 5.19～ | 17. 5.18 |
| 43 | 中 井 悌 治 | 吉 松 正 憲 | 17. 5.18～ | 18. 5.15 |
| 44 | 風 古 波 | 今 田 哲 哉 | 18. 5.15～ | 19. 4.30 |
| 45 | 大 本 郁 夫 | 村 田 文 雄 | 19. 5.21～ | 20. 5.14 |
| 46 | 日 高 哲 生 | 鳥 谷 信 夫 | 20. 5.14～ | 21. 5.19 |
| 47 | 寺 前 章 | 山 本 純 | 21. 5.19～ | 22. 5.21 |
| 48 | 村 田 文 雄 | 林 芙 美 子 | 22. 5.21～ | 23. 4.30 |
| 49 | 日 高 哲 生 | 平 岡 久 美 子 | 23. 5.23～ | 24. 5.16 |
| 50 | 鳥 谷 信 夫 | 田 伏 幹 夫 | 24. 5.16～ | 25. 5.15 |
| 51 | 平 岡 久 美 子 | 土 山 重 樹 | 25. 5.15～ | 26. 5.15 |
| 52 | 田 伏 幹 夫 | 春 田 清 子 | 26. 5.15～ | 27. 4.30 |
| 53 | 春 田 清 子 | 中 道 茂 | 27. 5.20～ | 28. 5.17 |
| 54 | 土 山 重 樹 | 高 橋 嘉 子 | 28. 5.17～ | |

ただし、第7代議長表口文太郎氏については、在任中の昭45. 3.13に死亡。

(9) 議会事務局

① 機 構 (定数14人、現員10人)



② 分掌事務

- 1 議員の身分及び事務局職員の人事に関すること。
- 2 儀式、交際及び接遇に関すること。
- 3 公印の保管に関すること。
- 4 議会の予算、決算及び物品に関すること。
- 5 議会の文書の受領、配布、発送その他文書管理に関すること。
- 6 議場及び議会各室の管理に関すること。
- 7 本会議、委員会その他諸会議に関すること。
- 8 会議録の調製並びに委員会その他諸会議の記録の作成、保管等に関すること。
- 9 「議会だより」の発行に関すること。
- 10 資料の収集、整理保管及び発行に関すること。
- 11 議会図書室に関すること。
- 12 その他議事及び調査に関すること。
- 13 事務局の庶務に関すること。

(10) 請願・陳情書式要領

① 記載事項

請願の趣旨（できるだけ簡潔に）、提出年月日、請願者の住所・氏名（法人または団体の場合は、その名称と代表者名）を記載し、押印してください。

② 紹介議員

請願を紹介する、1人以上の市議会議員の署名か記名押印が必要です。

③ 提出先

あて名を門真市議会議長とし、議会事務局に提出してください。請願はいつでも受理しますが、議会の日程等の都合もありますので、あらかじめ議会事務局にお問い合わせください。

④ 様式

特に定まっていますが、一例を示すと、下記のとおりです。

(表紙)

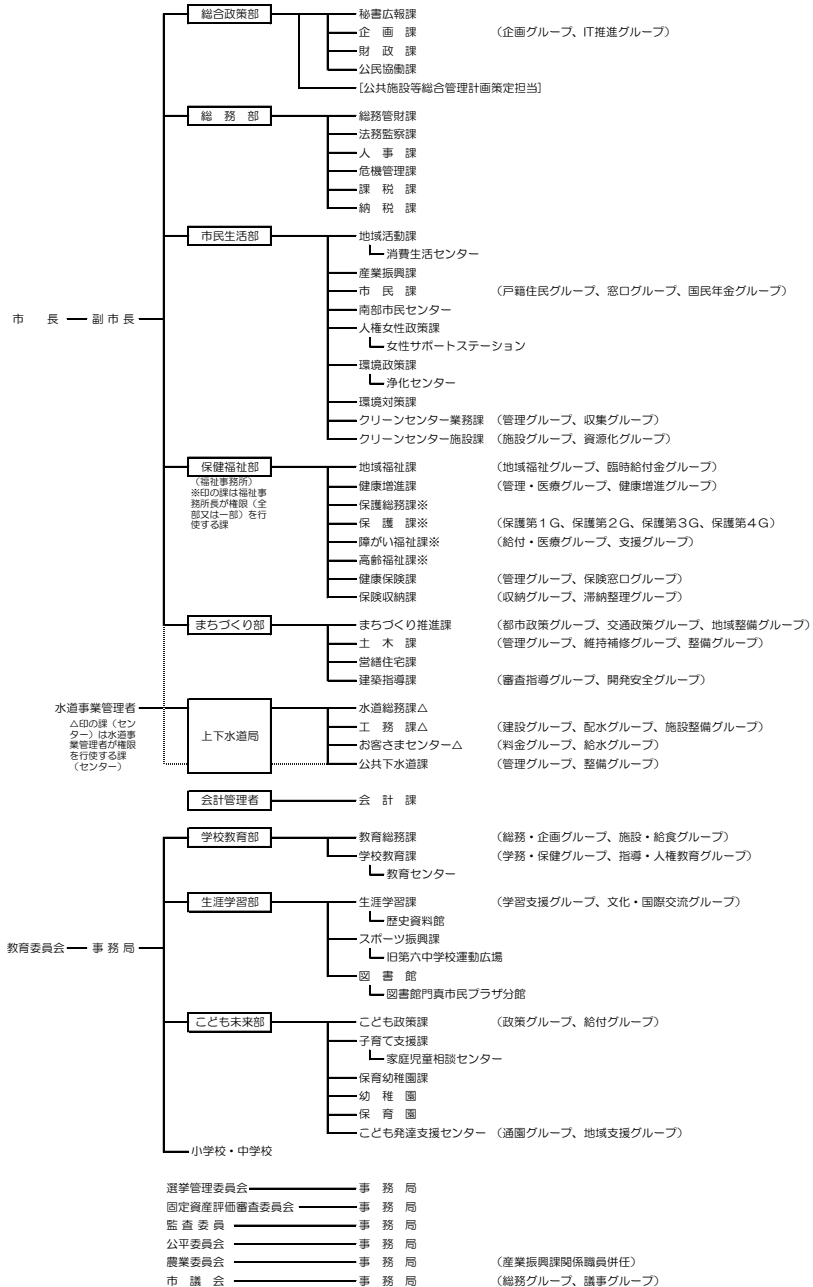
| |
|---|
| 門真市議会議長 ○○○○○様 |
| ○○○○○に関する請願（陳情）書 |
| 紹介議員（署名または記名押印） ※ <u>請願のみ</u> ○○○○○○ ○○○○○○ ○○○○○○ |

(内容)

| |
|---|
| ○○○○○に関する請願（陳情）書 |
| 請願（陳情）の趣旨(できるだけ簡潔に)..... |
| 平成 年 月 日 請願（陳情）者 住 所 氏 名 印 外○○人 |

3 行 政

(1) 行政機構 (平成28年 4 月 1 日現在) ※Gはグループです。



(2) 庁舎（平成28年4月1日現在）

敷地面積 16,033.60 m²

① 本館

延床面積 5,278.96 m²

各階床面積 1階 1,715.82 m²

2階 1,354.22 m²

3階 1,089.24 m²

4階 1,089.24 m²

塔階 30.46 m²

構造概要 鉄筋コンクリート造・地上4階塔屋付

工期 昭和51年5月～昭和52年5月（門真市立第六中学校）

総工費 5億1,834万6,000円

増築工事

工期 昭和53年9月～昭和54年3月

総工費 7,270万円

改修工事

工期 平成24年9月～平成25年3月

総工費 5億2,467万5,550円

② 別館

延床面積 5,623.44 m²

各階床面積 地階 742.02 m²

1階 1,600.49 m²

2階 1,594.55 m²

3階 1,586.70 m²

塔屋1階 79.41 m²

塔屋2階 20.27 m²

構造概要 鉄骨鉄筋コンクリート造・地下1階地上3階塔屋2階

工期 昭和45年7月～昭和46年5月

総工費 4億8,094万8,000円
附帯設備工事 冷暖房設備工事、電気設備工事、ガス設備工事、
給排水衛生設備工事、その他

③ 分館

延床面積 349.64 m²
各階床面積 1階 181.97 m²
2階 167.67 m²
構造概要 鉄骨造・地上2階
工期 平成11年1月～平成11年4月
総工費 8,505万円

④ 第2分館

延床面積 327.86 m²
各階床面積 1階 163.93 m²
2階 163.93 m²
構造概要 鉄骨造・地上2階
工期 昭和52年10月～昭和53年1月
総工費 2,318万円

(3) 職員数

(平成28年5月1日現在)

| 区 分 | 現 員 |
|-----------------------------|-------|
| 議 会 事 務 局 | 10 人 |
| 市 長 部 局 | 524 人 |
| 教 育 委 員 会 事 務 局 | 266 人 |
| 農 業 委 員 会 事 務 局 | 0 人 |
| 選 挙 管 理 委 員 会 事 務 局 | 5 人 |
| 公 平 委 員 会 事 務 局 | 0 人 |
| 監 査 委 員 事 務 局 | 0 人 |
| 固 定 資 産 評 価 審 査 委 員 会 事 務 局 | 0 人 |
| 水 道 局 | 31 人 |
| 合 計 | 836 人 |

※再任用短時間勤務職員は含まれていません。

(4) 特別職の職員及び教育長の給与

| 区 分 | 給 料 月 額 (平成20年4月～23年3月) (平成23年4月～当分の間) | 改 正 前 給 料 月 額 |
|---------------|--|---------------|
| 市 長 | 720,000 円 | 864,000 円 |
| 副 市 長 | 680,000 円 | 765,000 円 |
| 教 育 長 | 637,500 円 | 675,000 円 |
| 水 道 事 業 管 理 者 | 637,500 円 | 675,000 円 |

(5) 特別職の職員で非常勤のもの報酬

(平成28年4月1日現在)

| 区 分 | 単位 | 報 酬 額 | 改正前の 報 酬 額 |
|-----------------|----|-----------|---------------|
| 選挙管理委員会 委 員 長 | 月 | 39,500 円 | 37,000 円 |
| “ 委 員 | “ | 29,000 円 | 27,000 円 |
| “ 補 充 員 | 日 | 8,400 円 | 7,800 円 |
| 公平委員会 委 員 長 | 月 | 23,500 円 | 22,000 円 |
| “ 委 員 | “ | 20,000 円 | 18,500 円 |
| 民生委員推薦会 委 員 | 日 | 8,400 円 | 7,800 円 |
| 監査委員（識見を有する者） | 月 | 118,000 円 | 110,000 円 |
| “ （議 会 選 出） | “ | 45,000 円 | 40,000 円 |
| 固定資産評価審査委員会委員 | 日 | 8,400 円 | 7,800 円 |
| 国民健康保険運営協議会委員 | “ | 8,400 円 | 7,800 円 |
| 社 会 教 育 委 員 | “ | 8,400 円 | 7,800 円 |
| 社 会 教 育 指 導 員 | 月 | 120,000 円 | 112,000 円 |
| 公民館運営審議会委員 | 日 | 8,400 円 | 7,800 円 |
| 図 書 館 協 議 会 委 員 | “ | 8,400 円 | 7,800 円 |
| ス ポ ー ツ 推 進 委 員 | “ | 8,400 円 | 7,800 円 |
| 住居表示審議会委員 | “ | 8,400 円 | 7,800 円 |
| 防 災 会 議 委 員 | “ | 8,400 円 | 7,800 円 |
| “ 専 門 委 員 | “ | 8,400 円 | 7,800 円 |
| 国民保護協議会委員 | “ | 8,400 円 | — |
| 特別職報酬等審議会委員 | “ | 8,400 円 | 7,800 円 |
| 総合計画審議会委員 | “ | 8,400 円 | 7,800 円 |
| 都市計画審議会委員 | “ | 8,400 円 | 7,800 円 |
| 土地区画整理審議会委員 | “ | 8,400 円 | 7,800 円 |
| 土地区画整理評価員 | “ | 8,400 円 | 7,800 円 |
| 交通問題対策協議会委員 | “ | 8,400 円 | 7,800 円 |
| 公務災害補償等認定委員会委員 | “ | 8,400 円 | 7,800 円 |

| 区 分 | | 単位 | 報 酬 額 | 改 正 前 の 報 酬 額 |
|-----------------|--------|--------|-------------|------------------|
| 公務災害補償等審査会委員 | | 日 | 8,400 円 | 7,800 円 |
| 医療事故調査委員会委員 | | 〃 | 8,400 円 | 7,800 円 |
| 予防接種健康被害調査委員会委員 | | 〃 | 8,400 円 | 7,800 円 |
| 投票 管理者 | 投票所 | 〃 | 12,600 円 | 14,500 円 |
| | 期日前投票所 | 〃 | 11,100 円 | 12,800 円 |
| 開票管理者 | | 1選挙につき | 10,600 円 | 15,000 円 |
| 選挙長 | | 日 | 10,600 円 | 16,000 円 |
| 投票 立会人 | 投票所 | 〃 | 10,700 円 | 13,500 円 |
| | 期日前投票所 | 〃 | 9,500 円 | 12,000 円 |
| 開票立会人 | | 1選挙につき | 8,800 円 | 13,500 円 |
| 選挙立会人 | | 〃 | 8,800 円 | 13,500 円 |
| 生活環境調停委員会委員 | | 日 | 8,400 円 | 7,800 円 |
| 水洗化調停委員会委員 | | 〃 | 8,400 円 | 7,800 円 |
| 生活環境審議会委員 | | 〃 | 8,400 円 | 7,800 円 |
| 幼児教育振興検討委員会委員 | | 〃 | 8,400 円 | 7,800 円 |
| 情報公開審査会委員 | | 〃 | 8,400 円 | — |
| 個人情報保護審議会委員 | | 〃 | 8,400 円 | — |
| 個人情報保護審査会委員 | | 〃 | 8,400 円 | — |
| 市史編さん委員 | | 月 | 35,500 円 | 33,000 円 |
| 有功者審査委員会委員 | | 日 | 8,400 円 | 7,800 円 |
| 国民健康保険料等収納推進員 | | 月 | 300,000 円以内 | — |

| 区 分 | 単位 | 報 酬 額 | 改 正 前 の 報 酬 額 |
|--|----|----------|------------------|
| 学 校 適 正 配 置 審 議 会 委 員 | 日 | 8,400 円 | — |
| 廃 棄 物 減 量 等 推 進 審 議 会 委 員 | 〃 | 8,400 円 | — |
| 建 築 審 査 会 委 員 | 〃 | 16,000 円 | — |
| 人 権 尊 重 の ま ち づ くり 審 議 会 委 員 | 〃 | 8,400 円 | — |
| 男 女 共 同 参 画 苦 情 処 理 委 員 | 〃 | 20,000 円 | — |
| 男 女 共 同 参 画 審 議 会 委 員 | 〃 | 8,400 円 | — |
| 障 害 支 援 区 分 等 認 定 審 査 会 会 長 | 〃 | 19,000 円 | — |
| 〃 合 議 体 の 長 | 〃 | 19,000 円 | — |
| 〃 委 員 | 〃 | 18,500 円 | — |
| 文 化 芸 術 振 興 審 議 会 委 員 | 〃 | 8,400 円 | — |
| 建 設 事 業 再 評 価 委 員 会 委 員 | 〃 | 8,400 円 | — |
| 指 定 管 理 者 候 補 者 選 定 委 員 会 委 員 | 〃 | 8,400 円 | — |
| 第 5 次 総 合 計 画 施 策 評 価 委 員 会 委 員 | 〃 | 8,400 円 | — |
| 市 民 公 益 活 動 事 業 審 査 会 委 員 | 〃 | 8,400 円 | — |
| カ ド マ イ ス タ ー 認 定 委 員 会 委 員 | 〃 | 8,400 円 | — |
| 中 小 企 業 サ ポ ー ト セ ン タ ー 運 営 事 業 委 託 事 業 者 選 定 委 員 会 委 員 | 〃 | 8,400 円 | — |
| 認 定 農 業 者 ・ 認 定 新 規 就 農 者 認 定 委 員 会 委 員 | 〃 | 8,400 円 | — |
| 子 ども ・ 子 育 て 会 議 委 員 | 〃 | 8,400 円 | — |
| 社 会 福 祉 法 人 設 立 認 可 等 審 査 会 委 員 | 〃 | 8,400 円 | — |
| 地 域 福 祉 計 画 審 議 会 委 員 | 〃 | 8,400 円 | — |
| 地 域 福 祉 計 画 推 進 協 議 会 委 員 | 〃 | 8,400 円 | — |
| 健 康 増 進 計 画 ・ 食 育 推 進 計 画 審 議 会 委 員 | 〃 | 8,400 円 | — |
| 放 課 後 児 童 ク ラ ブ 運 営 事 業 委 託 事 業 者 選 定 委 員 会 委 員 | 〃 | 8,400 円 | — |

| 区 分 | 単位 | 報 酬 額 | 改 正 前 の 報 酬 額 |
|------------------------------------|----|---------|------------------|
| ひとり親家庭等自立促進計画審議会委員 | 日 | 8,400 円 | — |
| 敬老会事業委託事業者 及び長寿祝品等選定委員会委員 | 〃 | 8,400 円 | — |
| 高齢者保健福祉計画審議会委員 | 〃 | 8,400 円 | — |
| 養護老人ホーム入所判定委員会委員 | 〃 | 8,400 円 | — |
| 廃棄物処理業務委託事業者選定委員会委員 | 〃 | 8,400 円 | — |
| 水道事業経営審議会委員 | 〃 | 8,400 円 | — |
| 教育委員会指定管理者候補者 選定委員会委員 | 〃 | 8,400 円 | — |
| 教育委員会点検・評価検討委員会委員 | 〃 | 8,400 円 | — |
| 英語教育活動事業委託事業者 選定委員会委員 | 〃 | 8,400 円 | — |
| 義務教育諸学校教科用図書選定委員会委員 | 〃 | 8,400 円 | — |
| 子ども英会話講座事業委託事業者 選定委員会委員 | 〃 | 8,400 円 | — |
| 生涯学習推進基本計画策定委員会委員 | 〃 | 8,400 円 | — |
| 中学生海外派遣研修事業委託事業者 選定委員会委員 | 〃 | 8,400 円 | — |
| めざせ世界へはばたけ事業推進委員会委員 | 〃 | 8,400 円 | — |
| 新型インフルエンザ等行動計画審議会委員 | 〃 | 8,400 円 | — |
| 環 境 審 議 会 委 員 | 〃 | 8,400 円 | — |
| 自治基本条例推進委員会委員 | 〃 | 8,400 円 | — |
| 幸福度指標策定委員会 | 〃 | 8,400 円 | — |
| 障 害 者 地 域 協 議 会 委 員 | 〃 | 8,400 円 | — |
| (仮称) 門真市まちづくり基本条例 検 討 委 員 会 委 員 | 〃 | 8,400 円 | — |
| 子ども読書活動推進計画審議会委員 | 〃 | 8,400 円 | — |

| 区 分 | 単位 | 報 酬 額 | 改 正 前 の 報 酬 額 |
|--|----|---------------------------------|------------------|
| (仮称) 門真市まち・ひと・しごと 創生総合戦略審議会委員 | 日 | 8,400 円 | — |
| 教育振興基本計画策定委員会委員 | 〃 | 8,400 円 | — |
| (仮称)門真市立生涯学習複合施設設計業務 委託事業者選定委員会委員 | 〃 | 8,400 円 | — |
| 農 業 委 員 会 会 長 | 月 | 39,500 円 | 37,000 円 |
| 〃 会 長 代 理 | 〃 | 29,000 円 | 27,000 円 |
| 〃 委 員 | 〃 | 28,000 円 | 26,000 円 |
| 教 育 委 員 会 委 員 | 〃 | 133,000 円 | 124,000 円 |
| 消 防 団 団 長 | 〃 | 11,000 円 | 年 132,000 円 |
| 〃 副 団 長 | 〃 | 8,500 円 | 〃 103,000 円 |
| 〃 分 団 長 | 〃 | 6,200 円 | 〃 75,000 円 |
| 〃 副 分 団 長 | 〃 | 3,200 円 | 〃 39,000 円 |
| 〃 部長、班長及び団員 | 〃 | 2,300 円 | 〃 28,500 円 |
| 特定の資格又は高度な知識、経験、技 能若しくは技術をもって従事する職員 | 日 | 30,000円を超え ない範囲内で 市長が定める額 | — |
| 退 職 手 当 審 査 会 委 員 | 〃 | 8,400 円 | — |

※ 投票立会人の報酬額は、その立ち会った時間が当該投票所における投票事務に要する時間の2分の1以下であるときは、この表の規定にかかわらず、同表に規定する報酬額に2分の1を乗じて得た額とする。

(6) 実費弁償の額（平成6年3月1日適用）

日 額 8,400円

(7) 一般職の職員の給与（一般会計）

① 職員1人当たり給与

| 区 分 | | 一般行政職 | 技能労務職 |
|------------------|-----------|---------|---------|
| 平成28年1月1日 現 在 | 平均給料月額（円） | 294,774 | 355,048 |
| | 平均給与月額（円） | 373,822 | 427,345 |
| | 平均年齢（歳） | 38歳10月 | 50歳5月 |
| 平成27年1月1日 現 在 | 平均給料月額（円） | 298,272 | 352,723 |
| | 平均給与月額（円） | 373,732 | 417,329 |
| | 平均年齢（歳） | 38歳8月 | 49歳9月 |

② 初任給

| 区 分 | 学 歴 | 一般行政職 （円） | 技能労務職 （円） |
|------------------|-------|--------------|--------------|
| 平成28年1月1日 現 在 | 高 校 卒 | 160,200 | 160,200 |
| | 大 学 卒 | 190,200 | — |
| 平成27年1月1日 現 在 | 高 校 卒 | 157,700 | 157,700 |
| | 大 学 卒 | 187,700 | — |

※ 初任給（平成28年1月1日現在）は、遡及して改正された給料額を示しています。

③ 級別職員数

| 区 分 | | 一般行政職(人) | | 技能労務職(人) | | 合 計 (人) | |
|------------------|-----|----------|-----|----------|-----|---------|-----|
| 平成28年1月1日 現 在 | 8 級 | 12 | | — | | 12 | |
| | 7 級 | 12 | | — | | 12 | |
| | 6 級 | 49 | | — | | 49 | |
| | 5 級 | 99 | | — | | 99 | |
| | 4 級 | 107 | | 133 | | 240 | |
| | 3 級 | (30) | 75 | (10) | 12 | (40) | 87 |
| | 2 級 | | 219 | | — | | 219 |
| | 1 級 | | 16 | | — | | 16 |
| | 計 | (30) | 589 | (10) | 145 | (40) | 734 |
| 平成27年1月1日 現 在 | 8 級 | 11 | | — | | 11 | |
| | 7 級 | 13 | | — | | 13 | |
| | 6 級 | 49 | | — | | 49 | |
| | 5 級 | 97 | | — | | 97 | |
| | 4 級 | 110 | | 129 | | 239 | |
| | 3 級 | (42) | 66 | (12) | 18 | (54) | 84 |
| | 2 級 | | 214 | | — | | 214 |
| | 1 級 | | 23 | | — | | 23 |
| | 計 | (42) | 583 | (12) | 147 | (54) | 730 |

※ () 内は、再任用職員 (外書き)

(8) 情報公開

① 情報公開制度と個人情報保護制度

情報公開制度は、市職員が職務上作成し、又は取得した文書、図面、写真等の公文書で、市が保有しているものを市民が閲覧したり、その写しを請求することができる制度です。市民の方から請求があれば、原則として、市はこれに応じなければなりません。このことによって、市民の市政への参加と開かれた市政の一層の推進を図ろうとするものです。

また個人情報保護制度は、市が各種の事業を行うために収集したり、利用したりする個人に関する情報の保護について基本的なルールを定め、併せて自己の個人情報についての閲覧や訂正などを請求できることを定める制度です。このことによって、個人の権利利益の保護を図り、市民の基本的人権を擁護しようとするものです。

門真市では、平成12年7月1日からこれらの制度を同時に実施し、信頼される市政がより一層推進されるよう運用に努めています。

② 情報公開制度の運用状況（平成27年度）

| | | 開示請求（申出）件数 | | 計 | |
|------------------|---------|------------|-----|----|---|
| | | 請 求 | 申 出 | | |
| 受 付 件 数 | | 25 | 24 | 49 | |
| 処 理 状 況 | 開 示 | 11 | 15 | 26 | |
| | 部 分 開 示 | 19 | 16 | 35 | |
| | 開示拒否 | 不 開 示 | 0 | 0 | 0 |
| | | 在 否 不 応 答 | 0 | 0 | 0 |
| | | 不 存 在 | 5 | 3 | 8 |
| | 取 下 げ | 2 | 0 | 2 | |
| 計 | | 37 | 34 | 71 | |

③ 個人情報取扱事務等届出状況（平成27年度）

| 実施機関 | | 個人情報取扱事務届出件数 | 目的外利用等届出件数 | 実施機関 | 個人情報取扱事務届出件数 | 目的外利用等届出件数 | |
|------|--------|--------------|------------|-------------|--------------|------------|----|
| 市長 | 総合政策部 | 2 | 0 | 水道事業管理者 | 0 | 0 | |
| | 総務部 | 0 | 6 | 教育委員会 | 学校教育部 | 14 | 1 |
| | 市民生活部 | 5 | 2 | | 生涯学習部 | 1 | 0 |
| | 保健福祉部 | 2 | 79 | | こども未来部 | 3 | 56 |
| | まちづくり部 | 1 | 0 | | 小計 | 18 | 57 |
| | 上下水道局 | 0 | 1 | 選挙管理委員会 | 0 | 0 | |
| | 会計課 | 0 | 0 | 固定資産評価審査委員会 | 0 | 0 | |
| | | | | 監査委員 | 0 | 0 | |
| | | | | 公平委員会 | 0 | 0 | |
| | | | | 農業委員会 | 0 | 0 | |
| | | | 議 会 | 0 | 1 | | |
| 小計 | 10 | 88 | 合計 | 28 | 146 | | |

④ 個人情報開示請求等及び処理状況（平成27年度）

| 受付件数 | | 25 |
|------|------|----|
| 処理状況 | 開示 | 5 |
| | 部分開示 | 13 |
| | 不開示 | 0 |
| | 応答 | 0 |
| | 不在 | 10 |
| | 訂正 | 0 |
| | 承認 | 0 |
| | 停止 | 0 |
| | 承認 | 0 |
| | 下げ | 1 |
| 計 | 29 | |

(9) 広 報

- ① 「広報かどま」(昭和26年9月1日創刊)
 - 月1回発行し、委託業者より全世帯及び事業所へ配布。
 - タブロイド版12ページ
 - 発行部数 66,500部
- ② 点字広報(昭和57年6月15日開始)
 - 視力障がい者のために、月1回、「広報かどま」から記事を抜粋して点字本(7,000字以内)を作成し、希望者に配布している。
 - 発行部数 25部
- ③ 声の広報(昭和45年度開始)
 - 点字の解読が困難な視力障がい者のために、月1回、60分以内のテープを作成し、希望者に配布している。
 - 発行本数 50本
- ④ 門真市暮らしの便利帳(平成25年5月発行)
 - 市役所の窓口や手続き等の行政情報に加え、観光や歴史等の地域情報、医療機関マップ等、暮らしに役立つ情報を1冊にまとめた冊子を市内全世帯及び事業所に配布。
 - 発行部数 75,000部(転入者への配布部数を含む)
- ⑤ ホームページ(平成12年7月1日開設)
<http://www.city.kadoma.osaka.jp/>
 - 24時間、どこからでも最新の行政情報等が入手できるようにするために実施。
 - 内容は、本市の紹介や窓口業務の案内、イベント情報、施設情報など。
 - イベントや行事を動画により配信(平成25年9月20日開始)
 - ツイッターによる情報配信(平成25年11月11日開始)
- ⑥ 市民特派員(平成24年度開始)
 - 市民に、広報をより身近に感じてもらうため、公募市民を特派員に任命し、取材された地域情報を「広報かどま」などに掲載。
 - 特派員数 4人
- ⑦ コミュニティー放送 FM HANAKO(平成14年7月1日参画し、放送を開始) FM82.4MHz
 - 災害時などの緊急情報(随時)と行政情報や市民参加の番組(午前9時15分～9時28分と月曜～金曜日の午後3時3分～3時30分)を放送。