

新しい学校づくり 通信

令和4年6月発行 第4号
(発行元 門真市教育委員会)



令和8年4月の「義務教育学校」開校をめざして

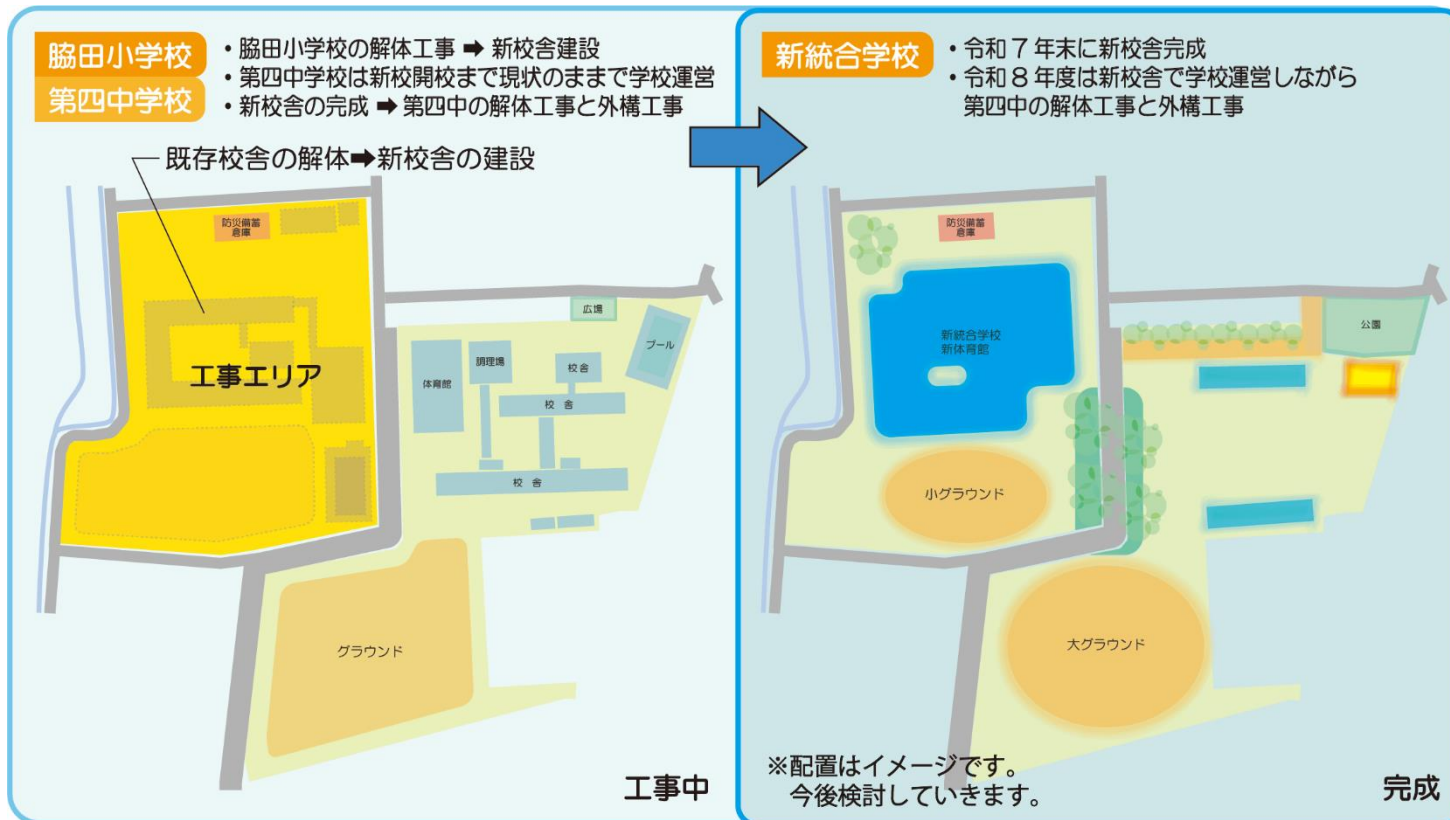
新緑の候、保護者の皆様におかれましては益々ご清祥のこととお慶び申し上げます。平素は本市教育行政にご理解ご協力いただき、厚くお礼申し上げます。第四中学校区に開校予定の小中一貫校（義務教育学校）については、設立準備会やワークショップ（スクールツクールなど）において学校や地域・保護者に様々な意見をいただきながら進めてまいりました。今回の新しい学校づくり通信（第4号）では、これまでに決定してきたことを整理し、お伝えします。

① 脇田小学校の敷地に新校舎を建設します。

新校舎については、現脇田小学校の敷地に建設することとします。また、学校種については、**施設一体型の「義務教育学校」とし、令和8年度の開校**をめざします。第四中学校の敷地の活用などについても活用しやすい学校施設となるよう、今後さらに検討を進めます。

【考え方】

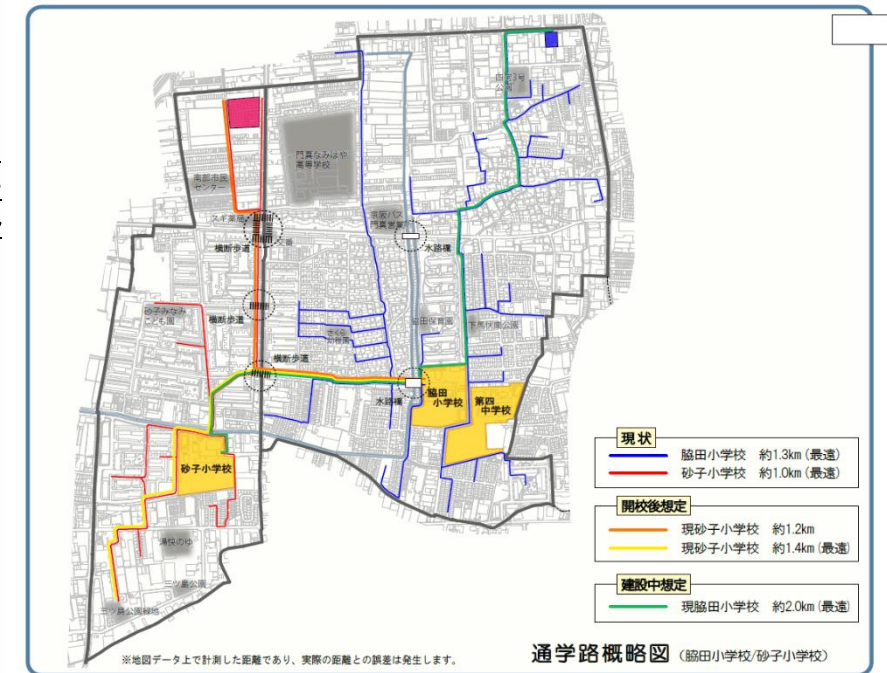
- ①新校の開校前から小中の交流や連携を深める。
- ②騒音・振動・埃の影響を少なくできる。
- ③新校建設中の安全面や教育活動への影響を少なくできる。
- ④新校を建てる時の設計の自由度が高い。



② 令和5年度2学期から脇田小学校が砂子小学校敷地に移転します。

令和8年4月の義務教育学校開校に向け、現在の脇田小学校を解体し、新校舎を建設する必要があります。児童が安全安心に学校生活を過ごすために、**令和5年の2学期から、脇田小学校の子どもたちは、砂子小学校の敷地に通り、学校生活を過ごします。**また、砂子小学校には③の図のような仮設校舎を建設し、脇田小学校児童と砂子小学校の児童が共同で活用します。運動会や卒業式などの行事についても今後、学校と議論を重ね、検討をしてまいります。

また、建設期間中の通学路についても今後、設立準備会等で話し合いを重ね、決めていきます。あわせて、交通専従員さんの追加配置や歩道の待機スペースの確保など、子どもたちの安心安全のため、様々な要望をしていきます。



③ 令和8年度 義務教育学校の開校を見据え、令和6年度に脇田小学校と砂子小学校を統合します。

令和8年度に義務教育学校となる前に、**令和6年度より、先行して脇田小学校と砂子小学校を統合し、1つの小学校とします。**

※義務教育学校開校までは砂子小学校の敷地で「新校」として運営。

1つの小学校になることにより、児童や教職員が交流を重ね、しっかり準備をした上で、令和8年度の義務教育学校の開校を迎えることが期待できます。

校舎について…令和8年度までは砂子小学校校舎及び仮設校舎を活用します。

校名、校章、校歌等…今後、募集等を行うなどし、決定いたします。



④ 令和8年4月の開校に向けたスケジュール（予定）について

	R4	R5	R6	R7	R8
学校運営	夏休みに砂子小学校敷地へ引っ越し				
	砂子小学校 令和5年7月まで現行通り	脇田小学校敷地に新校を建設するため現校舎を先に解体。新校舎建設中の脇田小学校は砂子小学校敷地へ移転。			令和8年4月より義務教育学校としてスタート
	脇田小学校 令和5年7月まで現行通り	令和6年4月 脇田小学校・砂子小学校が先行して統合			
	第四中学校 令和8年3月までは現行通り				

担当・お問い合わせ先

門真市教育委員会事務局 教育企画課
電話：06-6902-5779（直通）
メール：kyk02@city.kadoma.osaka.jp



【HPからもご覧いただけます】