

変更後

門真市地域防災計画

【資料編】

令和6（2024）年2月

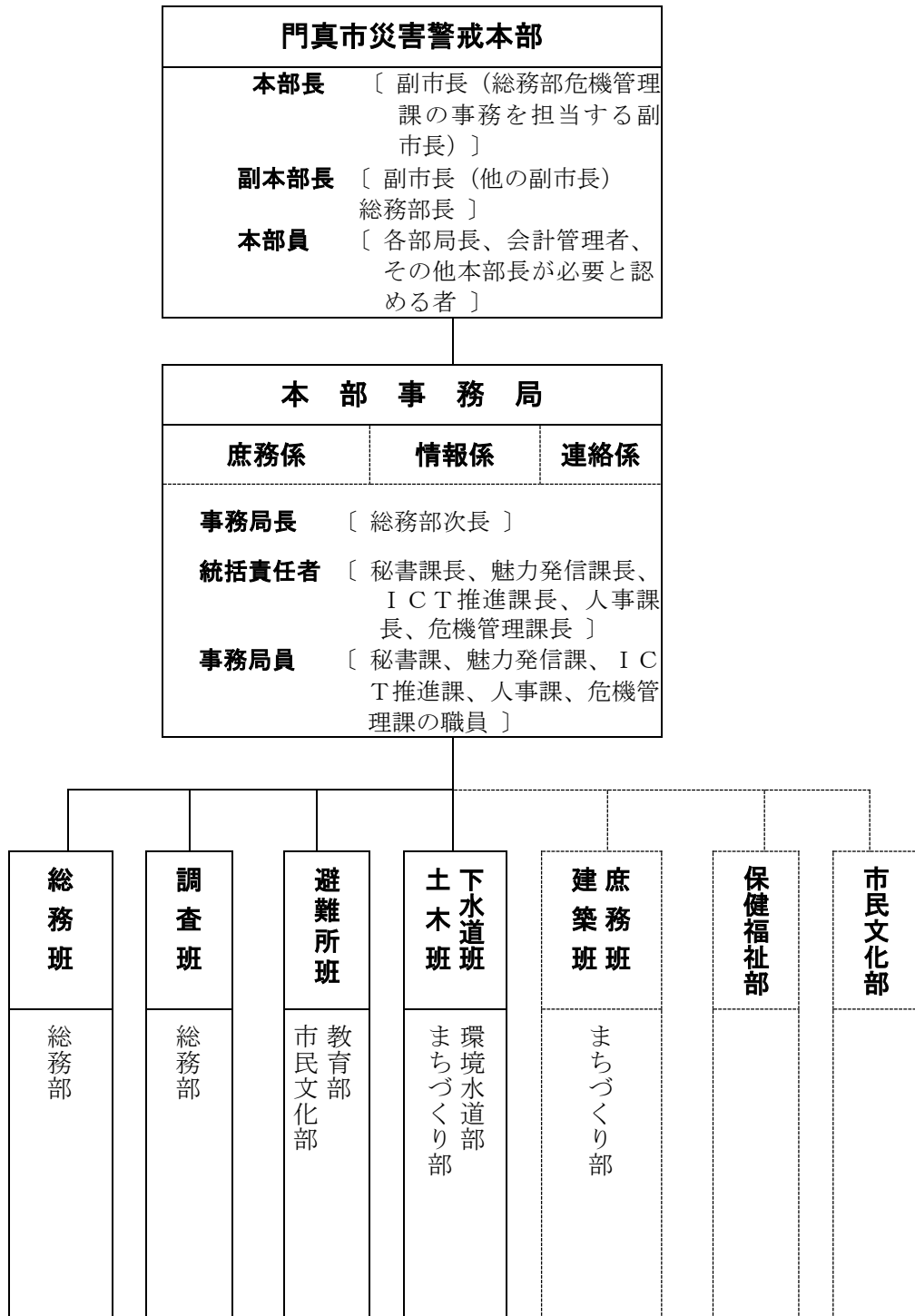
| | | |
|---------|---------------|-----|
| 資料 15-1 | 防災機能を有する施設一覧表 | 201 |
|---------|---------------|-----|

様式集

| | | |
|-------|-----------------------|-----|
| 様式 1 | 職員動員報告書 | 202 |
| 様式 2 | 非常無線通信用紙 | 203 |
| 様式 3 | 防疫活動完了報告書 | 204 |
| 様式 4 | 遺体対策票 | 205 |
| 様式 5 | 遺留品処理票 | 206 |
| 様式 6 | 遺体対策台帳 | 207 |
| 様式 7 | 火葬埋葬台帳 | 208 |
| 様式 8 | 緊急通行車両事前届出書及び事前届出済証 | 209 |
| 様式 9 | 緊急通行車両確認申請書、確認証明書及び標章 | 210 |
| 様式 10 | 避難所状況報告書 | 213 |
| 様式 11 | 避難者名簿 | 214 |
| 様式 12 | 避難者カード | 215 |
| 様式 13 | 食料依頼伝票 | 216 |
| 様式 14 | 物資管理伝票 | 217 |
| 様式 15 | 物資受渡簿 | 218 |
| 様式 16 | 自衛隊の災害派遣及び撤収要請書 | 219 |
| 様式 17 | 公用令書 | 220 |
| 様式 18 | <u>応援等要請のための連絡事項</u> | 223 |
| 様式 19 | 参集途上被災状況報告書 | 224 |
| 様式 20 | 災害連絡票 | 225 |
| 様式 21 | 各種被害状況報告書 | 226 |
| 様式 22 | 相談対応票 | 227 |
| 様式 23 | 義援金・救援物資受付記録簿 | 228 |

【資料 1 - 6 門真市災害警戒本部・災害対策本部の組織】

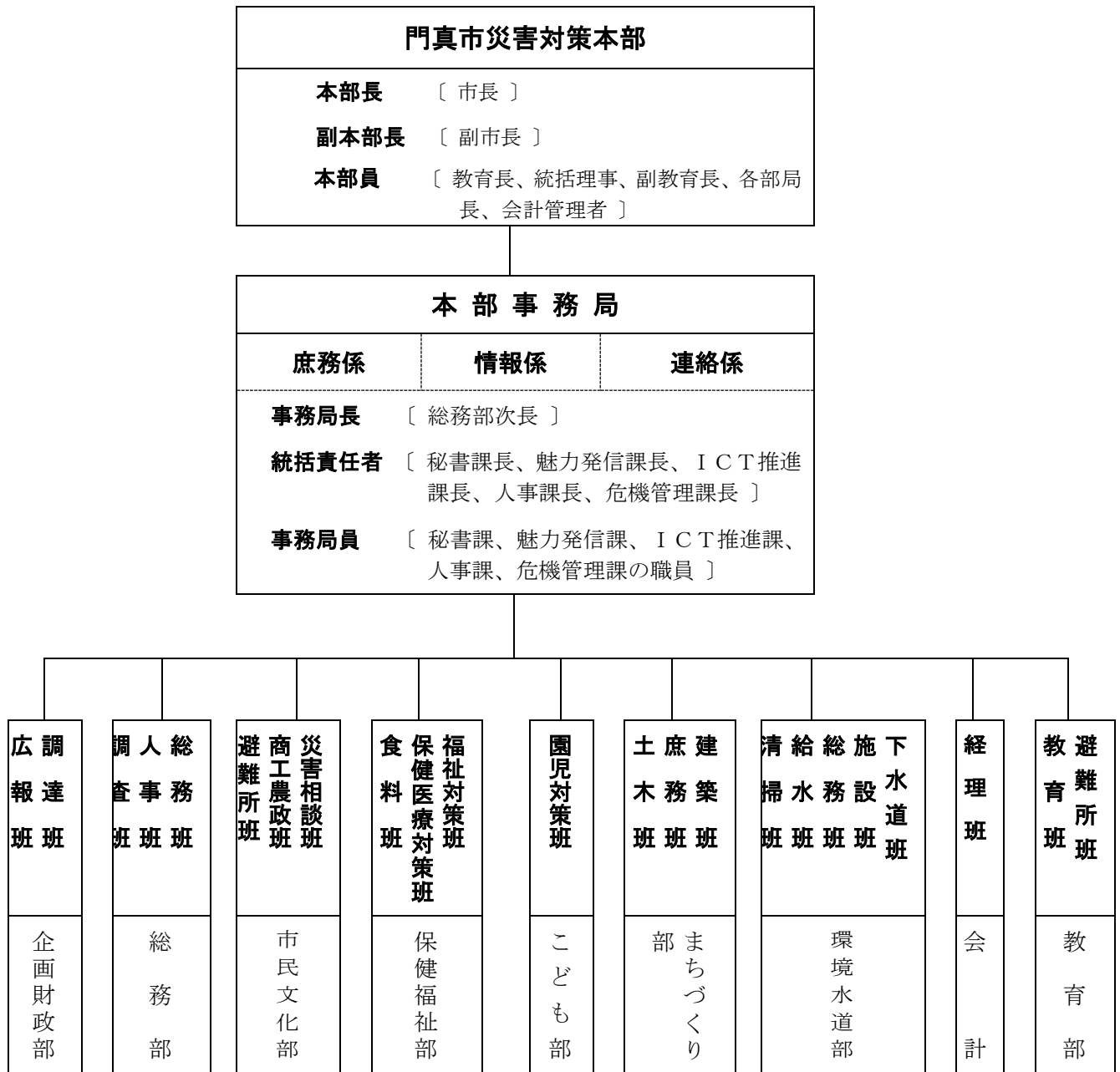
門真市災害警戒本部の組織



※市民文化部、保健福祉部及び庶務班、建築班は予備職員のため、市長または本部長が指示した場合、直ちに配備につくものとする。

※各班の体制は、各部長がそれぞれ指名する部の職員が配備につくものとする。

門真市災害対策本部の組織



※上記以外の部・局・課は、事務分掌に準ずる。

※各班の体制は、各部長がそれぞれ指名する部の職員が配備につくものとする。

【資料 3 - 2 関係機関の通信窓口】

(総務部危機管理課調べ、令和 6 年 2 月現在)

| | 名 称 | 所 在 地 | 電 話 (F A X) |
|-------------|----------------------|-----------------------------|---|
| 本 部 | 災害対策本部 (初動対策部) | 中町 1-1 | 06-6902-1231 (06-6902-4935) 危機管理課 |
| 市 施 設 | 南部市民センター | 島頭 4-4-1 | 072-885-1141 (072-887-2073) |
| | 保健福祉センター | 御堂町14-1 | 06-6904-6400 |
| | 消費生活センター | 新橋町 3-3-217 | 06-6902-7249 |
| | 女性サポートステーション | 幸福町 3-1 (C o r e 古 川橋内) | 06-6900-8550 (06-6900-8551) |
| | クリーンセンター | 深田町19-5 | 06-6909-0048 業務課 06-6909-4392 施設課 |
| | 環境水道部泉町浄水場 | 泉町 7-23 | 06-6903-2123 工務課 06-6903-2121 お客様センター 06-6903-4492 下水道整備課 |
| | 教育センター | 北島546 (門真市民プラザ 内) | 072-887-6715 |
| | 公民館 | 新橋町34-24 | 06-6908-9114 |
| | _____ | _____ | _____ |
| | 歴史資料館 | 柳町11-1 | 06-6908-8840 |
| | 門真市民プラザ | 北島546 | 072-887-6682 |
| | 市民文化会館 (ルミエールホール) | 末広町29-1 | 06-6908-5300 (06-6908-5922) |
| | 市民交流会館 (中塚荘) | 月出町11-1 | 06-6907-8101 (06-6901-0551) |
| | 旧第六中学校運動広場 | 中町 1-25 | 06-6909-3011 |
| | 旧北小学校運動場 | 泉町 4-12 | 06-6902-7195 生涯学習課 |
| | 図書館本館 | 新橋町 3-4-101 | 06-6908-2828 (06-6908-2872) |
| | 図書館分館 | 北島546 (門真市民プラザ 内) | 072-887-6648 (072-887-6649) |
| こども発達支援センター | 北島546 (門真市民プラザ 内) | 072-883-1680 (072-800-7300) | |
| 総合体育館 | 中町11-70 | 06-6115-5166 (06-6905-8287) | |

【資料3-4 大阪地区非常通信経路計画（市町村系）】

（総務部危機管理課調べ、令和6年1月現在）

| 発信 (市町村) | . . . : 使送区間 --- : 無線区間 ~ ~ ~ : 有線区間 非常通信経路 (中継) | 着信 (大阪府) |
|--------------|--|--------------|
| 門真市 危機管理課 | 1.3 km 隣 --- 門真警察署 --- 府警察本部 ~ ~ ~ (警備課) (通信司令室) | 大阪府 危機管理室 |
| | 1.2 km 3.0 km --- 関西電力送配電 ~ ~ ~ 関西電力本店 . . . 守口配電営業所 (IT戦略室 (守口配電営業所契約運営) 情報通信センター) | |
| | 0.4 km 1.5 km . . . 京阪門真市駅 (係員室) ~ ~ ~ 京阪電鉄本社 . . . --- 京阪守口市駅 (経営統括室総務担当) | |
| | 1.5 km . . . 佐太水防屯所 --- 淀川左岸水防事務組合 (淀川左岸移動局) | |
| | 消救 --- 消防本部 --- 大阪市消防局 --- (司令課) (指令情報センター) | |
| | <u>1.5km</u> 消救 消救 . . . 門真消防署 --- 消防本部 --- 大阪市消防局 (消防課) (司令課) (指令情報 センター) | |

【資料4-2 守口市門真市消防組合における消防力の状況】

(出典：消防年報・令和4年版、令和5年4月1日現在)

1 守口市門真市消防組合 署所の配置

| 署所別 | 所在地 | 構造 | 敷地面積 (㎡) | 建面積 (㎡) | 延面積 (㎡) |
|--------|---------------------|-------------------------------|-------------|------------|------------|
| 消防本部 | 門真市 殿島町7番1号 | 鉄骨筋 5階建 | 3,859.51 | 532.03 | 2,436.26 |
| 守口消防署 | 守口市 京阪本通2丁目13番9号 | 鉄筋 コンクリート造 4階建 | 515.79 | 304.27 | 913.36 |
| 三郷出張所 | 守口市 松下町1番21号 | 鉄骨造 2階建 | 232.56 | 166.47 | 310.54 |
| 東部出張所 | 守口市 金田町1丁目37番19号 | 鉄筋 コンクリート造 4階建 | 1,230.09 | 540.79 | 1,196.02 |
| 門真消防署 | 門真市 殿島町7番1号 | 鉄骨鉄筋 コンクリート造 3階建(訓練等8階) | 3,859.51 | 937.96 | 2,603.85 |
| | | (旧通信指令室棟) 鉄骨造3階建 | | 97.22 | 247.50 |
| 上野口出張所 | 門真市 上野口町8番10号 | 鉄骨造 2階建 | 152.72 | 99.70 | 199.16 |
| 南部出張所 | 門真市 千石西町10番16号 | 鉄筋 コンクリート造 3階建 | 1,200.00 | 650.14 | 1,542.05 |

2 職員定数・実数及び配置状況

(出典：消防年報・令和4年版、令和5年4月1日現在)

| 区 分 | 合計 | 消 防 吏 員 | | | | | | | | その他の職員 | |
|-----------|---------|---------|-------|-----------|---------|-----------|---------|-----------|-------|--------|---|
| | | 消 防 正 監 | 消 防 監 | 消 防 司 令 長 | 消 防 司 令 | 消 防 司 令 補 | 消 防 士 長 | 消 防 副 士 長 | 消 防 士 | | |
| 条例定数 | 385 | - | - | - | - | - | - | - | - | - | - |
| 実 数 | 330 | 1 | 5 | 14 | 22 | 85 | 116 | 18 | 69 | - | |
| 消 防 本 部 | 小 計 | 125 | 1 | 3 | 4 | 10 | 35 | 46 | 5 | 21 | - |
| | 消 防 長 | 1 | 1 | - | - | - | - | - | - | - | - |
| | 次 長 | 2 | - | 2 | - | - | - | - | - | - | - |
| | 総 務 課 | 18 | - | - | 1 | 2 | 7 | 7 | - | 1 | - |
| | 総 務 課 付 | 16 | - | - | - | - | 2 | - | - | 14 | - |
| | 予 防 課 | 8 | - | 1 | - | 1 | 2 | 4 | - | - | - |
| | 警 備 課 | 日 勤 | 9 | - | - | 1 | 2 | 2 | 3 | 1 | - |
| | | 交 替 勤 1 | 12 | 4 | - | - | - | 1 | 2 | - | 1 |
| | | 交 替 勤 2 | | 4 | - | - | - | 2 | 2 | - | - |
| | | 交 替 勤 3 | | 4 | - | - | - | 2 | 1 | 1 | - |
| | 司 令 課 | 日 勤 | 3 | - | - | 1 | - | 2 | - | - | |
| | | 交 替 勤 1 | 24 | 8 | - | - | - | 1 | 3 | 4 | - |
| | | 交 替 勤 2 | | 8 | - | - | - | 1 | 4 | 3 | - |
| | | 交 替 勤 3 | | 8 | - | - | - | 1 | 3 | 4 | - |
| | 救 助 課 | 日 勤 | 2 | - | - | - | - | 1 | 1 | - | |
| | | 交 替 勤 1 | 30 | 10 | - | - | 1 | - | 1 | 5 | 1 |
| | | 交 替 勤 2 | | 10 | - | - | - | 1 | 2 | 4 | 1 |
| | | 交 替 勤 3 | | 10 | - | - | - | 1 | 1 | 6 | 1 |
| 守 口 消 防 署 | 小 計 | 104 | - | 1 | 5 | 6 | 24 | 37 | 5 | 26 | - |
| | 本 署 | 日 勤 | 8 | - | 1 | 2 | - | 3 | 2 | - | - |
| | | 交 替 勤 1 | 52 | 17 | - | - | 1 | 1 | 3 | 7 | 1 |
| | | 交 替 勤 2 | | 18 | - | - | 1 | 1 | 4 | 6 | 2 |
| | | 交 替 勤 3 | | 17 | - | - | 1 | 1 | 3 | 6 | - |
| | 三 郷 | 交 替 勤 1 | 12 | 4 | - | - | - | 1 | 2 | - | 1 |
| | | 交 替 勤 2 | | 4 | - | - | - | - | 1 | 1 | - |
| | | 交 替 勤 3 | | 4 | - | - | - | - | 1 | 2 | - |
| | 東 部 | 交 替 勤 1 | 32 | 10 | - | - | - | 1 | 3 | 3 | - |
| | | 交 替 勤 2 | | 11 | - | - | - | 1 | 2 | 4 | 2 |
| | | 交 替 勤 3 | | 11 | - | - | - | 1 | 3 | 4 | - |
| 門 真 消 防 署 | 小 計 | 101 | - | 1 | 5 | 6 | 26 | 33 | 8 | 22 | - |
| | 本 署 | 日 勤 | 9 | - | 1 | 2 | - | 2 | 3 | 1 | - |
| | | 交 替 勤 1 | 44 | 15 | - | - | 1 | 1 | 3 | 4 | 2 |
| | | 交 替 勤 2 | | 14 | - | - | 1 | 1 | 4 | 4 | - |
| | | 交 替 勤 3 | | 15 | - | - | 1 | 1 | 4 | 4 | 1 |
| | 上 野 口 | 交 替 勤 1 | 12 | 4 | - | - | - | 1 | 2 | - | 1 |
| | | 交 替 勤 2 | | 4 | - | - | - | - | 2 | - | 1 |
| | | 交 替 勤 3 | | 4 | - | - | - | - | 1 | 1 | - |
| | 南 部 | 交 替 勤 1 | 36 | 12 | - | - | - | 1 | 3 | 5 | - |
| | | 交 替 勤 2 | | 12 | - | - | - | 1 | 3 | 5 | 1 |
| | | 交 替 勤 3 | | 12 | - | - | - | 1 | 3 | 5 | 2 |

3 消防車両等の配置状況

(出典：消防年報・令和4年版、令和5年4月1日現在)

| 区分 | 名称 | 無線番号 | 登録番号 | |
|--------|------------|---------------|---------------------------|-------------------------|
| 消防本部 | 指令車 | もりかどしょう 1 | 大阪342 た 119 | |
| | 査察広報車 | もりかどしょう 2 | 大阪800 せ 3629 | |
| | 多目的搬送車 | もりかどしょう 3 | 大阪800 さ 8968 | |
| | 指揮広報車 | もりかどしょう 5 | 大阪800 す 9363 | |
| | 人員搬送車 | もりかどしょう 6 | 大阪800 せ 9061 | |
| | 指揮調査車 | もりかどしょう 8 | 大阪800 せ 9089 | |
| | 水難救助兼後方支援車 | もりかどしょう 93 | 大阪800 さ 9172 | |
| | 救助工作車 | もりかどしょう 97 | 大阪833 て 119 | |
| | 救助工作車 | もりかどしょう 98 | 大阪830 め 911 | |
| | 救急車 | もりかどきゆうきゆう 6 | 大阪830 す 2905 | |
| | 救急車 | もりかどきゆうきゆう 9 | 大阪800 さ 409 | |
| | 救急車 | もりかどきゆうきゆう 10 | 大阪800 せ 9943 | |
| | 事務連絡車 | | 大阪480 な 9900 | |
| | ミニ消防車 | | 大阪80 あ 464 | |
| 守口消防署 | 本署 | 小型水槽付ポンプ車 | もりかどしょう 32 大阪800 せ 8321 | |
| | | 小型水槽付ポンプ車 | もりかどしょう 12 大阪800 そ 6125 | |
| | | 梯子車 | もりかどしょう 14 大阪830 つ 14 | |
| | | 指揮車 | もりかどしょう 15 大阪800 せ 4757 | |
| | | 指揮広報車 | もりかどしょう 16 大阪800 せ 7368 | |
| | | 救急車 | もりかどきゆうきゆう 1 大阪830 そ 3001 | |
| | | 査察広報車 | 大阪880 あ 1529 | |
| | 三郷出張所 | 小型水槽付ポンプ車 | もりかどしょう 21 大阪800 せ 7105 | |
| | | 小型水槽付ポンプ車 | もりかどしょう 22 大阪800 せ 3925 | |
| | | 起震車 | 大阪800 す 7450 | |
| | 東部出張所 | 小型水槽付ポンプ車 | もりかどしょう 31 大阪800 そ 7554 | |
| | | 化学車 | もりかどしょう 11 大阪831 ち 11 | |
| | | 小型水槽付ポンプ車 | もりかどしょう 33 大阪800 せ 1632 | |
| | | 救急車 | もりかどきゆうきゆう 2 大阪800 そ 1131 | |
| | | 救急車 | もりかどきゆうきゆう 3 大阪830 つ 203 | |
| | 門真消防署 | 本署 | 小型水槽付ポンプ車 | もりかどしょう 52 大阪800 そ 6145 |
| | | | 小型水槽付ポンプ車 | もりかどしょう 72 大阪800 せ 5161 |
| 指揮車 | | | もりかどしょう 55 大阪800 せ 4758 | |
| 指揮広報車 | | | もりかどしょう 56 大阪800 せ 4951 | |
| 救急車 | | | もりかどきゆうきゆう 5 大阪800 さ 309 | |
| 査察広報車 | | | 大阪880 あ 1530 | |
| 上野口出張所 | | 小型水槽付ポンプ車 | もりかどしょう 61 大阪800 せ 8322 | |
| | | 小型水槽付ポンプ車 | もりかどしょう 62 大阪800 せ 2943 | |
| 南部出張所 | | 化学車 | もりかどしょう 51 大阪830 に 51 | |
| | | 小型水槽付ポンプ車 | もりかどしょう 71 大阪800 せ 7106 | |
| | | 小型水槽付ポンプ車 | もりかどしょう 73 大阪800 せ 3926 | |
| | | 梯子車 | もりかどしょう 74 大阪830 せ 74 | |
| | | 救急車 | もりかどきゆうきゆう 7 大阪800 せ 9052 | |
| | | 救急車 | もりかどきゆうきゆう 8 大阪830 ね 108 | |

【資料４－３ 消防水利の現況】

(出典：消防年報・令和４年版、令和５年４月１日現在)

| 区 分 | | | 合 計 | 守 口 市 | 門 真 市 | |
|----------------|---------------|---------------|--------------|-------|-------|---|
| 公 設 消 火 栓 | 合 計 | | 3,892 | 2,243 | 1,649 | |
| | 150mm 未 満 | 水利基準適合 | 930 | 701 | 229 | |
| | | 水利基準不適合 | 82 | 42 | 40 | |
| | 150 mm | | 1,385 | 839 | 546 | |
| | 200 mm | | 951 | 416 | 535 | |
| | 250 mm | | 177 | 88 | 89 | |
| | 300 mm | | 251 | 99 | 152 | |
| | 350 mm | | 57 | 18 | 39 | |
| | 400 mm | | 38 | 23 | 15 | |
| | 450 mm | | 1 | 1 | - | |
| | 500 mm | | 17 | 13 | 4 | |
| | 600 mm | | 3 | 3 | - | |
| 公 設 防 火 水 槽 | 合 計 | | 61 | 31 | 30 | |
| | 貯 水 量 | 40㎡以上 60㎡未 満 | 49 | 22 | 27 | |
| | | 60㎡以上 100㎡未 満 | 2 | 2 | - | |
| | | 100㎡以上 | 10 | 7 | 3 | |
| 指 定 消 防 水 利 | 合 計 | | 71 | 46 | 25 | |
| | 防 火 水 槽 | 貯 水 量 | 40㎡以上 60㎡未 満 | 2 | 2 | - |
| | | 60㎡以上 100㎡未 満 | 1 | - | 1 | |
| | | 100㎡以上 | 2 | - | 2 | |
| | プ ー ル | | 46 | 24 | 22 | |
| | 私 設 消 火 栓 | | 20 | 20 | - | |
| そ の 他 の 水 利 等 | 合 計 | | 401 | 250 | 151 | |
| | 防 火 水 槽 | 貯 水 量 | 40㎡未 満 | 19 | 11 | 8 |
| | | 40㎡以上 60㎡未 満 | 134 | 63 | 71 | |
| | | 60㎡以上 100㎡未 満 | 23 | 17 | 6 | |
| | | 100㎡以上 | 26 | 17 | 9 | |
| | プ ー ル | | 7 | 4 | 3 | |
| | 私 設 消 火 栓 | | 143 | 108 | 35 | |
| | 河 川 (取 水 箇 所) | | 1 | - | 1 | |
| | 池 | | 1 | - | 1 | |
| | あ ん し ん 給 水 栓 | | 29 | 12 | 17 | |
| 拠 点 給 水 設 備 | | 2 | 2 | - | | |
| 大 阪 市 消 火 栓 | | 16 | 16 | - | | |

【資料４－４ 防火管理者選任状況】

(出典：消防年報・令和４年版、令和５年４月１日現在)

| 用途(令別表) | 区分 | 必要対象物 | | | 選任(届出)対象物 | | | 消防計画届出対象物 | | | 選任(届出)率(%) |
|---------|----------------------------|-------|-----|-----|-----------|-----|-----|-----------|-----|-----|------------|
| | | 総計 | | | 計 | | | 計 | | | |
| | | 計 | 守口 | 門真 | 計 | 守口 | 門真 | 計 | 守口 | 門真 | |
| | | 1,710 | 853 | 857 | 1,374 | 615 | 759 | 1,053 | 427 | 626 | 80.4 |
| 1 | イ 劇場・観覧場等 | 3 | 1 | 2 | 3 | 1 | 2 | 3 | 1 | 2 | 100.0 |
| | ロ 公会堂・集会場 | 29 | 16 | 13 | 25 | 12 | 13 | 23 | 11 | 12 | 86.2 |
| 2 | イ キャバレー・カフェ等 | - | - | - | - | - | - | - | - | - | - |
| | ロ 遊技場・ダンスホール | 13 | 6 | 7 | 13 | 6 | 7 | 10 | 4 | 6 | 100.0 |
| | ハ 性風俗関連特殊営業を営む店舗等 | - | - | - | - | - | - | - | - | - | - |
| | ニ カラオケボックス等 | 3 | 1 | 2 | 3 | 1 | 2 | 3 | 1 | 2 | 100.0 |
| 3 | イ 待合・料理店等 | - | - | - | - | - | - | - | - | - | - |
| | ロ 飲食店 | 51 | 26 | 25 | 47 | 23 | 24 | 39 | 17 | 22 | 92.2 |
| 4 | 百貨店・マーケット等 | 110 | 47 | 63 | 98 | 40 | 58 | 77 | 24 | 53 | 89.1 |
| 5 | イ 旅館・ホテル・宿泊所等 | 14 | 5 | 9 | 14 | 5 | 9 | 13 | 4 | 9 | 100.0 |
| | ロ 寄宿舎・下宿・共同住宅 | 378 | 192 | 186 | 271 | 113 | 158 | 200 | 79 | 121 | 71.7 |
| | イ(1) 特定診療科名を有する病院等 | 1 | - | 1 | 1 | - | 1 | - | - | - | 100.0 |
| | イ(2) 特定診療科名を有する有床診療所等 | 3 | - | 3 | 3 | - | 3 | 3 | - | 3 | 100.0 |
| | イ(3) (1)以外の病院・(2)以外の有床診療所等 | 9 | 3 | 6 | 9 | 3 | 6 | 9 | 3 | 6 | 100.0 |
| | イ(4) 無床診療所・無床助産所 | 19 | 10 | 9 | 16 | 7 | 9 | 14 | 5 | 9 | 84.2 |
| | ロ(1) 老人短期入所施設・有料老人ホーム等 | 102 | 53 | 49 | 96 | 48 | 48 | 76 | 29 | 47 | 94.1 |
| | ロ(2) 介護施設 | - | - | - | - | - | - | - | - | - | - |
| | ロ(3) 乳児院 | - | - | - | - | - | - | - | - | - | - |
| | ロ(4) 障害児入所施設 | - | - | - | - | - | - | - | - | - | - |
| | ロ(5) 障害者支援施設・共同生活援助施設等 | 6 | 3 | 3 | 4 | 2 | 2 | 1 | 1 | - | 66.7 |
| | ハ(1) 老人デイサービスセンター等 | 20 | 11 | 9 | 18 | 9 | 9 | 16 | 7 | 9 | 90.0 |
| | ハ(2) 更生施設 | - | - | - | - | - | - | - | - | - | - |
| | ハ(3) 助産施設・保育所・児童養護施設等 | 44 | 25 | 19 | 38 | 19 | 19 | 30 | 11 | 19 | 86.4 |
| | ハ(4) 児童発達支援センター等 | 1 | 1 | - | 1 | 1 | - | 1 | 1 | - | 100.0 |
| | ハ(5) 身体障害者福祉センター・障害者支援施設等 | 10 | 8 | 2 | 8 | 6 | 2 | 6 | 4 | 2 | 80.0 |
| | ニ 幼稚園・特別支援学校 | 11 | 4 | 7 | 11 | 4 | 7 | 10 | 3 | 7 | 100.0 |
| 7 | 小学校・中学校・高等学校等 | 57 | 34 | 23 | 53 | 30 | 23 | 46 | 24 | 22 | 93.0 |
| 8 | 図書館・博物館等 | 1 | - | 1 | 1 | - | 1 | 1 | - | 1 | 100.0 |
| 9 | イ 蒸気浴場・熱気浴場等 | - | - | - | - | - | - | - | - | - | - |
| | ロ イ以外の公衆浴場 | 6 | 4 | 2 | 5 | 3 | 2 | 4 | 2 | 2 | 83.3 |
| 10 | 車両の停車場等 | - | - | - | - | - | - | - | - | - | - |
| 11 | 神社・寺院・教会等 | 12 | 8 | 4 | 10 | 6 | 4 | 9 | 5 | 4 | 83.3 |
| 12 | イ 工場・作業場 | 54 | 18 | 36 | 43 | 11 | 32 | 29 | 4 | 25 | 79.6 |
| | ロ 映画スタジオ等 | - | - | - | - | - | - | - | - | - | - |
| 13 | イ 自動車車庫・駐車場 | 2 | 1 | 1 | 1 | 1 | - | - | - | - | 50.0 |
| | ロ 飛行機の格納庫等 | - | - | - | - | - | - | - | - | - | - |
| 14 | 倉庫 | 28 | 2 | 26 | 24 | 1 | 23 | 20 | - | 20 | 85.7 |
| 15 | 前各項に該当しない事業場 | 90 | 40 | 50 | 78 | 33 | 45 | 60 | 19 | 41 | 86.7 |
| 16 | イ 特防を含む複合用途防火対象物 | 498 | 240 | 258 | 382 | 166 | 216 | 279 | 121 | 158 | 76.7 |
| | ロ イ以外の複合用途防火対象物 | 134 | 94 | 40 | 97 | 64 | 33 | 70 | 47 | 23 | 72.4 |
| 17 | 重要文化財等 | 1 | - | 1 | 1 | - | 1 | 1 | - | 1 | 100.0 |

※ は特定防火対象物(特防)

※消防法第8条に該当する防火対象物数であるもの

【資料4-5 守口市門真市消防組合の組織】

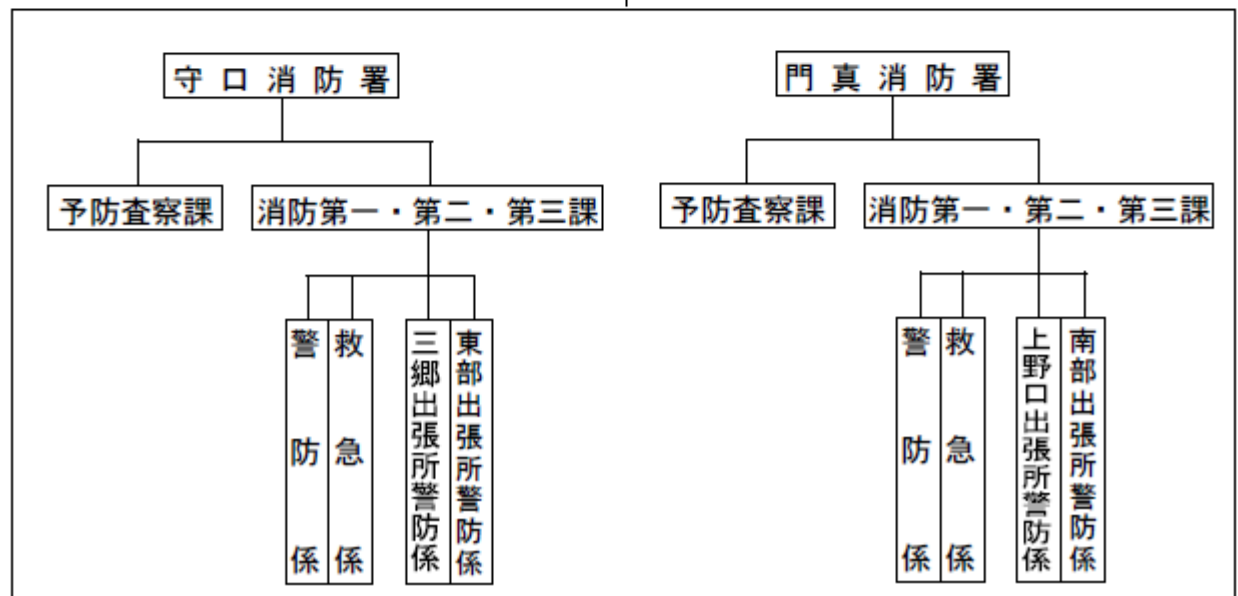
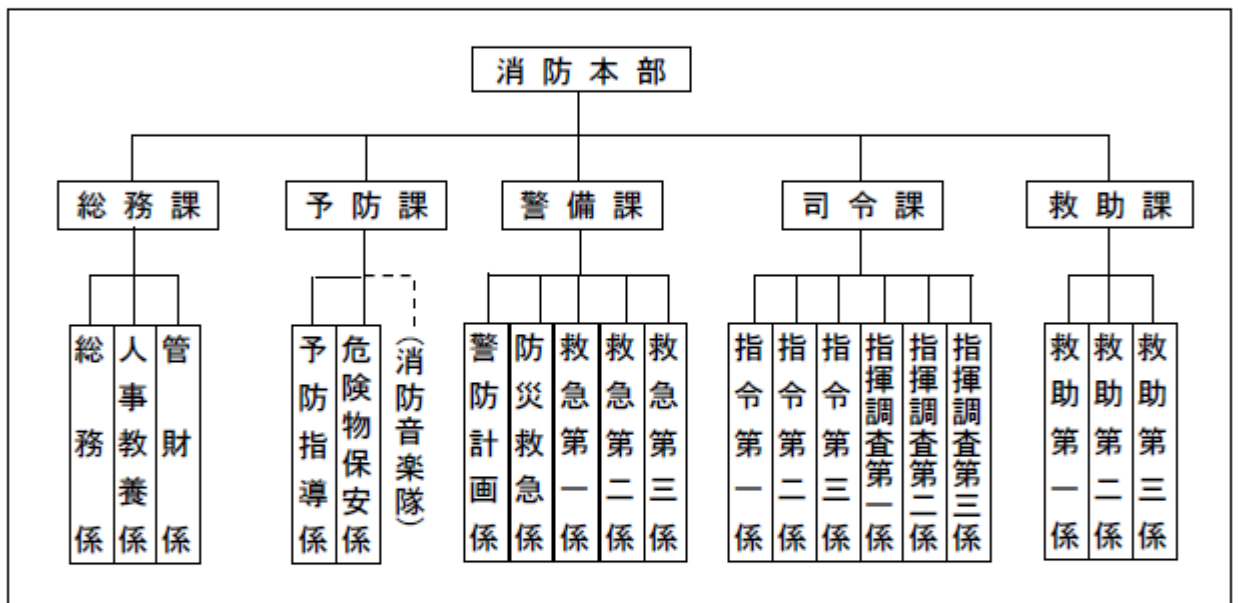
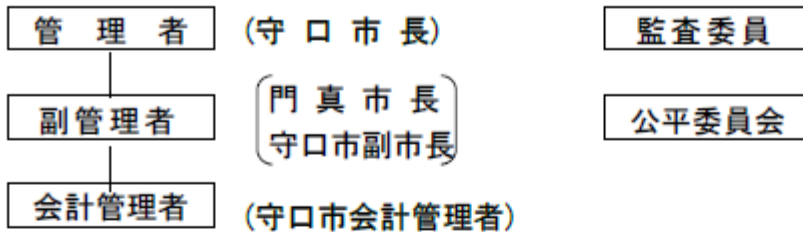
(出典：消防年報・令和4年版、令和5年4月1日現在)

消防組合議会

議員定数 15名 (守口市8名、門真市7名)

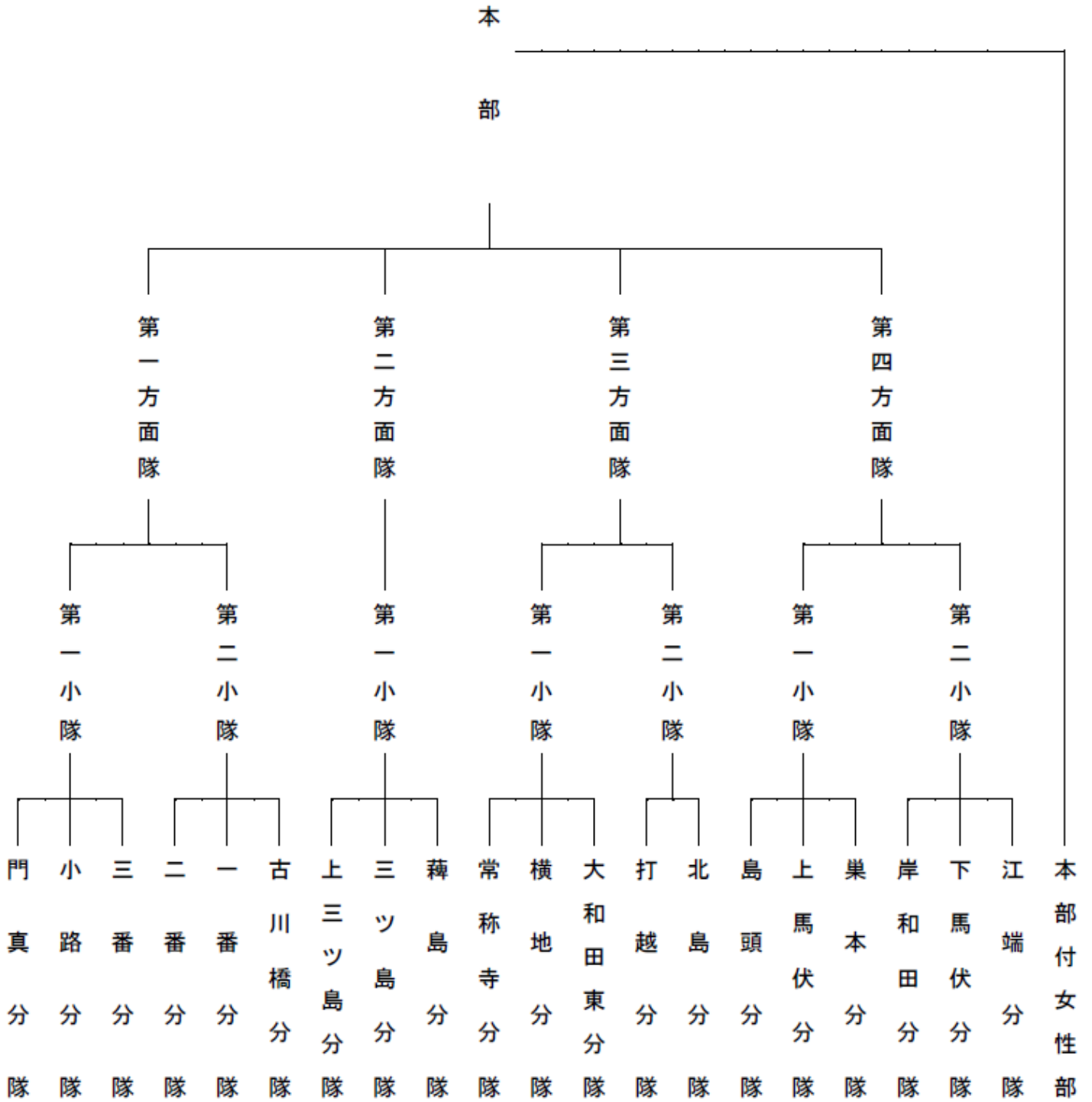
執行機関

行政委員



【資料4-6 門真市消防団の組織】

(出典：消防年報・令和4年版、令和5年4月1日現在)



【資料4-7 消防組合保有資器材一覧表】

(出典：消防年報・令和4年版、令和5年4月1日現在)

1 警防資器材保有状況

| 種別 | 品名 | 数量 | 種別 | 品名 | 数量 | |
|----------|---------------|-----|---------|----------------|---------|----|
| 放水器具 | ホース | 780 | 測定用器具 | 可燃性ガス測定器 | 9 | |
| | ツイスターノズル | 33 | | 有毒ガス測定器 | 2 | |
| | クアドラフォグノズル | 6 | | 放射線測定器 | 7 | |
| | 発泡器具 | 16 | | 化学剤検知器 | 2 | |
| | ターレット(放水砲含む) | 6 | | 生物剤検知器 | - | |
| 一般救助器具 | 三連梯子 | 16 | 隊員保護用器具 | 陽圧式化学防護服 | 9 | |
| | 空気式救助マット | 1 | | 化学防護服(陽圧式除く) | 15 | |
| | 救命索発射銃 | 2 | | 放射線粉塵用マスク | 6 | |
| | サバイバースリング | 2 | | 放射線防護服(個人用線量計) | 4(5) | |
| | 平担架・バスケット型担架 | 4 | | 耐熱服 | 6 | |
| 重量物排除用器具 | 油圧ジャッキ | 2 | 水難救助用器具 | 潜水器具一式 | 6 | |
| | 油圧プレッター(大型含む) | 4 | | 救命胴衣 | 78 | |
| | 可搬式ウインチ | 4 | | 救命ボート | 4 | |
| | マンホール救助器具 | 2 | | 船外機 | 1 | |
| | マット型空気ジャッキ | 2 | | 潜水用空気ポンベ | 11 | |
| | チェーンブロック | 2 | | 高度救助用器具 | 熱画像直視装置 | 2 |
| 切断用器具 | 油圧切断機(大型含む) | 2 | 画像探索機 | | 3 | |
| | エンジンカッター | 16 | 地中音響探知機 | | 1 | |
| | ガス溶断器 | 2 | 夜間用暗視装置 | | 1 | |
| | チェーンソー | 2 | 地震警報器 | | 1 | |
| | 鉄線カッター | 2 | 他の救助用器具 | | 緩降機 | 2 |
| | 空気鋸(エアソー) | 4 | | | ロープ登降機 | 12 |
| | 空気切断機(エアカッター) | 2 | | | 救助用降下機 | 15 |
| | 鉄筋切断用チェーンソー | 1 | | 発電機 | 21 | |
| 破壊用器具 | 万能斧 | 45 | | 投光器 | 22 | |
| | ハンマー | 3 | | 携帯投光器(強力ライト等) | 74 | |
| | 携帯用コンクリート破壊器具 | 5 | | 携帯無線機(署活系無線機) | 22(100) | |
| | 削岩機 | 3 | | 除染シャワー | 2 | |
| 呼吸保護用具 | 空気呼吸器 | 79 | その他 | 消火薬剤泡(ℓ) | 2,380 | |
| | 同ポンベ | 245 | | | | |
| | 防塵マスク | 353 | | | | |
| | 送排風機 | 2 | | | | |

2 救急車資器材積載状況

| 種別 | 品名 | 数量 |
|-------------|-------------|-----|
| 観察用資器材 | 血圧計 | 16 |
| | 血中酸素飽和度測定器 | 8 |
| | 検眼ライト | 8 |
| | 心電計 | 8 |
| | 体温計 | 24 |
| | 聴診器 | 24 |
| | 血糖値測定器 | 8 |
| 呼吸器循環管理材用 | 気道確保用資器材 | 176 |
| | 吸引器一式 | 16 |
| | 喉頭鏡 | 8 |
| | 酸素吸入器一式 | 16 |
| | 自動式人工呼吸器一式 | 8 |
| | 自動体外式除細動器 | 8 |
| | 手動式人工呼吸器一式 | 8 |
| | マギール鉗子 | 24 |
| | ビデオ硬性挿管用喉頭鏡 | 8 |
| 資保創器護傷材用等 | 固定用資器材 | 80 |
| | 創傷保護用資器材 | 200 |
| 資保温器搬送材用 | 雨おおい | 16 |
| | スクープストレッチャー | 8 |
| | 担架 | 24 |
| | バックボード | 8 |
| | 保温毛布 | 8 |
| 器毒止感用・染材資消防 | 感染防止用資器材 | 72 |
| | 消毒用資器材 | 24 |
| 資通器信材用 | 無線装置 | 8 |
| | 情報通信端末 | 8 |
| | 携帯電話 | 8 |
| その他の資器材 | 懐中電灯 | 24 |
| | 救急バック | 8 |
| | トリアージタッグ | 800 |
| | 膿盆 | 16 |
| | はさみ | 24 |
| | ピンセット | 8 |
| | 分娩用資器材 | 8 |
| | 冷却用資器材 | 16 |

【資料４－８ 消防相互応援協定一覧表】

(出典：消防年報・令和４年版、令和５年４月１日現在)

(1) 消防相互応援協定

大規模な火災、その他の災害等に対処し、消防力の効率的な運用を図るため、消防組織法の規定に基づき、次のように消防相互応援協定を締結している。

【消防相互応援協定一覧表】

| 協 定 名 | 締結年月日 | 協 定 市 町 村 |
|---|---|---|
| 大阪府北ブロック消防相互応援協定 | 昭和 40 年 6 月 22 日 | 吹田市・守口市・高槻市・枚方市・茨木市・寝屋川市・門真市・大東市・摂津市・四條畷市・交野市・島本町・枚方寝屋川消防組合 |
| 大阪市、守口市門真市消防組合消防相互応援協定 | 昭和 40 年 12 月 1 日 平成 25 年 11 月 1 日再締結 | 大阪市 |
| 大阪市、守口市門真市消防組合航空消防応援協定 | 昭和 45 年 10 月 1 日 平成 22 年 4 月 1 日再締結 | 大阪市 |
| 守口市門真市消防組合、東大阪市消防相互応援協定 | 昭和 51 年 3 月 22 日 平成 22 年 3 月 20 日再締結 | 東大阪市 |
| 大阪府下広域消防相互応援協定 | 昭和 63 年 9 月 1 日 平成 27 年 9 月 1 日再締結 | 府下の消防本部を設置する市町 |
| 第二京阪道路（枚方東インターチェンジから第二京阪門真インターチェンジまで）消防相互応援協定 | 平成 22 年 1 月 27 日 平成 26 年 4 月 1 日再締結 | 京田辺市・交野市・大東四條畷消防組合・枚方寝屋川消防組合 |

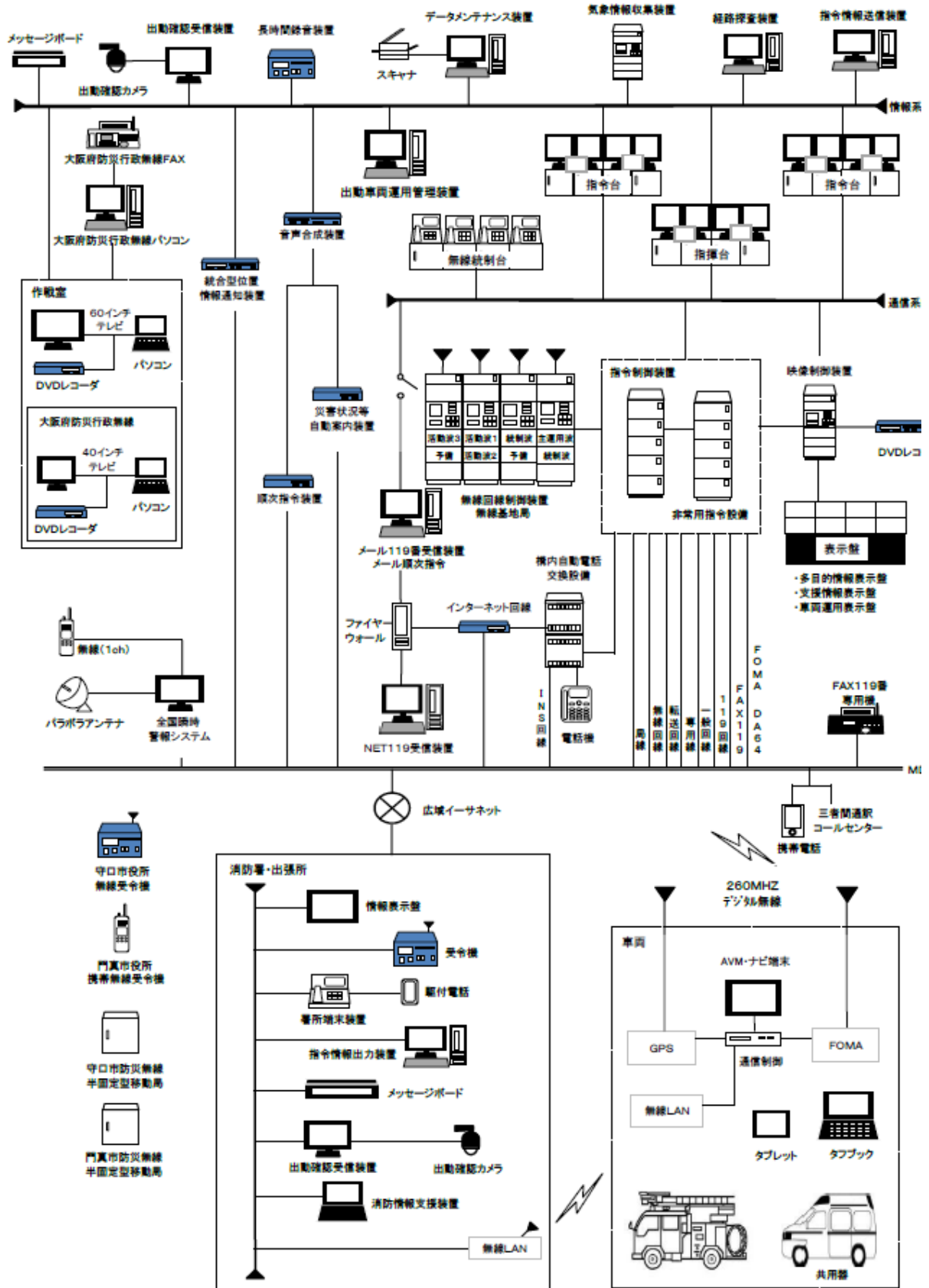
(2) 市域境界線上に位置する消防対象物の取扱いに関する協定

市域境界線上に位置する消防対象物に対する消防法に基づく立入検査、消防設備等の設置指導、防火管理並びに火災の原因及び損害額の調査等の事実上の事務処理の一元化を図り、住民の便宜等を考慮するとともに、消防行政の執行を適性かつ効率的に行うため、隣接する 1 市 2 消防組合（大阪市、大東四條畷消防組合、枚方寝屋川消防組合）と協定を締結している。

【資料4-9 消防通信】

(出典：消防年報・令和4年版、令和5年4月1日現在)

通信系統図



【資料6-1 排水ポンプ施設一覧表】

(まちづくり部調べ、令和5年10月現在)

| | 名称 | 所在地 | 口径 | 水量 | 台数 |
|----|--------------|-----------|-----|------|----|
| 1 | 小路第1号ポンプ場 | 小路町25-18 | 200 | 5.5 | 2 |
| 2 | 月出町ポンプ場 | 月出町14-21 | 150 | 5.5 | 2 |
| 3 | 浜町ポンプ場 | 浜町9-2 | 150 | 3.1 | 2 |
| 4 | 上島第1号ポンプ場 | 上島町47 | 100 | 2.0 | 1 |
| 5 | 上島第2号ポンプ場 | 上島町47 | 100 | 2.0 | 1 |
| 6 | 上島第3号ポンプ場 | 上島町23-31 | 50 | / | 1 |
| | | | 100 | 1.0 | 2 |
| — | — | — | — | — | — |
| — | — | — | — | — | — |
| 7 | 宮野町第4号ポンプ場 | 宮野町19-19 | 150 | 3.3 | 1 |
| 8 | 宮野町第5号ポンプ場 | 宮野町19-8 | 100 | 1.3 | 1 |
| 9 | 宮野町中央第7号ポンプ場 | 宮野町12-23 | 350 | 20.0 | 1 |
| 10 | 宮野町第8号ポンプ場 | 宮野町9-17 | 100 | 0.6 | 1 |
| 11 | 常称寺町第1号ポンプ場 | 常称寺町29-20 | 100 | 0.8 | 1 |
| 12 | 常称寺町第2号ポンプ場 | 常称寺町11-16 | 100 | 1.4 | 1 |
| 13 | 常称寺町第3号ポンプ場 | 常称寺町10-3 | 100 | 2.0 | 1 |
| 14 | 常称寺町第5号ポンプ場 | 常称寺町1-9 | 100 | 2.0 | 1 |
| 15 | 御堂町第3号ポンプ場 | 御堂町6-3 | 100 | 2.0 | 1 |
| 16 | 常盤町第1号ポンプ場 | 常盤町1-2 | 50 | / | 1 |
| 17 | 常盤町第3号ポンプ場 | 常盤町20-21 | 100 | 2.0 | 1 |
| 18 | 大橋町ポンプ場 | 大橋町13-19 | 150 | 4.5 | 1 |
| | | | 300 | 20.0 | 1 |
| 19 | 古川町1号ポンプ場 | 古川町7-6 | 100 | 2.0 | 1 |
| 20 | 古川町第2号ポンプ場 | 古川町8-24 | 100 | 2.0 | 1 |
| 21 | 古川町第3号ポンプ場 | 古川町13-11 | 100 | 2.0 | 1 |
| 22 | 寿町第2号ポンプ場 | 寿町15-14 | 100 | 0.8 | 1 |
| 23 | 寿町第3号ポンプ場 | 寿町22-27 | 100 | 1.0 | 1 |
| 24 | 一番町第1号ポンプ場 | 一番町2-11 | 100 | 1.0 | 1 |
| 25 | 一番町第2号ポンプ場 | 一番町2-1 | 100 | 1.0 | 1 |
| 26 | 打越町第1号ポンプ場 | 打越町5-22 | 100 | 1.0 | 1 |
| 27 | 打越町第3号ポンプ場 | 打越町10-19 | 100 | 0.7 | 1 |

| | 名 称 | 所 在 地 | 口径 | 水量 | 台数 |
|----|-----------------|--------------------------|-----|------------|----------|
| 28 | 打越中央第4ポンプ場 | 打越町11-15 | 400 | 23.0 | 2 |
| | | | 400 | 20.0 | 2 |
| | | | 150 | <u>4.0</u> | 1 |
| 29 | 五月田町府住第1号ポンプ場 | 五月田町20-12 | 250 | 7.0 | 1 |
| | | | 150 | 3.0 | 1 |
| 30 | 五月田町第2号ポンプ場 | 五月田町22-10 | 150 | 4.0 | 1 |
| 31 | 五月田町第3号ポンプ場 | 五月田町26 | 150 | 3.5 | 1 |
| | | | 200 | 4.0 | 1 |
| 32 | 北島町第1号ポンプ場 | 北島町1-8 | 100 | 1.6 | 1 |
| 33 | 北島町第2号ポンプ場 | 北島町4-10 | 100 | 0.5 | 1 |
| 34 | 北島町北第3号ポンプ場 | 北島町9-7 | 150 | 2.0 | 1 |
| 35 | 北島町第4号ポンプ場 | 北島町9-7 | 100 | 0.6 | 1 |
| 36 | 北島町南第5号ポンプ場 | 北島町9-8 | 80 | 06 | 1 |
| | | | 150 | 4.0 | 1 |
| 37 | 北島町第6号ポンプ場 | 北島町10-9 | 100 | 2.0 | 1 |
| 38 | 北島町第7号ポンプ場 | 北島町11-30 | 50 | 1.0 | <u>1</u> |
| 39 | 北島小学校第8号ポンプ場 | 北島町27-1 | 150 | / | 2 |
| 40 | 東田町第1号ポンプ場 | 東田町21-2 | 100 | 1.6 | 1 |
| 41 | 東田町市住第2号ポンプ場 | 東田町26-1 | 250 | 7.0 | 1 |
| 42 | 三ツ島第1号ポンプ場 | 三ツ島1丁目1-5 | 100 | 0.8 | 1 |
| 43 | 三ツ島第2号ポンプ場 | 三ツ島1丁目3-20 | 100 | <u>0.6</u> | 1 |
| 44 | 三ツ島第3号ポンプ場 | 三ツ島2丁目1-5 | 150 | 4.0 | 1 |
| 45 | 三ツ島第4号ポンプ場 | 三ツ島2丁目19-22 | 100 | 1.0 | 1 |
| 46 | 三ツ島第5号ポンプ場 | 三ツ島2丁目23 | 100 | 1.0 | 1 |
| 47 | 桑才ポンプ場 | 桑才294-45 | 100 | 1.5 | 1 |
| 48 | 葎島第1号ポンプ場 | <u>ひえ島町</u> 484 | 100 | 1.0 | 1 |
| 49 | 葎島第2号ポンプ場 | <u>ひえ島町</u> 504 | 100 | 1.0 | 1 |
| 50 | 葎島第3号ポンプ場 | <u>ひえ島町</u> 508 | 100 | 1.0 | 1 |
| 51 | 葎島第5号ポンプ場 | <u>ひえ島町</u> 512-2 | 150 | 1.0 | 1 |
| 52 | 上八箇荘水路排水ポンプ場 | 北島町849-48 | 350 | 20.0 | 2 |
| 53 | 三ツ島北部線アンダーパスポンプ | 三ツ島 <u>4</u> 丁目 <u>1</u> | 150 | <u>1.6</u> | 2 |

【資料 7 - 1 備蓄物資一覧表】

(総務部危機管理課調べ、令和5年10月現在)

| 主な物資名 | 数量 | 主な備蓄場所 |
|---------------|----------|---|
| アルファ化米 | 48,900食 | 門真市民プラザ防災備蓄倉庫、脇田小学校防災備蓄倉庫、門真はすはな中学校防災備蓄倉庫、N T T門真ビル防災備蓄倉庫 |
| 缶入りパン | 12,619食 | 門真市民プラザ防災備蓄倉庫、脇田小学校防災備蓄倉庫、門真はすはな中学校防災備蓄倉庫、N T T門真ビル防災備蓄倉庫 |
| 毛布 | 18,805枚 | 門真市民プラザ防災備蓄倉庫、脇田小学校防災備蓄倉庫、門真はすはな中学校防災備蓄倉庫、沖小学校内、上野口小学校内、速見小学校内、北巢本小学校内、第二中学校内、第四中学校内、第七中学校内、N T T門真ビル防災備蓄倉庫 |
| 断熱シート | 9,301枚 | 門真市民プラザ防災備蓄倉庫、脇田小学校防災備蓄倉庫、門真はすはな中学校防災備蓄倉庫、上野口小学校内、速見小学校内、北巢本小学校内、第二中学校内、第四中学校内、第七中学校内、N T T門真ビル防災備蓄倉庫 |
| 防水シート | 18,679枚 | 門真市民プラザ防災備蓄倉庫、脇田小学校防災備蓄倉庫、門真はすはな中学校防災備蓄倉庫、上野口小学校内、速見小学校内、北巢本小学校内、第二中学校内、第四中学校内、第七中学校内、N T T門真ビル防災備蓄倉庫 |
| 飲料水袋 | 20,961個 | 門真市民プラザ防災備蓄倉庫、N T T門真ビル防災備蓄倉庫 |
| 簡易トイレ | 278基 | 門真市民プラザ防災備蓄倉庫、脇田小学校防災備蓄倉庫、N T T門真ビル防災備蓄倉庫 |
| 粉ミルク | 27,432 g | 門真市保健福祉センター内 |
| 哺乳瓶 | 530本 | 門真市民プラザ防災備蓄倉庫 |
| おむつ(子ども用、大人用) | 13,863枚 | 門真市民プラザ防災備蓄倉庫、脇田小学校防災備蓄倉庫、N T T門真ビル防災備蓄倉庫 |
| 生理用品 | 24,729枚 | 門真市民プラザ防災備蓄倉庫、脇田小学校防災備蓄倉庫、N T T門真ビル防災備蓄倉庫 |
| タオル | 34,225枚 | 門真市民プラザ防災備蓄倉庫、脇田小学校防災備蓄倉庫、門真はすはな中学校防災備蓄倉庫、N T T門真ビル防災備蓄倉庫 |
| 便袋 | 77,720個 | 門真市民プラザ防災備蓄倉庫、脇田小学校防災備蓄倉庫、門真はすはな中学校防災備蓄倉庫、上野口小学校内、速見小学校内、第二中学校内、第四中学校内、第七中学校内 |
| トイレットペーパー | 484,900m | 門真市民プラザ防災備蓄倉庫、脇田小学校防災備蓄倉庫、門真はすはな中学校防災備蓄倉庫、N T T門真ビル防災備蓄倉庫 |
| マスク | 75,950枚 | 門真市民プラザ防災備蓄倉庫 |
| 食品用ラップ | 2,000個 | 門真市民プラザ防災備蓄倉庫 |
| 段ボールベット | 230セット | 門真市民プラザ防災備蓄倉庫 |
| ペーパータオル | 24,950個 | 門真市民プラザ防災備蓄倉庫 |

4. 放課後児童クラブ

(こども部調べ、令和5年10月現在)

| 名 称 | 所 在 地 | 淀川 | 寝屋川 |
|---|------------|----|-----|
| 門真市民プラザ内 なかよし広場 | 北島546 | ○ | ○ |
| 門真市保健福祉センター内 地域子育て支援センター「ひよこ る〜む」 | 御堂町14-1 | ○ | ○ |
| 門真小学校放課後児童クラブ | 柳町4-1 | ○ | ○ |
| 大和田小学校放課後児童クラブ | 大橋町21-46 | ○ | ○ |
| 二島小学校放課後児童クラブ | 三ツ島1丁目5-10 | ○ | ○ |
| 四宮小学校放課後児童クラブ | 四宮2丁目8-1 | ○ | ○ |
| 古川橋小学校放課後児童クラブ | 御堂町18-9 | ○ | |
| 沖小学校放課後児童クラブ | 沖町28-1 | ○ | ○ |
| 上野口小学校放課後児童クラブ | 上野口町31-1 | ○ | ○ |
| 速見小学校放課後児童クラブ | 速見町4-1 | ○ | ○ |
| _____ | _____ | — | — |
| 北巢本小学校放課後児童クラブ | 北巢本町2-1 | ○ | ○ |
| 五月田小学校放課後児童クラブ | 北島町27-1 | ○ | ○ |
| 東小学校放課後児童クラブ | 岸和田3丁目42-1 | ○ | ○ |
| 砂子小学校放課後児童クラブ | 三ツ島6丁目2-1 | ○ | ○ |
| 門真みらい小学校放課後児童クラ ブ | 浜町22-41 | ○ | ○ |

7. 小・中学校

(教育部調べ、令和5年10月現在)

| 名 称 | 所 在 地 | 淀川 | 寝屋川 |
|-----------|-------------|----|-----|
| 門真小学校 | 柳町4-1 | ○ | ○ |
| 大和田小学校 | 大橋町21-46 | ○ | ○ |
| 二島小学校 | 三ツ島1丁目5-10 | ○ | ○ |
| 四宮小学校 | 四宮2丁目8-1 | ○ | ○ |
| 古川橋小学校 | 御堂町18-9 | ○ | ○ |
| 沖小学校 | 沖町28-1 | ○ | ○ |
| 上野口小学校 | 上野口町31-1 | ○ | ○ |
| 速見小学校 | 速見町4-1 | ○ | ○ |
| _____ | _____ | — | — |
| 北巢本小学校 | 北巢本町2-1 | ○ | ○ |
| 五月田小学校 | 北島町27-1 | ○ | ○ |
| 東小学校放 | 岸和田3丁目42-1 | ○ | ○ |
| 砂子小学校 | 三ツ島6丁目2-1 | ○ | ○ |
| 門真みらい小学校 | 浜町22-41 | ○ | ○ |
| 第二中学校 | 沖町10-1 | ○ | ○ |
| 第三中学校 | 柳田町12-6 | ○ | ○ |
| 第四中学校 | 江端町3-1 | ○ | |
| 第五中学校 | 北岸和田3丁目12-1 | ○ | ○ |
| 第七中学校 | 北島町29-1 | ○ | ○ |
| 門真はすはな中学校 | 中町2-1 | ○ | |

(注) 「淀川」の欄：淀川の浸水想定区域内の施設は○（国土交通省近畿地方整備局作成・

公表の「淀川水系浸水想定区域図」（平成29年6月公表）による。）

「寝屋川」の欄：寝屋川流域の浸水想定区域内の施設は○（大阪府作成・公表の「洪水リスク表示図」（平成31年3月）による。）

【資料 11-3 避難所一覧表】

(総務部危機管理課調べ、令和5年10月現在)

| No. | 避難所 | 所在地 | 電話 (FAX) |
|-----|------------|-------------|-----------------------------|
| 1 | 門真小学校 | 柳町4-1 | 06-6909-2000 (06-6909-1175) |
| 2 | 大和田小学校 | 大橋町21-46 | 072-881-0049 (072-882-4551) |
| 3 | 二島小学校 | 三ツ島1丁目5-10 | 072-883-0016 (072-883-0015) |
| 4 | 四宮小学校 | 四宮2丁目8-1 | 072-883-3341 (072-883-3342) |
| 5 | 古川橋小学校 | 御堂町18-9 | 06-6901-4444 (06-6901-4447) |
| 6 | 沖小学校 | 沖町28-1 | 072-882-6165 (072-882-6166) |
| 7 | 上野口小学校 | 上野口町31-1 | 072-882-0882 (072-882-0894) |
| 8 | 速見小学校 | 速見町4-1 | 06-6909-6500 (06-6909-6547) |
| — | — | — | — |
| 9 | 北巢本小学校 | 北巢本町2-11 | 072-882-7427 (072-882-7428) |
| 10 | 五月田小学校 | 北島町27-1 | 072-884-3061 (072-884-3062) |
| 11 | 東小学校 | 岸和田3丁目42-1 | 072-884-4511 (072-884-4712) |
| 12 | 砂子小学校 | 三ツ島6丁目2-1 | 072-884-3031 (072-884-3032) |
| 13 | 門真みらい小学校 | 浜町22-41 | 06-6902-2890 (06-6902-2894) |
| 14 | 第二中学校 | 沖町10-1 | 072-881-5021 (072-881-5022) |
| 15 | 第三中学校 | 柳田町12-6 | 06-6908-9314 (06-6908-9326) |
| 16 | 第四中学校 | 江端町3-1 | 072-883-1621 (072-883-1622) |
| 17 | 第五中学校 | 北岸和田3丁目12-1 | 072-883-4848 (072-883-4849) |
| 18 | 第七中学校 | 北島町29-1 | 072-885-2301 (072-885-3401) |
| 19 | 門真はすはな中学校 | 中町2-1 | 06-6901-5243 (06-6901-0203) |
| 20 | 門真なみはや高等学校 | 島頭4丁目9-1 | 072-881-2331 (072-881-8274) |
| 21 | 門真西高等学校 | 柳田町29-1 | 06-6909-0318 (06-6909-0798) |
| 22 | 門真市民プラザ | 北島546 | — |

【資料 11-4 洪水時避難所一覧表】（総務部危機管理課、令和5年10月現在）

| No. | 名称 | 住所 | 階数 | 想定最大浸水深 (m) | 洪水時利用可能階数 | 利用可能階数 | 収容可能床面積 (㎡) |
|-----|--------------------------|--|--|-------------|-----------|--------|-------------|
| 1 | 門真小学校 | 柳町4-1 | 4階 | 1.0~2.0 | 2階以上 | 3階分 | 3,920 |
| 2 | 大和田小学校 | 大橋町21-46 | 3階 | 1.0~2.0 | 2階以上 | 2階分 | 1,515 |
| 3 | 二島小学校 | 三ツ島1丁目5-10 | 4階 | 1.0~2.0 | 2階以上 | 3階分 | 3,882 |
| 4 | 四宮小学校 | 四宮2丁目8-1 | 4階 | 1.0~2.0 | 2階以上 | 3階分 | 3,761 |
| 5 | 古川橋小学校 | 御堂町18-9 | 4階 | 1.0~2.0 | 2階以上 | 3階分 | 3,362 |
| 6 | 沖小学校 | 沖町28-1 | 4階 | 1.0~2.0 | 2階以上 | 3階分 | 3,264 |
| 7 | 上野口小学校 | 上野口町31-1 | 4階 | 1.0~2.0 | 2階以上 | 3階分 | 3,544 |
| 8 | 速見小学校 | 速見町4-1 | 4階 | 1.0~2.0 | 2階以上 | 3階分 | 3,604 |
| — | — | — | — | — | — | — | — |
| 9 | 北巢本小学校 | 北巢本町2-11 | 4階 | 1.0~2.0 | 2階以上 | 3階分 | 3,140 |
| 10 | 五月田小学校 | 北島町27-1 | 4階 | 1.0~2.0 | 2階以上 | 3階分 | 3,143 |
| 11 | 東小学校 | 岸和田3丁目42-1 | 4階 | 1.0~2.0 | 2階以上 | 3階分 | 2,881 |
| 12 | 砂子小学校 | 三ツ島6丁目2-1 | 4階 | 1.0~2.0 | 2階以上 | 3階分 | 3,113 |
| 13 | 門真みらい小学校 | 浜町22-41 | 4階 | 2.0~5.0 | 3階以上 | 2階分 | 2,949 |
| 14 | 第二中学校 | 沖町10-1 | 3階 | 1.0~2.0 | 2階以上 | 2階分 | 3,941 |
| 15 | 第三中学校 | 柳田町12-6 | 4階 | 1.0~2.0 | 2階以上 | 3階分 | 4,394 |
| 16 | 第四中学校 | 江端町3-1 | 4階 | 1.0~2.0 | 2階以上 | 3階分 | 4,441 |
| 17 | 第五中学校 | 北岸和田3丁目12-1 | 4階 | 0.5~1.0 | 2階以上 | 3階分 | 4,049 |
| 18 | 第七中学校 | 北島町29-1 | 4階 | 1.0~2.0 | 2階以上 | 3階分 | 4,157 |
| 19 | 門真はなみち中学校 | 中町2-1 | 4階 | 1.0~2.0 | 2階以上 | 3階分 | 7,529 |
| 20 | 門真なみち高等学校 | 島頭4丁目9-1 | 4階 | 1.0~2.0 | 2階以上 | 3階分 | 2,748 |
| 21 | 門真西高等学校 | 柳田町29-2 | 4階 | 1.0~2.0 | 2階以上 | 3階分 | 2,034 |
| 22 | 門真市民プラザ | 北島546 | 4階 | 1.0~2.0 | 2階以上 | 3階分 | 3,450 |
| 23 | 本町市営住宅 ※2 (1期~3期) | 本町35-1 本町35-2 | 7階 | 1.0~2.0 | 2階以上 | 6階分 | 1,742 |
| 24 | 門真千石西町住宅 ※2 (1号棟~8号棟) | 千石西町12-1 千石西町12-2 千石西町12-3 千石西町12-4 千石西町11-5 千石西町11-6 千石西町11-7 千石西町11-8 | 14階 14階 10階 9階 8階 14階 10階 10階 | 0.5~3.0 | 2階以上 | 73階分 | 14,387 |

※校舎・施設等の全体床面積から1階分の収容可能床面積を算出し、そこから洪水時利用可能階数分を乗じて収容可能床面積を推計。

また、大規模改修中の学校があるため、現在の状況と一致しない部分がある。

※2 洪水時避難所に指定し、「水害が発生したときや、その発生のおそれがある場合に限って、廊下や階段などの開放されたスペースに避難することが可能」

【資料 11-5 給食調理施設一覧表】

(教育委員会事務局調べ、令和5年10月現在)

| No. | 避難所 | 燃料の種類 | | | 回転釜 | | 備考 |
|-----------|-----------|-------|------|-------|-----|-------|----|
| | | 都市ガス | プロパン | オール電化 | 釜数 | 食数 | |
| 1 | 門真小学校 | ○ | | | 6 | 1,200 | |
| 2 | 大和田小学校 | ○ | | | 5 | 1,000 | |
| 3 | 二島小学校 | | ○ | | 6 | 1,200 | |
| 4 | 四宮小学校 | | ○ | | 6 | 1,200 | |
| 5 | 古川橋小学校 | ○ | | | 5 | 1,000 | |
| 6 | 沖小学校 | ○ | | | 6 | 1,200 | |
| 7 | 上野口小学校 | ○ | | | 6 | 1,200 | |
| 8 | 速見小学校 | ○ | | | 6 | 1,200 | |
| — | ————— | — | | | — | ————— | |
| <u>9</u> | 北巢本小学校 | ○ | | | 6 | 1,200 | |
| <u>10</u> | 五月田小学校 | | ○ | | 6 | 1,200 | |
| <u>11</u> | 東小学校 | ○ | | | 6 | 1,200 | |
| <u>12</u> | 砂子小学校 | | ○ | | 6 | 1,200 | |
| <u>13</u> | 門真みらい小学校 | ○ | | | 7 | 1,400 | |
| <u>14</u> | 第二中学校 | ○ | | | 6 | 1,200 | |
| <u>15</u> | 第三中学校 | ○ | | | 6 | 1,200 | |
| <u>16</u> | 第四中学校 | ○ | | | 6 | 1,200 | |
| <u>17</u> | 第五中学校 | ○ | | | 6 | 1,200 | |
| <u>18</u> | 第七中学校 | ○ | | | 6 | 1,200 | |
| <u>19</u> | 門真はすはな中学校 | | | ○ | 5 | 1,000 | |

(1釜：精米量 20kg 1食：100g)

【資料 12-1 災害相互応援協定一覧表】

(令和 6 年 1 月現在、締結順)

| 応援協定名 | 締結年月日 | 協定先 |
|-----------------------------|------------------|---|
| 災害相互応援協定 | 平成 8 年 3 月 28 日 | 枚方市、寝屋川市、守口市、大東市、交野市、四條畷市 |
| 門真市地域防災無線局の設置運用に関する協定 | 平成 13 年 3 月 15 日 | 大阪ガス(株)北東部事業本部保安指令センター |
| 門真市地域防災無線局の設置運用に関する協定 | 平成 13 年 3 月 15 日 | 守口市門真市消防組合 |
| 門真市地域防災無線局の設置運用に関する協定 | 平成 13 年 3 月 15 日 | 京阪バス(株)門真支所 |
| 門真市地域防災無線局の設置運用に関する協定 | 平成 13 年 3 月 15 日 | 京阪電気鉄道(株)守口管区駅 |
| 門真市地域防災無線局の設置運用に関する協定 | 平成 13 年 3 月 15 日 | 関西電力送配電(株)守口配電営業所 |
| 門真市地域防災無線局の設置運用に関する協定 | 平成 13 年 3 月 15 日 | (社)門真市医師会 |
| 門真市地域防災無線局の設置運用に関する協定 | 平成 13 年 3 月 15 日 | 門真警察署 |
| 門真市地域防災無線局の設置運用に関する協定 | 平成 13 年 3 月 15 日 | 西日本電信電話(株)関西支店 |
| 災害時における相互協力に関する協定 | 平成 13 年 4 月 1 日 | 門真市内郵便局 |
| 一般廃棄物処理(ごみ処理)に係る相互応援協定書 | 平成 20 年 3 月 3 日 | 守口市、枚方市、寝屋川市、大東市、東大阪市、四條畷市、交野市、東大阪都市清掃施設組合、四條畷市交野市清掃施設組合、北河内 4 市リサイクル施設組合 |
| 災害用備蓄物資保管場所の使用に関する協定 | 平成 24 年 12 月 1 日 | 西日本電信電話(株)関西支店 |
| 災害時の緊急放送における協定 | 平成 25 年 7 月 17 日 | (株)ジェイコムウエスト 委託先:(株)ジュピターテレコム 関西メディアセンター |
| 災害時における施設の一時使用に関する協定 | 平成 25 年 11 月 1 日 | パナソニック(株) |
| 災害時等の応援に関する申し合わせ(TEC-FORCE) | 平成 27 年 2 月 6 日 | 国土交通省近畿地方整備局 |

| 応援協定名 | 締結年月日 | 協定先 |
|---------------------------------|-------------------|----------------------------|
| 災害時における家庭系一般廃棄物の収集運搬に関する協定 | 平成 27 年 4 月 1 日 | 北口・金澤・関西・重洋・柁木・三ツ川・睦共同企業体 |
| 災害時における家庭系一般廃棄物の収集運搬に関する協定 | 平成 27 年 4 月 1 日 | (株) 双葉化学商会 |
| 災害時における家庭系一般廃棄物の収集運搬に関する協定 | 平成 27 年 4 月 1 日 | 玉木・脇田共同企業体 |
| 災害時における家庭系一般廃棄物の収集運搬に関する協定 | 平成 27 年 4 月 1 日 | 辰巳環境開発 (株) |
| 災害時における家庭系一般廃棄物の収集運搬に関する協定 | 平成 27 年 4 月 1 日 | (株) 住栄興業 |
| 災害発生時における福祉避難所の開設及び運営に関する協定 | 平成 27 年 6 月 23 日 | 社会福祉法人イースト・ロード福祉会 |
| 災害発生時における福祉避難所の開設及び運営に関する協定 | 平成 27 年 6 月 23 日 | 社会福祉法人三養福祉会 |
| 災害発生時における福祉避難所の開設及び運営に関する協定 | 平成 27 年 6 月 23 日 | 社会福祉法人晋栄福祉会 |
| 災害発生時における福祉避難所の開設及び運営に関する協定 | 平成 27 年 6 月 23 日 | 社会福祉法人スリーヴィレッジ |
| 災害発生時における福祉避難所の開設及び運営に関する協定 | 平成 27 年 6 月 23 日 | 社会福祉法人諭心会 |
| 災害発生時における福祉避難所の開設及び運営に関する協定 | 平成 27 年 6 月 23 日 | 社会福祉法人ロータス福祉会 |
| 災害時における物資供給等の協力に関する協定 | 平成 27 年 8 月 18 日 | 王子コンテナー (株) 大阪工場 |
| 災害時等における L P ガス等の供給協力に関する協定 | 平成 27 年 12 月 7 日 | 一般社団法人大阪府 L P ガス協会 北東支部 |
| 災害時における物資の自動車輸送に関する協定 | 平成 28 年 8 月 22 日 | 一般社団法人大阪府トラック協会 東北支部 |
| 災害時における生活物資の供給協力及び施設の一時使用に関する協定 | 平成 28 年 10 月 7 日 | 株式会社コノミヤ |
| 災害時における応急復旧作業に関する協定 | 平成 28 年 12 月 19 日 | 門真市建設業協同組合 |
| 災害時における生活物資の供給等の協力に関する協定 | 平成 29 年 1 月 12 日 | 株式会社アカカベ |

| 応援協定名 | 締結年月日 | 協定先 |
|-----------------------------|-------------------------|-------------------------------|
| 災害時における施設の一時使用に関する協定 | 平成 29 年 6 月 1 日 | 学校法人大阪国際大学 |
| 災害発生時における福祉避難所の開設及び運営に関する協定 | 平成 31 年 3 月 28 日 | 社会福祉法人門真共生福祉会 |
| 災害に係る情報発信等に関する協定 | 令和元年 7 月 1 日 | ヤフー株式会社 |
| 災害対応力強化に関する協力・連携に関する協定 | 令和元年 9 月 30 日 | 大阪ガス株式会社 |
| 災害時における宿泊施設避難所の開設及び運営に関する協定 | 令和 2 年 9 月 11 日 | 株式会社門真パブリックホテル |
| 災害時におけるレンタル資機材の提供に関する協定 | 令和 3 年 3 月 16 日 | 西尾レントオール株式会社 |
| 災害廃棄物等の処理に関する基本協定 | 令和 3 年 3 月 22 日 | 株式会社ダイカン |
| 災害廃棄物等の処理に関する基本協定 | 令和 3 年 3 月 25 日 | 大栄環境株式会社 |
| 災害発生時における福祉避難所の開設及び運営に関する協定 | 令和 3 年 3 月 25 日 | 社会福祉法人治栄会 |
| 災害時におけるレンタル資機材の提供に関する協定 | 令和 4 年 3 月 23 日 | 日立建機日本株式会社 関西支社 近畿中央支店 大阪東営業所 |
| 災害時における無人航空機による協力に関する協定 | 令和 4 年 7 月 11 日 | 飯尾電設株式会社 |
| 災害時等における燃料供給等に関する協定 | 令和 4 年 12 月 22 日 | 門真親油会 |
| 災害時における支援協力に関する協定 | 令和 5 年 1 月 17 日 | 三井不動産株式会社 |
| 災害時における行政告知放送の再送信に関する協定 | 令和 5 年 2 月 10 日 | 株式会社ジェイコムウエスト北河内局 |
| 災害時における生活物資の供給等に関する協定 | <u>令和 5 年 5 月 18 日</u> | <u>パナソニックホールディングス株式会社</u> |
| 災害時における被災者相談業務の実施に関する協定 | <u>令和 5 年 7 月 3 日</u> | <u>大阪司法書士会</u> |
| 災害時における物資調達に関する協定 | <u>令和 5 年 8 月 23 日</u> | <u>コストコホールセールジャパン株式会社</u> |
| 災害時等における相互応援協定 | <u>令和 5 年 11 月 28 日</u> | <u>兵庫県香美町</u> |
| 災害時におけるキャンピングカーの提供に関する協定書 | <u>令和 5 年 12 月 21 日</u> | <u>有限会社 CAR SHOP ASSIST</u> |

【様式18 応援等要請のための連絡事項】

応援等要請のための連絡事項

※いずれかに●

送信時間

応援等の要請

増隊要請 (第 報)

〇〇 年 月 日 時 分

(消防庁長官又は都道府県知事) 殿

(被災地の市町村長)

緊急消防援助隊の応援等の要請等に関する要綱第4条の規定に基づき、次のとおり詳細な災害の状況及び大規模な消防の応援等に関する事項を連絡します。

| | |
|-----------|---------------|
| 災害発生日時 | 〇〇 年 月 日 時 分頃 |
| 災害発生場所 | 都道府県 市区町村 |
| 応援等要請日時 | 〇〇 年 月 日 時 分 |
| 災害の状況 | |
| 活動を要望する地域 | |
| 要望する活動 | |

・必要な都道府県大隊

| | | |
|------------|---------|-------------------|
| 対象 ※いずれかに● | 出動可能な全隊 | 一部の指定した隊※下記に指定する隊 |
| 編成に係る連絡事項 | | |
| 必要な隊、資機材 | | |
| | | |
| | | |
| | | |

・必要な部隊 ※必要な隊(部隊)に●を付ける。必要(部)隊数が分かる場合は、隊数を記入。

| 部隊名 | | 連絡事項 |
|------------------|----------|------|
| 指揮支援部隊 | 統括指揮支援隊 | |
| | 指揮支援隊 | |
| | 航空指揮支援隊 | |
| 航空部隊 | 航空小隊 | |
| | 航空後方支援小隊 | |
| エネルギー・産業基盤災害即応部隊 | | |
| NBC災害即応部隊 | | |
| 土砂・風水害機動支援部隊 | | |

<連絡責任者>

| | | | |
|---------|--|----------|--|
| 担当課室 | | 氏名 | |
| NTT回線電話 | | NTT回線FAX | |
| 地域衛星電話 | | 地域衛星FAX | |