

門真市地域防災計画

【資料編】

令和 8 (2026年 3 月)

第4 消防・水防関係

資料4-1	台風情報発表文例-----	50
資料4-2	守口市門真市消防組合における消防力の状況-----	51
資料4-3	消防水利の現況-----	54
資料4-4	防火管理者選任状況-----	55
資料4-5	守口市門真市消防組合の組織-----	56
資料4-6	門真市消防団の組織-----	57
資料4-7	消防組合保有資器材一覧表-----	58
資料4-8	消防相互応援協定一覧表-----	60
資料4-9	消防通信-----	61
資料4-10	公設防火水槽分布図-----	62
資料4-11	貯留施設及び増補幹線-----	63
資料4-12	門真市防災資機材貸与要綱-----	64

第5 注意施設関係

資料5-1	中高層建築物の現況-----	70
資料5-2	危険物施設数-----	70

第6 上下水道関係

資料6-1	排水ポンプ施設一覧表-----	71
資料6-2	給水用車両及びタンク等保有一覧表-----	73
資料6-3	上下水道事業用無線-----	73

第7 備蓄関係

資料7-1	備蓄物資一覧表-----	74
資料7-2	防疫用器具、器材、備蓄一覧表-----	75
資料7-3	備蓄倉庫位置図-----	76
資料7-4	大阪府災害救助用食料緊急引渡要領-----	77

第8 医療・清掃・遺体処理関係

資料8-1	要配慮者利用施設一覧表-----	93
資料8-2	し尿収集委託業者一覧表-----	107
資料8-3	一般ごみ等収集業務委託業者一覧表-----	107
資料8-4	公営葬儀業者一覧表-----	108
資料8-5	大阪府内災害拠点病院一覧表-----	109

第 15 防災拠点関係

資料 15-1	防災機能を有する施設一覧表	218
---------	---------------	-----

様式集

様式 1	職員動員報告書	219
様式 2	非常無線通信用紙	220
様式 3	防疫活動完了報告書	221
様式 4	遺体対策票	222
様式 5	遺留品処理票	223
様式 6	遺体対策台帳	224
様式 7	火葬埋葬台帳	225
様式 8	(欠番)	
様式 9	緊急通行車両確認申出書、確認証明書及び標章	226
様式 10	避難所状況報告書	229
様式 11	避難者名簿	230
様式 12	避難者カード	231
様式 13	食料依頼伝票	232
様式 14	物資管理伝票	233
様式 15	物資受渡簿	234
様式 16	自衛隊の災害派遣及び撤収要請書	235
様式 17	公用令書	236
様式 18	応援等要請のための連絡事項	239
様式 19	参集途上被災状況報告書	240
様式 20	災害連絡票	241
様式 21	各種被害状況報告書	242
様式 22	相談対応票	243
様式 23	義援金・救援物資受付記録簿	244

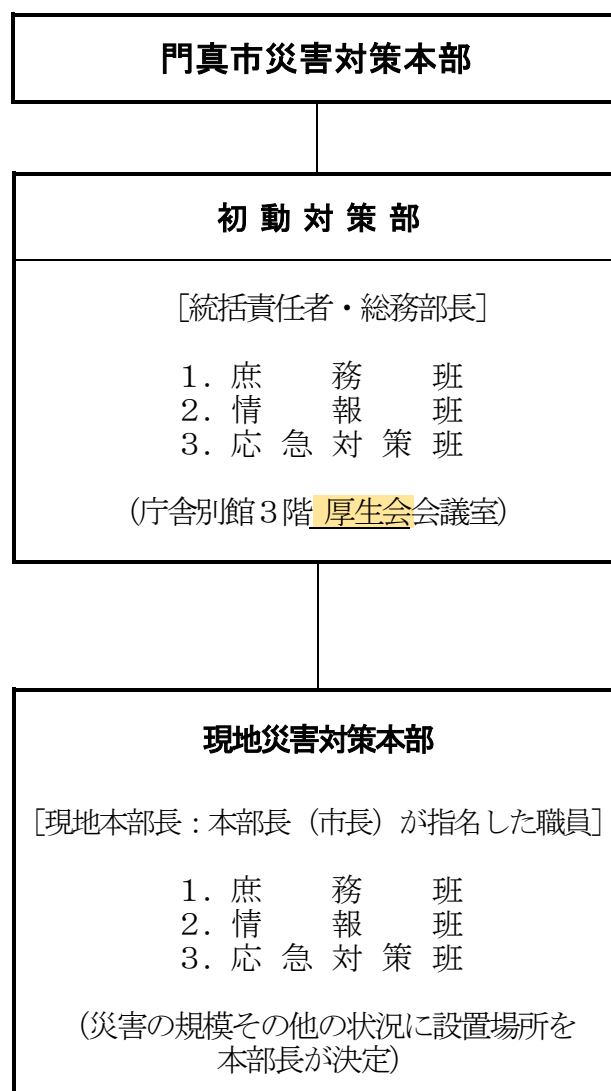
【資料 1－2 門真市防災会議の構成】

会長及び委員

(令和 7 年 1 月現在)

	所属及び補職名	備 考
1	門真市長	会長
2	農林水産省近畿農政局大阪府拠点 地方参事官	指定地方行政機関の職員
3	国土交通省近畿地方整備局 淀川河川事務所長	
4	陸上自衛隊 第36普通科連隊第 5 中隊長	本市を警備区域とする陸上自衛隊の部隊又は機関の長
5	大阪府枚方土木事務所 参事（地域防災監）	大阪府知事の部内の職員
6	大阪府守口保健所 次長	
7	大阪府門真警察署長	大阪府警察の警察官
8	門真市副市長	門真市の職員
9	門真市副市長	
10	門真市教育委員会 教育長	教育長
11	守口市門真市消防組合消防長	消防長及び消防団長
12	門真市消防団長	
13	日本郵便株式会社 門真郵便局長	指定公共機関又は指定地方公共機関の役員又は職員
14	NTT西日本 株式会社 関西支店 設備部長	
15	関西電力送配電株式会社 大阪支社 大阪北電力本部 守口配電営業所長	
16	淀川左岸水防事務組合 事務局長	
17	京阪電気鉄道株式会社 枚方エリア 駅長	
18	京阪バス株式会社 門真支所長	
19	大阪ガスネットワーク株式会社 北東部事業部 総務チームマネージャー	
20	一般社団法人 門真市医師会長	
21	門真市薬剤師会長	
22	一般社団法人 門真市歯科医師会長	
23	門真市消防団 女性 部長	自主防災組織を構成する者又は学識経験のある者

【資料 1－7 初動対策部及び現地災害対策本部の組織】



※現地災害対策本部の組織、運営については、本部長（市長）の指示する内容とし、業務内容に応じて必要人員を確保し、弾力的に構成

【資料２－１ 気象庁震度階級関連解説表】

（出典：気象庁資料、平成21年３月）

使用にあたっての留意事項

1. 気象庁が発表している震度は、原則として地表や低層建物の一階に設置した震度計による観測値です。この資料は、ある震度が観測された場合、その周辺で実際にどのような現象や被害が発生するかを示すもので、それぞれの震度に記述される現象から震度が決定されるものではありません。
2. 地震動は、地盤や地形に大きく影響されます。震度は震度計が置かれている地点での観測値であり、同じ市町村であっても場所によって震度が異なることがあります。また、中高層建物の上層階では一般に地表より揺れが強くなるなど、同じ建物の中でも、階や場所によって揺れの強さが異なります。
3. 震度が同じであっても、地震動の振幅（揺れの大きさ）、周期（揺れが繰り返す時の１回あたりの時間の長さ）及び継続時間などの違いや、対象となる建物や構造物の状態、地盤の状況により被害は異なります。
4. この資料では、ある震度が観測された際に発生する被害の中で、比較的多く見られるものを記述しており、これより大きな被害が発生したり、逆に小さな被害にとどまる場合もあります。また、それぞれの震度階級で示されている全ての現象が発生するわけではありません。
5. この資料は、主に近年発生した被害地震の事例から作成したものです。今後、5年程度で定期的に内容を点検し、新たな事例が得られたり、建物・構造物の耐震性の向上等によって実状と合わなくなった場合には変更します。
6. この資料では、被害などの量を概数で表せない場合に、一応の目安として、次の副詞・形容詞を用いています。

用語	意味
まれに	極めて少ない。めったにない。
わずか	数量・程度が非常に少ない。ほんの少し。
大半	半分以上。ほとんどよりは少ない
ほとんど	全部ではないが、全部に近い。
が（も）ある、 が（も）いる	当該震度階級に特徴的に現れ始めることを表し、量的には多くはないがその数量・程度の概数を表現できかねる場合に使用。
多くなる	量的に表現できかねるが、下位の階級より多くなることを表す。
さらに多くなる	上記の「多くなる」と同じ意味。下位の階級で上記の「多くなる」が使われている場合に使用。

※ 気象庁では、アンケート調査などにより得られた震度を公表することがありますが、これらは「震度〇相当」と表現して、震度計の観測から得られる震度と区別しています。

● 木造建物（住宅）の状況

震 度 階 級	木造建物（住宅）	
	耐震性が高い	耐震性が低い
5 弱	—	壁などに軽微なひび割れ・亀裂がみられることがある。
5 強	—	壁などにひび割れ・亀裂がみられることがある。
6 弱	壁などに軽微なひび割れ・亀裂がみられることがある。	壁などにひび割れ・亀裂が多くなる。 壁などに大きなひび割れ・亀裂が入ることがある。 瓦が落下したり、建物が傾いたりすることがある。倒れるものもある。
6 強	壁などに、ひび割れ・亀裂がみられることがある。	壁など大きなひび割れ・亀裂が入るものが多くなる。 傾くものや、倒れるものが多くなる。
7	壁などのひび割れ・亀裂が多くなる。 まれに傾くことがある。	傾くものや、倒れるものがさらに多くなる。

（注１）木造建物（住宅）の耐震性により２つに区分けした。耐震性は、建築年代の新しいものほど高い傾向があり、概ね昭和56年（1981年）以前は耐震性が低く、昭和57年（1982年）以降には耐震性が高い傾向がある。しかし、構法の違いや壁の配置などにより耐震性に幅があるため、必ずしも建築年代が古いというだけで耐震性の高低が決まるものではない。既存建築物の耐震性は、耐震診断により把握することができる。

（注２）この表における木造の壁のひび割れ、亀裂、損壊は、土壁（割り竹下地）、モルタル仕上壁（ラス、金網下地を含む）を想定している。下地の弱い壁は、建物の変形が少ない状況でも、モルタル等が剥離し、落下しやすくなる。

（注３）木造建物の被害は、地震の際の地震動の周期や継続時間によって異なる。平成20年（2008年）岩手・宮城内陸地震のように、震度に比べ建物被害が少ない事例もある。

2. 主要な活断層や海溝型地震の発生可能性

文部科学省地震調査研究推進本部地震調査委員会では、主要な活断層や海溝型地震の発生可能性等の評価を行っている。本市周辺に確認されている断層及び東南海、南海地震の評価は次のとおりである。

(1) 活断層の長期評価

断層帯名	長期評価で予想した地震規模(マグニチュード)	地震発生確率			我が国の主な活断層における相対評価	平均活動間隔(上段)と最新活動時期(下段)
		30年以内	50年以内	100年以内		
生駒断層帯	7.0～7.5程度	ほぼ0% ⁺ ～0.1%	ほぼ0% ⁺ ～0.2%	ほぼ0% ⁺ ～0.6%	我が国の主な活断層の中ではやや高いグループに属する	3000年～6000年 1600年前～1000年
上町断層帯	7.5程度	2%～3%	3%～5%	6%～10%	我が国の主な活断層の中では高いグループに属する	8000年 28000年前～9000年前

注1) 発生確率等の基準日は2005年1月1日

2) 「ほぼ0%」は $10^{-3}\%$ 未満の確率値

3) 今後30年間で発生する確率の例

: 交通事故で死亡する確率 = 約0.2%

: 交通事故でケガをする確率 = 約20%

(参考) 1995年兵庫県南部地震発生直前における確率

断層帯名	発生した地震規模(マグニチュード)	地震発生確率	平均活動間隔
		30年以内	
野島断層	7.3	0.4%～8% (暫定値)	1800年～3000年 (暫定値)

(2) 海溝型地震の長期評価の概要

項目	将来の地震発生確率
	南海トラフ地震 (M8～9クラス)
今後10年以内の発生確率	ほぼ0～40%
今後30年以内の発生確率	60～90%程度以上
今後50年以内の発生確率	90%程度 もしくはそれ以上
地震後経過率	0.82

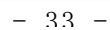
注1) 評価時点は2025年1月1日現在

2) 地震後経過率: 前回の地震発生以降、経過した時間の平均活動間隔に対する割合

3) 今後30年間で発生する確率の例

: 交通事故で死亡する確率 = 約0.2%

: 交通事故でケガをする確率 = 約20%



【資料３－１ 気象予警報等の種類】

(出典：大阪管区気象台資料、令和7年5月29日現在)

門真市	府県予報区	大阪府	
	一次細分区域	大阪府	
	市町村等をまとめた地域	東部大阪	
警報	大雨	(浸水害)	表面雨量指数基準 18
		(土砂災害)	土壌雨量指数基準 —
	洪水	流域雨量指数基準	
		複合基準※ 1	■
		指定河川洪水予報による基準	淀川[枚方]、 淀川水系寝屋川流域[寝屋川治水緑地 (寝屋川水位)・京橋・昭明橋・恩智川 治水緑地(恩智川水位)・住道・太子橋・ 剣橋・今里大橋・桑才・萱振大橋]
	暴風	平均風速	20m/s
	暴風雪	平均風速	20m/s 雪を伴う
	大雪	降雪の深さ	12時間降雪の深さ10cm
	波浪	有義波高	
	高潮	潮位	
注意報	大雨	表面雨量指数基準	12
		土壌雨量指数基準	154
	洪水	流域雨量指数基準	
		複合基準※ 1	■
		指定河川洪水予報による基準	淀川水系寝屋川流域[寝屋川治水緑地 (寝屋川水位)・京橋・昭明橋・恩智川 治水緑地(恩智川水位)・住道・太子橋・ 剣橋・今里大橋・桑才・萱振大橋]
	強風	平均風速	12m/s
	風雪	平均風速	12m/s 雪を伴う
	大雪	降雪の深さ	12時間降雪の深さ5cm
	波浪	有義波高	
	高潮	潮位	
	雷	落雷等により被害が予想される場合	
	融雪		
	濃霧	視程	100m
	乾燥	最小湿度40%で実効湿度60%	
	なだれ	①積雪の深さ20cm以上あり降雪の深さ30cm以上 ②積雪の深さ50cm以上あり最高気温10℃以上またはかなりの 降雨※ 2	
	低温	最低気温－5℃以下	
	霜	■ 晩霜期 最低気温4℃以下	
	着氷		
	着雪	24時間降雪の深さ：平地20cm以上 山地40cm以上 気温：－2℃～2℃	
記録的短時間大雨情報		1時間雨量	100mm

※ 1 (表面雨量指数、流域雨量指数) の組み合わせによる基準値を表しています。

※ 2 気温は大阪管区気象台の値。

	名 称	所 在 地	電 話 (FAX)
公 共 機 関 等	日本郵便株式会社 門真郵便局	一番町4-8	06-6909-1301 (06-6903-0982)
	N T T西日本株式会社 関西支店	大阪市都島区東野田4-15-82	06-6490-1324 (06-6881-5044)
	関西電力送配電株式会社大阪支社 大阪北電力本部守口配電営業所	守口市八雲東町1-9-15	0800-777-3081 (06-6906-3303)
	大阪ガスネットワーク株式会社 北東部導管部	東大阪市稲葉2-3-17	0729-66-5354
	京阪電気鉄道株式会社 枚方市駅	枚方市岡東町19-14	072-841-3526
	大阪市高速電気軌道株式会社	大阪市西区九条南1-12-62	06-6585-6106
	近鉄バス株式会社 稲田営業所	東大阪市稲田三島町1-12	06-6746-2565 (06-6746-2567)
	大阪モノレール株式会社	吹田市千里万博公園1-8	06-6319-9961 (06-6875-6302)
	京阪バス株式会社 門真営業所	千石東町17-20	072-887-2121 (072-882-0798)
	西日本高速道路株式会社 関西支社大阪高速道路事務所	茨木市大字小坪井 527-12	06-6877-4855 (06-6877-9559)
医 療 関 係	淀川左岸水防事務組合	枚方市三矢町6-11	072-841-2310 (072-841-0741)
	保健福祉センター (休日診療所)	御堂町14-1	06-6903-3000
	門真市医師会	御堂町14-1 (保健福祉センター内)	06-6904-0175 (06-6905-9674)
	門真市歯科医師会	御堂町14-1 (保健福祉センター内)	06-6904-0670 (06-6904-4624)
	門真市薬剤師会	御堂町14-1 (保健福祉センター内)	06-6907-2770 (06-6907-2771)
応 援 協 定 都 市	日本赤十字社大阪府支部	大阪府中央区大手前2-1-7	06-6943-0705 (06-6941-2038)
	守口市 危機管理室	守口市京阪本通2-5-5	06-6992-1221 (06-6994-7494) 直通06-6992-1497
	枚方市 危機管理部危機管理対策推進課	枚方市大垣内町2-1-20	072-841-1221 (072-841-3092) 直通072-841-1270
	寝屋川市 危機管理部防災課	寝屋川市本町1-1	072-824-1181 (072-825-2633) 直通072-825-2194
	大東市 危機管理室	大東市曙町4-6 大東市立市民会館401号	072-872-2181 (072-870-1555) 直通072-889-1511
	四條畷市 都市整備部危機管理課	四條畷市中野本町1-1	072-877-2121 (072-879-4343)
	交野市 危機管理室	交野市私部1-1-1	072-892-0121 (072-893-2636)

【資料４－２ 守口市門真市消防組合における消防力の状況】

(出典：消防年報・令和6年版、令和7年4月1日現在)

1 守口市門真市消防組合 署所の配置

署 所 別	所 在 地	構 造	敷地面積	建築面積	延 面 積
消 防 本 部	門真市殿島町7番1号	鉄 骨 造 5 階 建	m ² 3,859.51	m ² 532.03	m ² 2,436.26
守 口 消 防 署	守口市京阪本通2丁目 13番9号	鉄 筋 コンクリート造 6 階 建	1500.00	842.21	2,602.08
三 郷 出 張 所	守口市松下町1番21号	鉄 骨 造 2 階 建	232.56	166.47	310.54
東 部 出 張 所	守口市金田町1丁目 37番19号	鉄 筋 コンクリート造 4 階 建	1,230.09	540.79	1,196.02
門 真 消 防 署	門真市殿島町7番1号	鉄 骨 鉄 筋 コンクリート造 3階建(訓練塔8階)	3,859.51	937.96	2,603.85
		(旧通信指令室棟) 鉄骨造3階建		97.22	247.50
上野口出張所	門真市上野口町8番10号	鉄 骨 造 2 階 建	152.72	99.70	199.16
南 部 出 張 所	門真市千石西町10番16号	鉄 筋 コンクリート造 3 階 建	1,200.00	650.14	1,542.05

2 職員定数・実数及び配置状況

(出典：消防年報・令和6年版、令和7年4月1日現在)

区 分	合 計	消 防 吏 員								そ の 他 の 職 員
		消 正	防 監	消 防 監	消 防 司 令 長	消 防 司 令	消 防 司 令 補	消 防 士 長	消 防 副 士 長	消 防 士
条例定数	385	—	—	—	—	—	—	—	—	—
実 数	347	1	5	17	22	92	113	19	77	1
小 計	136	1	3	9	10	43	38	6	25	1
消 防 本 部	消 防 長	1	1	—	—	—	—	—	—	—
	次 長	2	—	2	—	—	—	—	—	—
	総 務 課	18	—	—	2	3	7	4	1	1
	総 務 課 付	19	—	—	—	1	—	—	—	18
	予 防 課	8	—	1	1	1	2	3	—	—
	警 備 課	日 勤	11	—	—	2	1	4	3	1
		交 替 勤 1	4	—	—	—	—	2	1	1
		交 替 勤 2	4	—	—	—	—	2	1	1
		交 替 勤 3	4	—	—	—	—	1	2	—
	司 令 課	日 勤	3	—	—	1	—	1	1	—
		交 替 勤 1	9	—	—	1	—	5	3	—
		交 替 勤 2	9	—	—	—	1	4	4	—
		交 替 勤 3	10	—	—	—	1	6	3	—
	救 助 課	日 勤	4	—	—	1	—	1	1	—
		交 替 勤 1	10	—	—	—	1	3	5	—
		交 替 勤 2	10	—	—	—	1	2	3	1
		交 替 勤 3	10	—	—	1	—	3	4	1
小 計	106	—	1	4	6	26	35	4	30	—
守 口 消 防 署	本 署	日 勤	9	—	1	1	—	2	4	—
		交 替 勤 1	17	—	—	1	1	4	5	1
		交 替 勤 2	17	—	—	1	1	4	5	—
		交 替 勤 3	17	—	—	1	1	4	5	—
	三 郷	交 替 勤 1	5	—	—	—	—	1	2	—
		交 替 勤 2	4	—	—	—	—	1	2	—
		交 替 勤 3	4	—	—	—	—	1	1	—
	東 部	交 替 勤 1	11	—	—	—	1	3	4	—
		交 替 勤 2	11	—	—	—	1	4	2	2
		交 替 勤 3	11	—	—	—	1	2	5	—
小 計	105	—	1	4	6	23	40	9	22	—
門 真 消 防 署	本 署	日 勤	10	—	1	1	—	4	2	2
		交 替 勤 1	16	—	—	1	1	3	6	—
		交 替 勤 2	16	—	—	1	1	2	5	1
		交 替 勤 3	15	—	—	1	1	3	6	—
	上 野 口	交 替 勤 1	4	—	—	—	—	1	2	—
		交 替 勤 2	5	—	—	—	—	2	2	—
		交 替 勤 3	4	—	—	—	—	1	1	—
	南 部	交 替 勤 1	12	—	—	—	1	2	5	3
		交 替 勤 2	12	—	—	—	1	3	7	—
		交 替 勤 3	11	—	—	—	1	2	4	3

3 消防車両等の配置状況

(出典：消防年報・令和6年版、令和7年4月1日現在)

区 分	名 称	呼 出 名 称	登 録 番 号
消 防 本 部	指 令 車		大阪342 た 119
	査 察 広 報 車	もりかどささつ 2	大阪800 せ 3629
	多 目 的 搬 送 車	もりかどたもくてきはんそう 3	大阪800 さ 8968
	人 員 搬 送 車	もりかどじんいんはんそう 6	大阪800 せ 9061
	指 揮 調 査 車	もりかどしきちょうさ 8	大阪800 せ 9089
	救 助 工 作 車	もりかどきゅうじょ 1	大阪833 て 119
	水 難 救 助 兼 後 方 支 援 車	もりかどきゅうじょ 3	大阪800 ち 340
	救 急 車	もりかどきゅうきゅう 6	大阪830 す 2905
	救 急 車	もりかどきゅうきゅう 9	大阪830 さ 409
	救 急 車	もりかどきゅうきゅう 10	大阪800 せ 9943
	救 急 車	もりかどきゅうきゅう 11	大阪830 そ 3001
	救 急 車	もりかどきゅうきゅう 12	大阪800 そ 1131
	救 急 車	もりかどきゅうきゅう 13	大阪830 ね 108
	事 務 連 絡 車		大阪480 な 9900
	ミ ニ 消 防 車		大阪880 あ 5899
守 口 消 防 署	本 署	小 型 水 槽 付 ポ ン プ 車	もりかど ST11 大阪800 せ 8321
		小 型 水 槽 付 ポ ン プ 車	もりかど ST12 大阪800 そ 6125
		小 型 水 槽 付 ポ ン プ 車	もりかど ST13 大阪800 せ 2943
		化 学 車	もりかどかがく 1 大阪831 ち 11
		梯 子 車	もりかどはしご 1 大阪830 つ 14
		救 助 工 作 車	もりかどきゅうじょ 2 大阪830 ん 911
		指 揮 車	もりかどしき 15 大阪800 せ 4757
		指 揮 広 報 車	大阪800 せ 7368
		救 急 車	もりかどきゅうきゅう 1 大阪830 と 501
		査 察 広 報 車	大阪880 あ 1529
	三 出 張 所	小 型 水 槽 付 ポ ン プ 車	もりかど ST21 大阪800 せ 7105
		小 型 水 槽 付 ポ ン プ 車	もりかど ST22 大阪800 せ 3925
	東 出 張 所	小 型 水 槽 付 ポ ン プ 車	もりかど ST31 大阪800 そ 7554
		小 型 水 槽 付 ポ ン プ 車	もりかど ST32 大阪800 せ 1632
		救 急 車	もりかどきゅうきゅう 2 大阪830 に 602
		救 急 車	もりかどきゅうきゅう 3 大阪830 つ 203
門 真 消 防 署	本 署	小 型 水 槽 付 ポ ン プ 車	もりかど ST51 大阪800 せ 5161
		小 型 水 槽 付 ポ ン プ 車	もりかど ST52 大阪800 そ 6145
		指 揮 車	もりかどしき 55 大阪800 せ 4758
		指 揮 広 報 車	大阪800 せ 4951
		多 目 的 搬 送 車	もりかどたもくてきはんそう 93 大阪800 さ 9172
		救 急 車	もりかどきゅうきゅう 5 大阪830 さ 309
		査 察 広 報 車	大阪880 あ 1530
	上野口出張所	小 型 水 槽 付 ポ ン プ 車	もりかど ST61 大阪800 せ 8322
	南 出 張 所	小 型 水 槽 付 ポ ン プ 車	もりかど ST71 大阪800 せ 7106
		小 型 水 槽 付 ポ ン プ 車	もりかど ST72 大阪800 せ 3926
		化 学 車	もりかどかがく 2 大阪830 に 51
		梯 子 車	もりかどはしご 2 大阪830 せ 74
		救 急 車	もりかどきゅうきゅう 7 大阪830 た 507
		救 急 車	もりかどきゅうきゅう 8 大阪830 と 608

【資料４－３ 消防水利の現況】

(出典：消防年報・令和6年版、令和7年4月1日現在)

区 分				合 計	守 口 市	門 真 市
公 設 消 火 栓	合 計			3,913	2,245	1,668
	配 管 口 径	150mm 未満	水利基準適合	945	702	243
			水利基準不適合	62	37	25
		150 mm		1,426	864	562
		200 mm		944	412	532
		250 mm		179	82	97
		300 mm		246	94	152
		350 mm		53	14	39
		400 mm		37	23	14
		450 mm		—	—	—
		500 mm		18	14	4
		600 mm		3	3	—
公設防火水槽	合 計			63	33	30
	貯 水 量	40 m³以上 60 m³未満		51	24	27
		60 m³以上100 m³未満		2	2	—
		100 m³ 以 上		10	7	3
指定消防水利	合 計			66	42	24
	防火水槽 貯水量	40 m³以上 60 m³未満		2	2	—
		60 m³以上100 m³未満		1	—	1
		100 m³ 以 上		2	—	2
	プ ー ル			43	22	21
	私 設 消 火 栓			18	18	—
そ の 他 の 水 利 等	合 計			420	231	189
	防火水槽 貯水量	40 m³以上 60 m³未満		149	69	80
		60 m³以上100 m³未満		21	16	5
		100 m³ 以 上		25	15	10
	プ ー ル			6	4	2
	私 設 消 火 栓			146	100	46
	河 川（取水箇所）			1	—	1
	池			1	—	1
	あ ん し ん 給 水 栓			27	11	16
	大 阪 市 消 火 栓			16	16	—

【資料４－４ 防火管理者選任状況】

(出典：消防年報・令和6年版、令和7年4月1日現在)

区 分 用 途 (令別表)			必要対象物			選任(届出) 対 象 物			消 防 計 画 届出対象物			選 任 (届出) 率(%)
			総 計			計			計			
			計	守口	門真	計	守口	門真	計	守口	門真	
			2,108	1,427	1,009	1,881	942	939	1,556	753	803	89.2
1	イ	劇 場 ・ 観 覧 場 等	3	1	2	3	1	2	3	1	2	100.0
	ロ	公 会 堂 ・ 集 会 場	86	32	54	71	25	46	63	22	41	82.6
2	イ	キ ャ バ レ ー ・ カ フ ェ ー 等	—	—	—	—	—	—	—	—	—	—
	ロ	遊 技 場 ・ ダ ン ス ホ ー ル	12	6	6	12	6	6	12	6	6	100.0
	ハ	性風俗関連特殊営業を営む店舗等	—	—	—	—	—	—	—	—	—	—
	ニ	カ ラ オ ケ ボ ッ ク ス 等	3	1	2	3	1	2	3	1	2	100.0
3	イ	待 合 ・ 料 理 店 等	—	—	—	—	—	—	—	—	—	—
	ロ	飲 食 店	110	59	51	96	46	50	90	46	44	87.3
4		百 貨 店 ・ マ ー ケ ッ ト 等	187	83	104	175	75	100	143	57	86	93.6
5	イ	旅 館 ・ ホ テ ル ・ 宿 泊 所 等	11	3	8	11	3	8	11	3	8	100.0
	ロ	寄 宿 舎 ・ 下 宿 ・ 共 同 住 宅	419	243	176	350	188	162	271	140	131	83.5
6	イ(1)	特定診療科名を有する病院等	1	—	1	1	—	1	1	—	1	100.0
	イ(2)	特定診療科名を有する有床診療所等	3	—	3	3	—	3	3	—	3	100.0
	イ(3)	(1)以外の病院・(2)以外の有床診療所等	8	2	6	8	2	6	8	2	6	100.0
	イ(4)	無 床 診 療 所 ・ 無 床 助 産 所	19	9	10	19	9	10	19	9	10	100.0
	ロ(1)	老人短期入所施設・有料老人ホーム等	128	66	62	128	66	62	118	56	62	100.0
	ロ(2)	救 護 施 設	—	—	—	—	—	—	—	—	—	—
	ロ(3)	乳 児 院	—	—	—	—	—	—	—	—	—	—
	ロ(4)	障 害 児 入 所 施 設	—	—	—	—	—	—	—	—	—	—
	ロ(5)	障害者支援施設・共同生活援助施設等	11	8	3	10	7	3	8	6	2	90.9
	ハ(1)	老人デイサービスセンター等	34	22	12	32	20	12	28	16	12	94.1
	ハ(2)	更 生 施 設	—	—	—	—	—	—	—	—	—	—
	ハ(3)	助産施設・保育所・児童養護施設等	59	37	22	58	36	22	54	32	22	98.3
	ハ(4)	児 童 発 達 支 援 セ ン タ ー 等	2	2	—	2	2	—	2	2	—	100.0
	ハ(5)	身体障害者福祉センター・障害者支援施設等	16	13	3	16	13	3	16	13	3	100.0
	ニ	幼 稚 園 ・ 特 別 支 援 学 校	12	5	7	12	5	7	11	4	7	100.0
7		小 学 校 ・ 中 学 校 ・ 高 等 学 校 等	59	36	23	57	34	23	48	27	21	96.6
8		図 書 館 ・ 博 物 館 等	1	—	1	1	—	1	1	—	1	100.0
9	イ	蒸 気 浴 場 ・ 熱 気 浴 場 等	—	—	—	—	—	—	—	—	—	—
	ロ	イ 以 外 の 公 衆 浴 場	14	7	7	14	7	7	11	5	6	100.0
10		車 両 の 停 車 場 等	—	—	—	—	—	—	—	—	—	—
11		神 社 ・ 寺 院 ・ 教 会 等	16	10	6	15	9	6	14	8	6	93.8
12	イ	工 場 ・ 作 業 場	60	21	39	57	19	38	42	12	30	95.0
	ロ	映 画 ス タ ジ オ 等	—	—	—	—	—	—	—	—	—	—
13	イ	自 動 車 車 庫 ・ 駐 車 場	—	—	—	—	—	—	—	—	—	—
	ロ	飛 行 機 の 格 納 庫 等	—	—	—	—	—	—	—	—	—	—
14		倉 庫	30	5	25	30	5	25	25	4	21	100.0
15		前各項に該当しない事業場	126	64	62	113	55	58	91	39	52	89.7
16	イ	特防を含む複合用途防火対象物	534	266	268	464	230	234	376	184	192	86.9
	ロ	イ以外の複合用途防火対象物	139	94	45	119	78	41	83	58	25	85.6
17		重 要 文 化 財 等	1	—	1	1	—	1	1	—	1	100.0

※ は特定防火対象物（特防）

※ 消防法第8条に該当する防火対象物数であるもの

【資料４－５ 守口市門真市消防組合の組織】

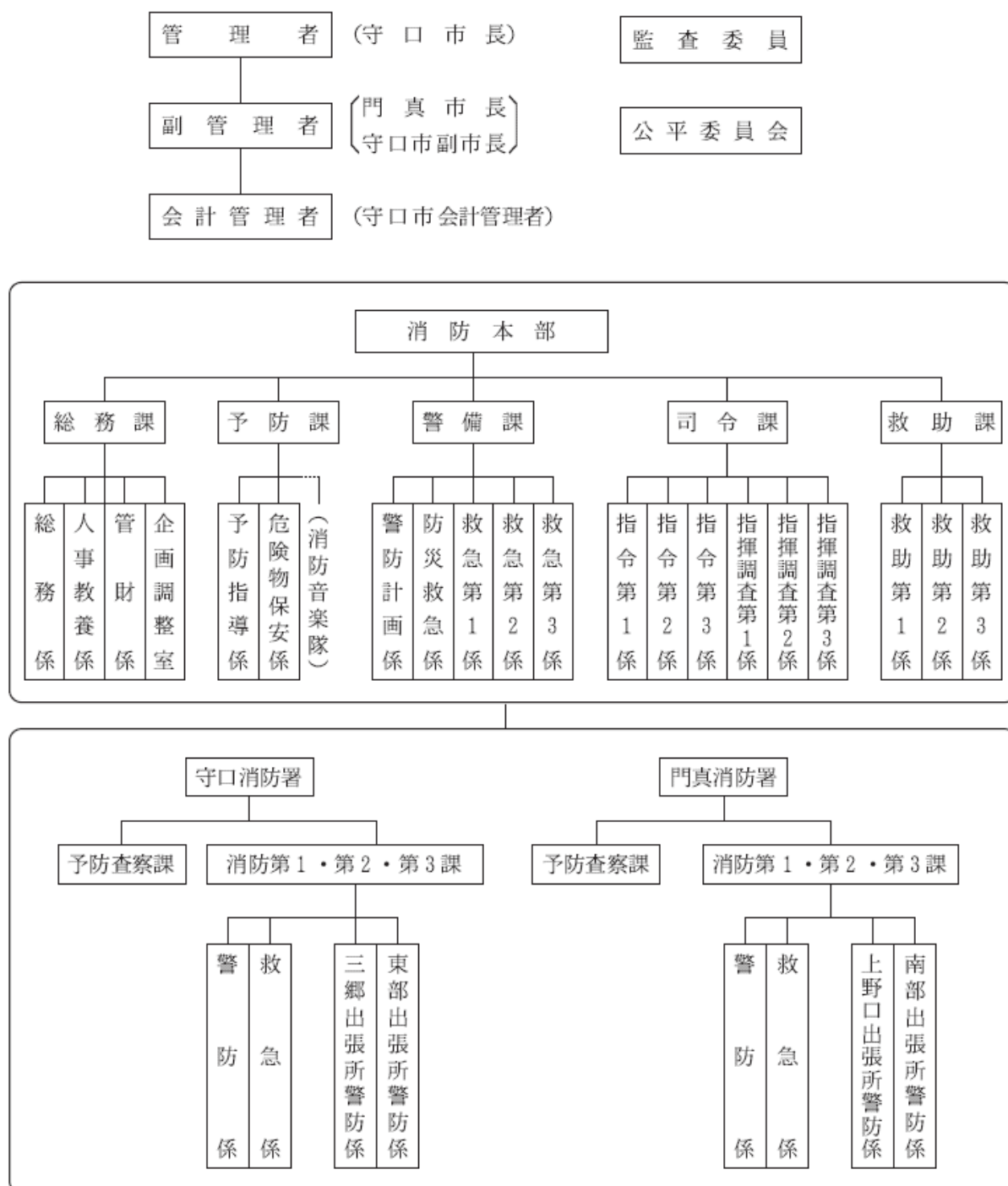
(出典：消防年報・令和6年版、令和7年4月1日現在)

消防組合議会

議員定数 15名(守口市8名、門真市7名)

執行機関

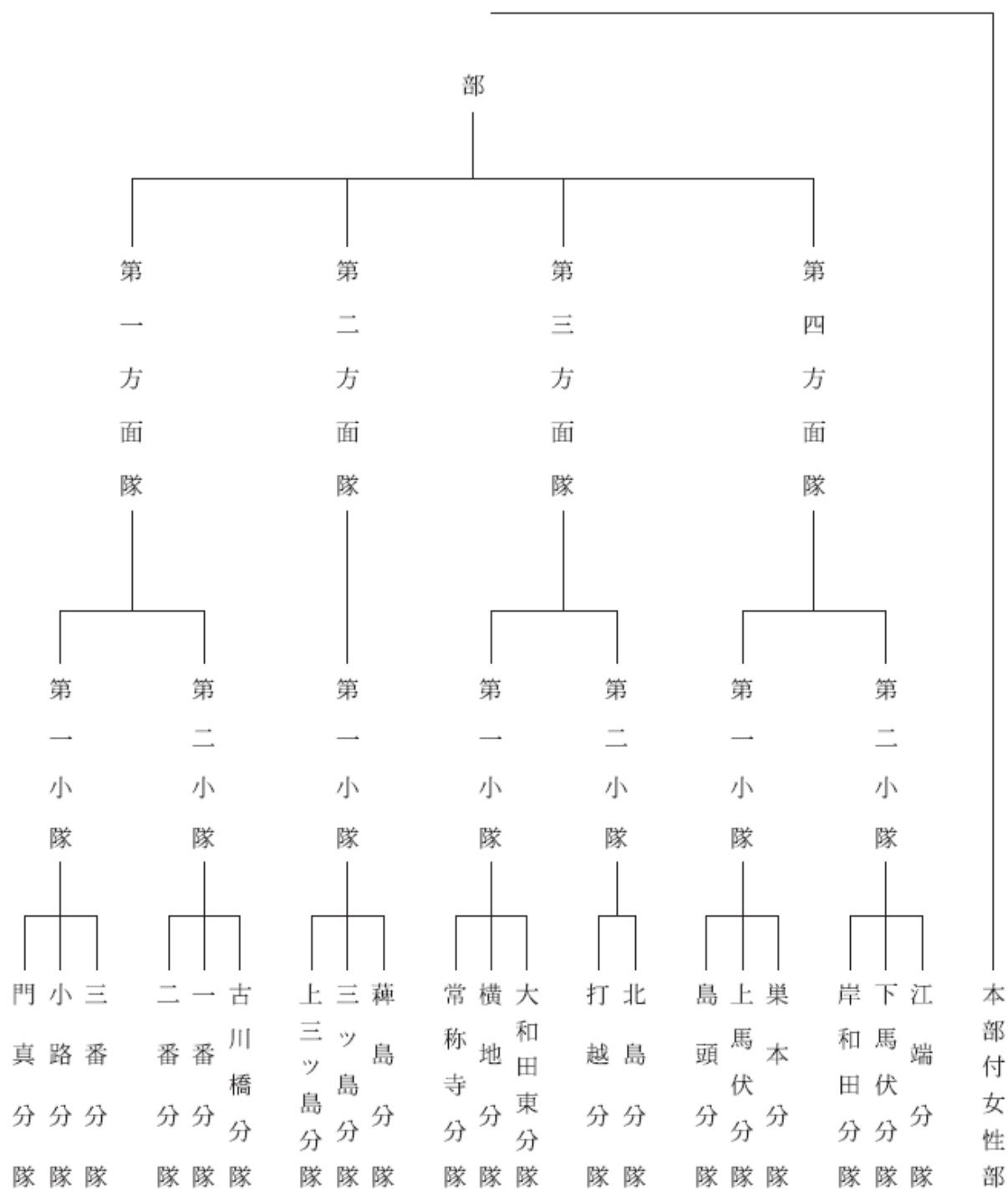
行政委員



【資料4－6 門真市消防団の組織】

(出典：消防年報・令和6年版、令和7年4月1日現在)

本



【資料４－７ 消防組合保有資器材一覧表】

(出典：消防年報・令和6年版、令和7年4月1日現在)

1 警防資器材保有状況

種別	品名	数量	種別	品名	数量
放水器具	ホース	975	測定用器具	可燃性ガス測定器	9
	ツイスターノズル	33		有毒ガス測定器	2
	クアドラフオグノズル	6		放射線測定器	7
	発泡器具	15		化学剤検知器	2
	ターレット(放水砲含む)	6		生物剤検知器	-
一般救助器具	三連梯子	17	隊員保護用器具	陽圧式化学防護服	9
	空気式救助マット	2		化学防護服(陽圧式除く)	15
	救命索発射銃	2		放射線粉塵用マスク	6
	サバイバースリング	2		放射線防護服(個人用線量計)	4(5)
	平坦架・バスケット型担架	5		耐熱服	6
重量物排除用器具	油圧ジャッキ	2	水難救助用器具	潜水器具一式	6
	油圧スプレッター(大型含む)	4		救命胴衣	144
	可搬式ウインチ	4		救命ボート	4
	マンホール救助器具	2		船外機	2
	マット型空気ジャッキ	2		潜水用空気ボンベ	12
切断用器具	油圧切断機(大型含む)	2	高度救助用器具	熱画像直視装置	10
	エンジンカッター	17		画像探索機	3
	ガス溶断器	1		地中音響探知機	1
	チェーンソー	2		夜間用暗視装置	1
	鉄線カッター	2		地震警報器	1
	空気鋸(エアーソー)	4	他の救助用器具	緩降機	2
	空気切断機(エアーカッター)	2		ロープ登降機	12
	鉄筋切断用チェーンソー	1		救助用降下機	21
破壊用器具	万能斧	52		発電機	27
	ハンマー	3		投光器	21
	携帯用コンクリート破壊器具	5		携帯投光器(強力ライト等)	74
	削岩機	3		携帯無線機(署活系無線機)	32(118)
呼吸保護用具	空気呼吸器	93	その他	除染シャワー	2
	同ボンベ	279		消火薬剤泡(ℓ)	1,760
	防塵マスク	364			
	送排風機	2			

2 救急車資器材積載状況

種 別	品 名	数 量
観 察 用 資 器 材	血 圧 計	18
	血 中 酸 素 飽 和 度 測 定 器	9
	検 眼 ラ イ ト	18
	心 電 計	9
	体 温 計	27
	聴 診 器	27
	血 糖 値 測 定 器	9
呼 吸 ・ 循 環 管 理 用 資 器 材	気 道 確 保 用 資 器 材	198
	吸 引 器 一 式	18
	喉 頭 鏡	9
	酸 素 吸 入 器 一 式	18
	自 動 式 人 工 呼 吸 器 一 式	9
	自 動 体 外 式 除 細 動 器	9
	手 動 式 人 工 呼 吸 器 一 式	9
	マ ギ ー ル 鉗 子	27
	ビ デ オ 硬 性 挿 管 用 喉 頭 鏡	9
資 器 材 創 傷 保 護 用	固 定 用 資 器 材	90
	創 傷 保 護 用 資 器 材	225
資 器 材 保 温 ・ 搬 送 用	雨 お お い	18
	ス ク ー プ ス ト レ ッ チ ャ ー	9
	担 架	27
	バ ッ ク ボ ー ド	9
	保 温 毛 布	9
器 毒 止 感 染 用 ・ 消 毒 材 資 器 材	感 染 防 止 用 資 器 材	72
	消 毒 用 資 器 材	27
資 器 材 通 信 用	無 線 装 置	12
	情 報 通 信 端 末	9
	携 帯 電 話	9
そ の 他 の 資 器 材	懐 中 電 灯	27
	救 急 バ ッ ク	9
	ト リ ア ー ジ タ ッ グ	900
	膿 盆	18
	は さ み	27
	ピ ン セ ッ ト	9
	分 娩 用 資 器 材	9
	冷 却 用 資 器 材	18

【資料４－８ 消防相互応援協定一覧表】

(出典：消防年報・令和6年版、令和7年4月1日現在)

(1) 消防相互応援協定

大規模な火災、その他の災害等に対処し、消防力の効率的な運用を図るため、消防組織法の規定に基づき、次のように消防相互応援協定を締結している。

消防相互応援協定一覧表

協 定 名	締 結 年 月 日	協 定 市 町 村
大阪府北ブロック消防相互応援協定	昭和40年6月22日	吹田市・守口市・高槻市・枚方市・茨木市・寝屋川市・門真市・大東市・摂津市・四條畷市・交野市・島本町・枚方寝屋川消防組合
大阪市、守口市門真市消防組合消防相互応援協定	昭和40年12月1日 平成25年11月1日 再締結	大 阪 市
大阪市、守口市門真市消防組合航空消防応援協定	昭和45年10月1日 平成22年4月1日 再締結	大 阪 市
守口市門真市消防組合、東大阪市消防相互応援協定	昭和51年3月22日 平成22年3月20日 再締結	東 大 阪 市
大阪府下広域消防相互応援協定	昭和63年9月1日 平成27年9月1日 再締結	府下の消防本部を設置する市町
第二京阪道路（枚方東インターチェンジから第二京阪門真インターチェンジまで）消防相互応援協定	平成22年1月27日 平成26年4月1日 再締結	京田辺市・交野市・大東四條畷消防組合・枚方寝屋川消防組合

(2) 市域境界線上に位置する消防対象物の取扱いに関する協定

市域境界線上に位置する消防対象物に対する消防法に基づく立入検査、消防用設備等の設置指導、防火管理並びに火災の原因及び損害額の調査等の事実上の事務処理の一元化を図り、住民の便宜等を考慮するとともに、消防行政の執行を適性かつ効率的に行うため、隣接する1市2消防組合（大阪市・大東四條畷消防組合・枚方寝屋川消防組合）と協定を締結している。

(出典：消防年報・令和6年版、令和7年4月1日現在)

【資料４－１１ 貯留施設及び増補幹線】

(まちづくり部、環境水道部調べ、令和8年3月現在)

(１) 調整池 (地下に雨水を一時貯留するもの)

調整池名	貯留量 (m ³)	上面施設	完成
三ツ島調整池	24,000	テニスコート	平成7年度
一番町調整池	15,000	運転免許試験場	平成13年度
門真南調整池	35,000	道路	平成22年度

(２) 北部地下河川 (第2京阪道路地下に巨大トンネルを築造するもの)

地下河川名	貯留量 (m ³)	既設延長	既設完成
古川調整池 (鶴見立坑～古川取水立坑)	130,000	3.7km	平成14年10月
北島調整池 (古川取水立坑～北島立坑)			平成23年6月
門真調整池 (北島立坑～讃良立坑)	70,000	2.9km	平成27年6月

※ 全体計画延長：14.3km

(３) 増補幹線 (既存の流域下水道管の排水能力を補うもの)

下水道名	効果	完成
大東(二)増補幹線	増補幹線の整備により、雨水ポンプ場・下水道管の排水能力を超える雨水を途中で増補幹線に落とすため、浸水被害発生の可能性を低く抑えることができる。	平成17年11月
大東門真増補幹線		平成25年6月
門真寝屋川増補幹線		平成25年6月
中央(一)増補幹線(一)		平成30年2月
中央(一)増補幹線(二)		
大東(一)増補幹線		
門真守口増補幹線		令和6年6月 (一部区間の先行供用) (未供用区間は整備中)

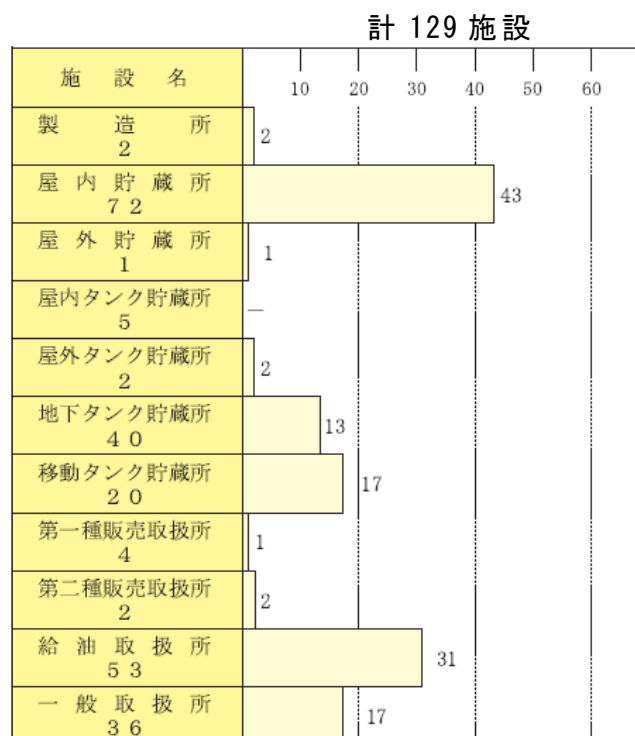
【資料５－１ 中高層建築物の現況】

(消防年報・令和₆年版、令和₇年４月１日現在)

階	棟数
４階	547
５階	259
６階	80
７階	56
８階	42
９階	24
10階	20
11階	16
12階	2
13階	6
14階	12
15階	9
合計	1,073

【資料５－２ 危険物施設数】

(消防年報・令和₆年版、令和₇年４月１日現在)



	名 称	所 在 地	口径	水量	台数
28	打越中央第 4 ポンプ場	打越町11-15	400	23.0	2
			400	20.0	2
			150	4.0	1
29	五月田町府住第 1 号ポンプ場	五月田町20-12	250	7.0	1
			150	3.0	1
30	五月田町第 2 号ポンプ場	五月田町22-10	150	4.0	1
31	五月田町第 3 号ポンプ場	五月田町26	150	3.5	1
			200	4.0	1
32	北島町第 1 号ポンプ場	北島町 1-8	100	1.6	1
33	北島町第 2 号ポンプ場	北島町 4-10	100	0.5	1
34	北島町北第 3 号ポンプ場	北島町 9-7	150	2.0	1
35	北島町第 4 号ポンプ場	北島町 9-7	100	0.6	1
36	北島町南第 5 号ポンプ場	北島町 9-8	80	06	1
			150	4.0	1
37	北島町第 6 号ポンプ場	北島町10-9	100	2.0	1
38	北島町第 7 号ポンプ場	北島町11-30	50	1.0	1
39	北島小学校第 8 号ポンプ場	北島町27-1	150	/	2
40	東田町第 1 号ポンプ場	東田町21-2	100	1.6	1
41	東田町市住第 2 号ポンプ場	東田町26-1	250	7.0	1
42	三ツ島第 1 号ポンプ場	三ツ島 1 丁目 1-5	100	0.8	1
43	三ツ島第 2 号ポンプ場	三ツ島 1 丁目 3-20	100	0.6	1
44	三ツ島第 3 号ポンプ場	三ツ島 2 丁目 1-5	150	4.0	1
45	三ツ島第 4 号ポンプ場	三ツ島 2 丁目19-22	100	1.0	1
46	三ツ島第 5 号ポンプ場	三ツ島 2 丁目23	100	1.0	1
47	桑才ポンプ場	桑才294-45	100	1.5	1
48	葎島第 1 号ポンプ場	ひえ島町484	100	1.0	1
49	葎島第 2 号ポンプ場	ひえ島町504	100	1.0	1
50	葎島第 3 号ポンプ場	ひえ島町508	100	1.0	1
51	葎島第 5 号ポンプ場	ひえ島町512-2	150	1.0	1
52	上八箇荘水路排水ポンプ場	北島町849-48	350	20.0	2
53	三ツ島北部線アンダーパスポンプ	三ツ島 4 丁目 1	150	1.6	2

【資料 7 - 1 備蓄物資一覧表】

(総務部危機管理課調べ、令和7年11月現在)

主 な 物 資 名	数 量	主な備蓄場所
アルファ化米	50,300食	門真市民プラザ防災備蓄倉庫、旧脇田小学校防災備蓄倉庫、門真はすはな中学校防災備蓄倉庫、N T T門真ビル防災備蓄倉庫
缶入りパン	12,650食	門真市民プラザ防災備蓄倉庫、旧脇田小学校防災備蓄倉庫、門真はすはな中学校防災備蓄倉庫、N T T門真ビル防災備蓄倉庫
毛布	19,361枚	門真市民プラザ防災備蓄倉庫、旧脇田小学校防災備蓄倉庫、門真はすはな中学校防災備蓄倉庫、沖小学校内、上野口小学校内、速見小学校内、北巢本小学校内、第二中学校内、第四中学校内、第七中学校内、N T T門真ビル防災備蓄倉庫
断熱シート	9,361枚	門真市民プラザ防災備蓄倉庫、旧脇田小学校防災備蓄倉庫、門真はすはな中学校防災備蓄倉庫、上野口小学校内、速見小学校内、北巢本小学校内、第二中学校内、第四中学校内、第七中学校内、N T T門真ビル防災備蓄倉庫
防水シート	18,679枚	門真市民プラザ防災備蓄倉庫、旧脇田小学校防災備蓄倉庫、門真はすはな中学校防災備蓄倉庫、上野口小学校内、速見小学校内、北巢本小学校内、第二中学校内、第四中学校内、第七中学校内、N T T門真ビル防災備蓄倉庫
飲料水袋	22,200個	門真市民プラザ防災備蓄倉庫、N T T門真ビル防災備蓄倉庫
簡易トイレ	175基	門真市民プラザ防災備蓄倉庫、旧脇田小学校防災備蓄倉庫、N T T門真ビル防災備蓄倉庫
粉ミルク	24,414 g	門真市保健福祉センター内
哺乳瓶	230本	門真市民プラザ防災備蓄倉庫
おむつ(子ども用、大人用)	5,355枚	門真市民プラザ防災備蓄倉庫、旧脇田小学校防災備蓄倉庫、N T T門真ビル防災備蓄倉庫
生理用品	26,187枚	門真市民プラザ防災備蓄倉庫、旧脇田小学校防災備蓄倉庫、N T T門真ビル防災備蓄倉庫
タオル	31,565枚	門真市民プラザ防災備蓄倉庫、旧脇田小学校防災備蓄倉庫、門真はすはな中学校防災備蓄倉庫、N T T門真ビル防災備蓄倉庫
便袋	77,520枚	門真市民プラザ防災備蓄倉庫、旧脇田小学校防災備蓄倉庫、門真はすはな中学校防災備蓄倉庫、上野口小学校内、速見小学校内、第二中学校内、第四中学校内、第七中学校内
トイレットペーパー	6,260m	門真市民プラザ防災備蓄倉庫、旧脇田小学校防災備蓄倉庫、門真はすはな中学校防災備蓄倉庫、N T T門真ビル防災備蓄倉庫
マスク	75,850枚	門真市民プラザ防災備蓄倉庫
食品用ラップ	1,998個	門真市民プラザ防災備蓄倉庫
段ボールベッド	230セット	門真市民プラザ防災備蓄倉庫
ペーパータオル	24,950個	門真市民プラザ防災備蓄倉庫

【令和8年4月からは以下のように変更となります】

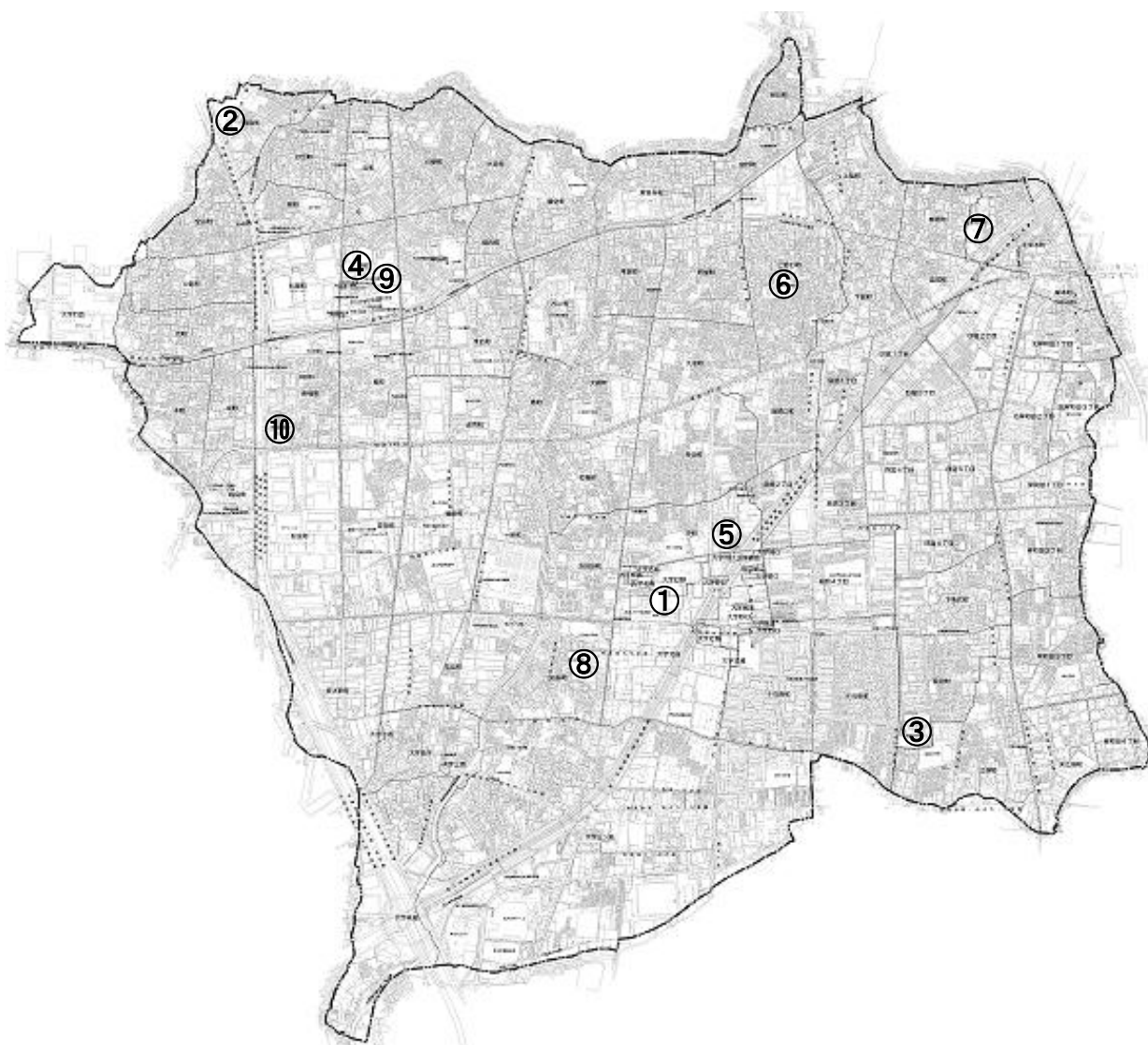
【資料7-1 備蓄物資一覧表】

(総務部危機管理課調べ、令和8年4月現在)

主 な 物 資 名	数 量	主な備蓄場所
アルファ化米	50,300食	門真市民プラザ防災備蓄倉庫、水桜学園防災備蓄倉庫、門真はすはな中学校防災備蓄倉庫、N T T門真ビル防災備蓄倉庫
缶入りパン	12,650食	門真市民プラザ防災備蓄倉庫、水桜学園防災備蓄倉庫、門真はすはな中学校防災備蓄倉庫、N T T門真ビル防災備蓄倉庫
毛布	19,361枚	門真市民プラザ防災備蓄倉庫、水桜学園防災備蓄倉庫、門真はすはな中学校防災備蓄倉庫、沖小学校内、上野口小学校内、速見小学校内、北巢本四宮小学校内、第二中学校内、 第四中学校内 、第七中学校内、N T T門真ビル防災備蓄倉庫
断熱シート	9,361枚	門真市民プラザ防災備蓄倉庫、水桜学園防災備蓄倉庫、門真はすはな中学校防災備蓄倉庫、上野口小学校内、速見小学校内、北巢本四宮小学校内、第二中学校内、 第四中学校内 、第七中学校内、N T T門真ビル防災備蓄倉庫
防水シート	18,679枚	門真市民プラザ防災備蓄倉庫、水桜学園防災備蓄倉庫、門真はすはな中学校防災備蓄倉庫、上野口小学校内、速見小学校内、北巢本四宮小学校内、第二中学校内、 第四中学校内 、第七中学校内、N T T門真ビル防災備蓄倉庫
飲料水袋	22,200個	門真市民プラザ防災備蓄倉庫、N T T門真ビル防災備蓄倉庫
簡易トイレ	175基	門真市民プラザ防災備蓄倉庫、水桜学園防災備蓄倉庫、N T T門真ビル防災備蓄倉庫
粉ミルク	24,414 g	門真市保健福祉センター内
哺乳瓶	230本	門真市民プラザ防災備蓄倉庫
おむつ(子ども用、大人用)	5,355枚	門真市民プラザ防災備蓄倉庫、水桜学園防災備蓄倉庫、N T T門真ビル防災備蓄倉庫
生理用品	26,187枚	門真市民プラザ防災備蓄倉庫、水桜学園防災備蓄倉庫、N T T門真ビル防災備蓄倉庫
タオル	31,565枚	門真市民プラザ防災備蓄倉庫、水桜学園防災備蓄倉庫、門真はすはな中学校防災備蓄倉庫、N T T門真ビル防災備蓄倉庫
便袋	77,520枚	門真市民プラザ防災備蓄倉庫、水桜学園防災備蓄倉庫、門真はすはな中学校防災備蓄倉庫、上野口小学校内、速見小学校内、第二中学校内、 第四中学校内 、第七中学校内
トイレットペーパー	6,260m	門真市民プラザ防災備蓄倉庫、水桜学園防災備蓄倉庫、門真はすはな中学校防災備蓄倉庫、N T T門真ビル防災備蓄倉庫
マスク	75,850枚	門真市民プラザ防災備蓄倉庫
食品用ラップ	1,998個	門真市民プラザ防災備蓄倉庫
段ボールベッド	230セット	門真市民プラザ防災備蓄倉庫
ペーパータオル	24,950個	門真市民プラザ防災備蓄倉庫

【資料 7－3 備蓄倉庫位置図】

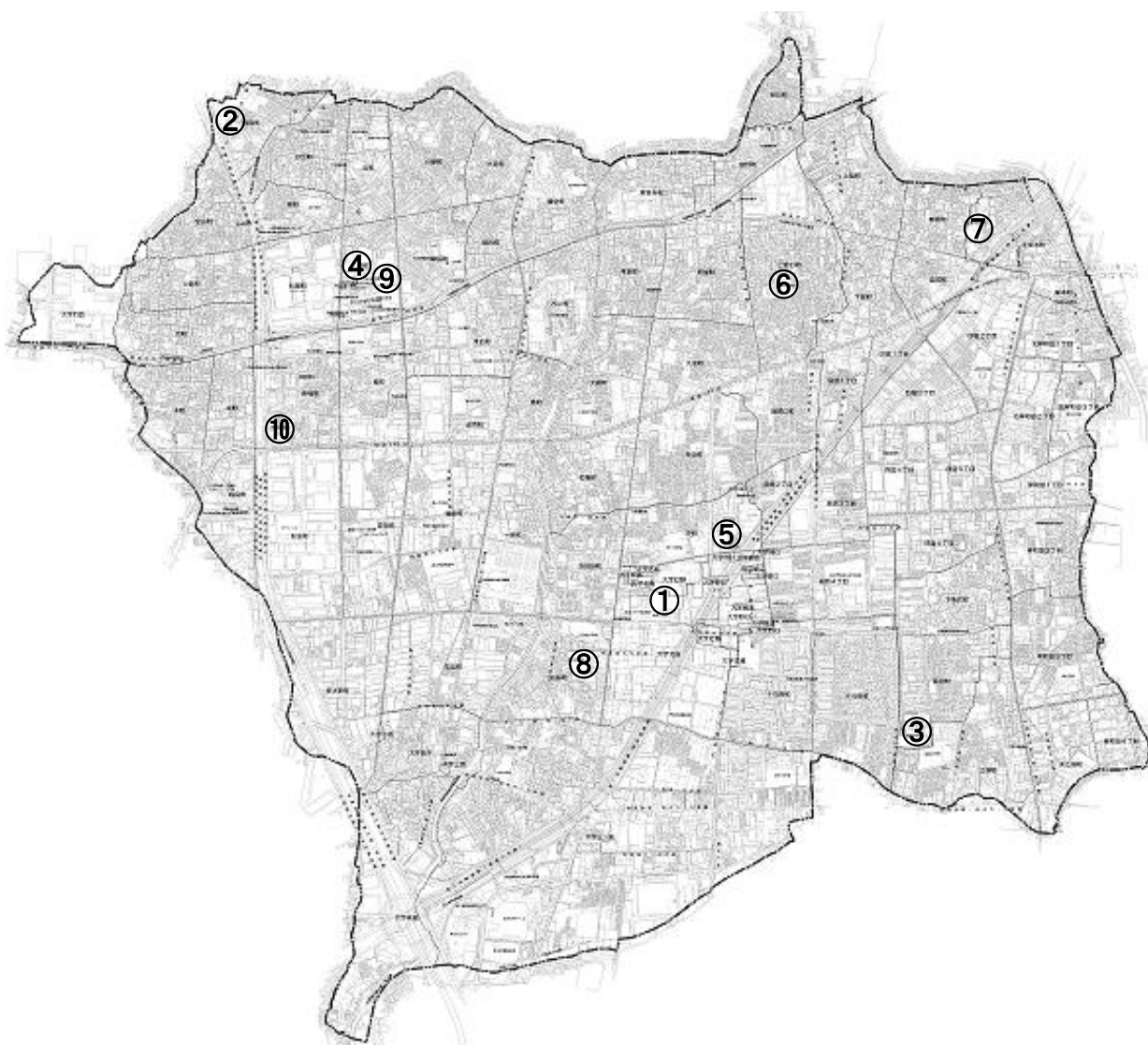
備蓄倉庫	①門真市民プラザ防災備蓄倉庫	北島546
	②N T T 門真ビル防災備蓄倉庫	向島町 2-24
	③旧脇田小学校防災備蓄倉庫	脇田町 4-1
	④門真はすはな中学校防災備蓄倉庫	中町 2-1
	⑤沖小学校内	沖町28-1
	⑥上野口小学校内	上野口町31-1
	⑦北巢本小学校内	北巢本町 2-11
	⑧第七中学校内	北島町29-1
救援物資一時集積地	⑨市立総合体育館	中町11-70
	⑩市立公民館	新橋町34-24



【令和８年４月からは以下のように変更となります】

【資料７－３ 備蓄倉庫位置図】

備蓄倉庫	①門真市民プラザ防災備蓄倉庫	北島546
	②NTT門真ビル防災備蓄倉庫	向島町2-24
	③水桜学園防災備蓄倉庫	脇田町4-1
	④門真はすはな中学校防災備蓄倉庫	中町2-1
	⑤沖小学校内	沖町28-1
	⑥上野口小学校内	上野口町31-1
	⑦北巢本四宮小学校内	北巢本町2-11
	⑧第七中学校内	北島町29-1
救援物資一時集積地	⑨市立総合体育館	中町11-70
	⑩市立公民館	新橋町34-24



2. 高齢者福祉施設

(保健福祉部調べ、令和8年3月現在)

施設名称	所在地	淀川	寝屋川
デイサービス結朝日町	朝日町 11-10	○	○
ミック健康の森門真	一番町 24-11 テンプルワン 1 階	○	○
リールデイサービス門真	江端町 13-13	○	○
リールホーム門真	江端町 13-13	○	○
グループホーム門真千寿園	大字野口 822	○	○
デイサービスセンター門真千寿園	大字野口 822	○	○
特別養護老人ホーム門真千寿園	大字野口 822	○	○
おもてなしハイジ	大倉町 15-1	○	○
フラップデイサービス沖町	沖町 17-7	○	○
リ・エール沖町	沖町 17-7	○	○
地域高齢者交流サロン	沖町 28-2	○	○
門真ショートステイそよ風	沖町 32-9	○	○
クルーヴくすのき・萱島	上島町 46-1	○	○
げんき smile	上野口町 9-9	○	○
デイ100おおわだ	上野口町 9-7 シャルル大和田駅前 1 階	○	○
高齢者ふれあいセンター	岸和田 3 丁目 44-11	○	○
すもーとハウス	北岸和田 1 丁目 2-23	○	○
ナーシングホーム智島	北島町 12-20	○	○
結まーる北島町	北島町 26-9	○	○
大谷整形外科クリニック	幸福町 20-3	○	○
ピュアライフ寿町	寿町 11-16	○	○
アイビス門真	五月田町 10-16	○	○
デイサービス笑楽門真	下馬伏町 9-34	○	○
リ・エール四宮	四宮 4 丁目 1-39	○	○
夢咲くLOVE門真	島頭 1 丁目 12-8	○	○
介護老人保健施設蒼の里	島頭 3 丁目 1-15	○	○
医療法人祥光会こう整形外科	島頭 3 丁目 3-5 クレール白鳩 1 階	○	○
メディケアゆう	島頭 4 丁目 10-16	○	○
シニアライフ門真	小路町 13-2	○	○
デイサービスはる。	小路町 2-1 コトブキマンション 101	○	○
なるなるデイサービス	常称寺町 26-1-1	○	○
MYYケアリング萱島	城垣町 20-18	○	○
アプリシェイト門真	新橋町 13-16	○	○
門真小規模多機能施設ラガール	新橋町 27-12	○	○
門真グループホームラガール	新橋町 27-12	○	○
うちだデイサービスセンター	末広町 1-16	○	○
おふくろデイサービス	巢本町 2-14	○	○
リハビリデイサービスかたぐるま	千石西町 4-20 第 3 やまだハイム 1 階	○	○
ケアハウスロータス	堂山町 25-25	○	○
Welfare 大和田駅前寿洛苑	野里町 11-6	○	○
デイサービスマルニ	浜町 23-1	○	○
ななゆめホーム門真浜町	浜町 4-31	○	○

施設名称	所在地	淀川	寝屋川
デイサービスぽぽ	ひえ島町 18-18	○	○
有料老人ホーム(住宅型)まちの善 花博通り	ひえ島町 28-4	○	○
リハビリ特化型デイサービスリ・ハート	東江端町 1-11	○	○
医療法人津樹会津本医院	舟田町 5-32	○	○
アシストリハビリデイサービス	三ツ島 1 丁目 3-4	○	○
青蓮荘	三ツ島 3 丁目 13-25	○	
デイルーム青蓮荘	三ツ島 3 丁目 13-25	○	
老人福祉センター	御堂町 12-5	○	○
医療法人博由会くさかクリニック	向島町 3-1	○	○
ケアホームちどり	柳田町 15-23	○	○
ケアホームちどりデイサービスセンター	柳田町 15-23	○	○
Welfare 門真	柳田町 20-20	○	○
フィオレ・シニアレジデンス門真	柳田町 4-28	○	
FMCグループホーム一番町	一番町 6-7	○	○
MUーリハビリセンター	沖町 18-8	○	○
デイサービス和楽	沖町 25-9	○	○
住宅型有料老人ホーム ヴァルール門真	沖町 32-3	○	○
Carevilla 門真	下馬伏町 10-4	○	○
ラフィン・ハーツ門真	下馬伏町 9-32 グレイス門真	○	○
SOMPOケア光の森デイサービス	岸和田 2 丁目 16-10	○	○
そんぼの家GH門真	岸和田 2 丁目 16-10	○	○
SOMPOケア門真ゆりデイサービス	岸和田 2 丁目 21-31	○	○
IKOI ナーシングホーム門真	岸和田 3 丁目 27-15	○	○
デイサービスみかんの家	岸和田 4 丁目 7-15	○	○
なるなるデイサービスなるビル	宮野町 2-3 なるビル 2 階	○	○
げんき屋デイサービス大和田	宮野町 3-12	○	○
デイサービスセンター・三養苑	桑才町 19-25	○	○
特別養護老人ホーム三養苑	桑才町 19-25	○	○
サンホーム桑才	桑才町 22-12	○	○
デイサービスりんく門真	五月田町 30-7	○	○
デイサービスみかんの家 五月田	五月田町 9-32	○	○
デイサービスさくらんぼ	向島町 3-1	○	○
リハビリデイサービスセンターみらい	幸福町 15-12	○	○
デイサービスハイジ幸福町	幸福町 20-2	○	○
ソラスト れんか門真	三ツ島 1 丁目 17-10	○	○
メディケアゆう門真	三ツ島 2 丁目 10-4	○	○
ハピネスさつきの里	三ツ島 2 丁目 2-28	○	○
有料老人ホーム ハピネスりんどうの里	三ツ島 2 丁目 2-38	○	○
フォーユー門真	三ツ島 2 丁目 8-15	○	○
牧リハビリテーション病院	三ツ島 3 丁目 6-34	○	○
レガート門真	四宮 3 丁目 2-5	○	○
デイサービスセンター四宮三養苑	四宮 5 丁目 4-22	○	○
特別養護老人ホーム四宮三養苑	四宮 5 丁目 4-22	○	○
短期入所生活介護四宮三養苑	四宮 5 丁目 4-22	○	○
デイサービス和生や	舟田町 45-22	○	○
みっきーリハビリセンター	舟田町 5-31 2 階	○	○

施設名称	所在地	淀川	寝屋川
あれぐらデイサービス	小路町 10-7	○	○
けいはん医療生活協同組合 みどりデイサービスセンター	上島町 38-8	○	○
ポラリスデイサービスセンター門真上島	上島町 5-22	○	○
デイサービスわが家	上野口町 16-2	○	○
ハーモニー門真	上野口町 59-16	○	○
けいはん医療生活協同組合 グループホームみどり	城垣町 2-33	○	○
けいはん医療生活協同組合デイサービスにじ	城垣町 2-33	○	○
けいはん医療生活協同組合 小規模多機能ホームはすね	城垣町 2-33	○	○
エイジフリー・ライフなみはや	常称寺町 10-1	○	○
パナソニックエイジフリーケアセンター なみはや・デイサービス	常称寺町 10-1	○	○
医療法人健康会デイサービスセンター 友遊大和田	常称寺町 29-18-101	○	○
デイサービスわが家の湯	常盤町 6-19	○	○
門真介護医療院	新橋町 33-12	○	○
通所介護事業所 オラ・コア	新橋町 3-3-313	○	○
ハーモニアスライフ門真	石原町 43-4	○	○
芭食サービスくつろぎ石原町	石原町 5-21	○	○
フォーユー門真なみはや	千石西町 6-1	○	○
デイ100	打越町 9-8	○	○
デイサービスセンターつくしの里	大橋町 12-8	○	○
特別養護老人ホームつくしの里	大橋町 12-8	○	○
デイサービス集	大橋町 6-10	○	○
デイサービスブドウ	島頭 4 丁目 11-11	○	○
ブドウショートステイ	島頭 4 丁目 11-11	○	○
南郷デイサービス門真	島頭 4 丁目 1-1 あおいビル 2 階	○	○
はいらいふ門真	島頭 4 丁目 26-1	○	○
コンフォート門真	島頭 4 丁目 8-1	○	○
デイセンターリハビリプラザ門真	島頭 4 丁目 8-1	○	○
ガーデンヒルズ門真	堂山町 24-5	○	○
地域密着型介護老人福祉施設はすゆめ	堂山町 25-15	○	○
ロータスショートステイはすゆめ	堂山町 25-15	○	○
ロータスデイサービスはすゆめ	堂山町 25-15	○	○
特別養護老人ホーム門真荘	堂山町 25-20	○	○
特別養護老人ホーム門真荘 短期入所生活介護事業所	堂山町 25-20	○	○
ここ和	堂山町 7-5	○	○
介護付有料老人ホームクオレ門真	南野口町 10-8	○	○
デイサービスめばえ	浜町 25-7	○	○
リハビリデイ ファミリア門真	北岸和田 1 丁目 1-22 メゾンジョイ 1 階	○	○
医療法人柏友会介護老人保健施設 門真老健ひかり	北岸和田 1 丁目 14-23	○	○
門真レジデンスひかりデイサービスセンター	北岸和田 1 丁目 14-23	○	○

施設名称	所在地	淀川	寝屋川
デイサービスセンター智島	北島町 12-20	○	○
サンハウス北島	北島町 2-16	○	○
個別リハビリデイサービスオンリー・湯	末広町 38-31 モナリサ 1 階	○	○
デイサービス花の里	野里町 12-21	○	○
デイサービスセンター大和田ちどり	野里町 26-17	○	○
小規模多機能ホーム大和田ちどり	野里町 26-17	○	○
スーパーコート門真	柳町 11-27	○	○
樹楽 門真	柳町 12-22 KIRA 古川橋1階	○	○
フルール摂南	柳町 3-32	○	○
介護老人保健施設摂南の郷	柳町 3-33	○	○
ハイジ鈴の音	柳田町 10-12	○	○
PDハウス門真	柳田町 26-23	○	○
はるかの郷短期入所生活介護事業所	柳田町 27-21	○	○
はるかの郷通所介護事業所	柳田町 27-21	○	○
特別養護老人ホームはるかの郷	柳田町 27-21	○	○
ロイヤルガーデン	柳田町 27-22	○	○
プレタ門真五月田町	五月田町 33-5	○	○
はいらいふ門真2号館	島頭 4 丁目 26-21	○	○
住宅型有料老人ホーム Mare 門真	石原町 7-1	○	○
住宅型有料老人ホームグレイス門真	下馬伏町 9-32	○	○

3. 障がい者福祉施設

(保健福祉部調べ、令和8年3月現在)

施設名称	所在地	淀川	寝屋川
ルージュ作業所	石原町14-20	○	○
用務員育成所	石原町3-17	○	○
アイ・i	泉町1-24	○	○
ほにいず	打越町3-3	○	○
門真市立 こども発達支援センター	大字北島546	○	○
かみしまホーム1	上島町18-1-103	○	○
かみしまホーム2	上島町18-1-207	○	○
グループホームジェイ・エス上島	上島町18-2-403	○	○
グループホームジェイ・エス上島2	上島町18-2-505	○	○
かみしまホーム3	上島町18-2-605	○	○
フォレスト門真	岸和田3丁目20-6	○	○
仲間の家たけのこ	岸和田3丁目38-18	○	○
はなまる	北岸和田1丁目7-7	○	○
しのみやホーム1	北岸和田2丁目8-3-406	○	○
しのみやホーム2	北岸和田2丁目8-3-505	○	○
しのみやホーム3	北岸和田2丁目8-3-506	○	○
ケアハウスそら門真	北岸和田3丁目6-22	○	○
ジェイ・エス ステージ	桑才新町24-1	○	○
門真ワークプレイス	下馬伏町9-28	○	○
ヒマワリホーム	幸福町21-5	○	○
ぴあ	幸福町28-15 クレアードール1階	○	○
ホーム・アリエス	栄町9-3	○	○
グループホームジェイ・エス四宮	四宮5丁目7-13 ロイヤルハイツ門真208	○	○
グループホームジェイ・エス四宮3	四宮5丁目7-13 ロイヤルハイツ門真210	○	○
グループホームジェイ・エス四宮2	四宮5丁目7-13 ロイヤルハイツ門真701	○	○
グループホームジェイ・エス四宮4	四宮5丁目7-13 ロイヤルハイツ門真710	○	○
かどまつ苑	城垣町1-27	○	○
サニーデイ	新橋町17-8ライズビル1階	○	○
ふろんていあ	新橋町17-8ライズビル2階南	○	○
放課後等デイサービスげんきハウス	新橋町13-15 サンリーフ21 1階	○	○
チャイルドハート門真駅前学館	新橋町15-1 リーフスタイル門真1階	○	○
チャイルドハート門真学館	新橋町16-5 グレイス辻本1階	○	○
self-A・レーヴ	新橋町6-12清萌ビル3-B	○	○
ライフケア 花風	末広町11-21	○	○
ハッピーテラス門真教室	末広町17-18 ポケットアベニュー1階	○	○
就労支援センター門真	末広町32-5 ポポロタカヒロ205	○	○

施設名称	所在地	淀川	寝屋川
大阪精神障害者就労支援 ネットワーク J S N門真	末広町40-3 アリーナ古川橋5階	○	○
ジェイ・エス・ステージジュニア	千石東町2-41-13・14・15 のうち1階部分	○	○
ジェイ・エス ステージB	千石東町2-5-7	○	○
Y C Cこども教育研究所きらきら	常盤町7-8-1-B	○	○
Y C Cもこもこ大和田教室	野里町8-25 東マンション1階	○	○
ファミリアキッズ門真	浜町6-19高栄マンション1階	○	○
ソシアひえ島	ひえ島町25-3	○	○
グレース工房	東田町12-1	○	○
タートル	舟田町20-20	○	○
マンボウのおうち	古川町12-111	○	○
NPO法人門真市手をつなぐ育成会 キッズ・レインボー	本町14-13	○	○
パンドミー10	三ツ島3丁目5-35	○	○
アースファーム	三ツ島5丁目1-12	○	○
障セ・ウィタン	三ツ島6丁目23-9	○	○
門真市障がい者福祉センター	御堂町14-1門真市 保健福祉センター2階	○	○
門真市障がい者福祉センター 放課後等デイサービスすてっぷ	御堂町14-1門真市 保健福祉センター2階	○	○
ケアホームジェイ・エス御堂	御堂町15-1-1-107	○	○
ケアホームジェイ・エス御堂2	御堂町15-1-1-303	○	○
地域活動支援センター あん	宮野町2-20東栄ビル3階	○	○
ホワイハウス	宮野町6-6-10B	○	○
療育教室門真校	宮前町2-19	○	○
LITALICOジュニア大日教室	向島町3-35ベアーズB棟1階	○	○
放課後等デイサービスなかよしハウス	柳田町7-20 シェルマンド薩摩101	○	○
ジョブハウスくすの木	柳町1-18-103	○	○
放課後等デイサービス ウィズユー門真	柳町12-22 1階	○	○
こもれび	柳町16-8	○	○
就労継続支援B型事業所ソラル	脇田町12-3-2	○	○
サンライズ	一番町12-1	○	○
O K A E R I 門真	栄町27-9-101	○	○
アップルツリー	栄町29-12コンパクト オフィス栄町左2	○	○
児童発達支援・放課後等 デイサービスgrow up	下馬伏町10-14-101	○	○
ワーク支援センター光明	下馬伏町1-23 1階	○	○
第2ジェイ・エス ステージ	下馬伏町19-9	○	○
Dogs音頭 門真 レン棟	下馬伏町21-1	○	○
Dogs音頭 門真 ポーラ棟	下馬伏町21-30	○	○
就労継続支援B型施設 smile	岸和田3丁目45-20 1階	○	○
グループホーム	岸和田3丁目45-9-201	○	○
lien	宮前町9-3	○	○

施設名称	所在地	淀川	寝屋川
つぼみ（２０１）	宮野町6-6大和田 ノースマンション201	○	○
つぼみ（２０３）	宮野町6-6大和田 ノースマンション203	○	○
つぼみ（２０５）	宮野町6-6大和田 ノースマンション205	○	○
つぼみ（２０７）	宮野町6-6大和田 ノースマンション207	○	○
つぼみ（２０８）	宮野町6-6大和田 ノースマンション208	○	○
つぼみ（３０７）	宮野町6-6大和田 ノースマンション307	○	○
つぼみ（３０８）	宮野町6-6大和田 ノースマンション308	○	○
グループホームジェイ・エス くわざいA	桑才新町24-2 1階	○	○
ショートステイジェイ・エス くわざいA	桑才新町24-2 1階	○	○
グループホームジェイ・エス くわざいB	桑才新町24-2 2階	○	○
ショートステイジェイ・エス くわざいB	桑才新町24-2 2階	○	○
グループホームラテ門真	桑才町10-29	○	○
デイリハセンターさくらの木	五月田町11-5	○	○
マンボウと海がめ	幸福町20-14	○	○
わーくすあさがお	幸福町20-3 ヤマセイ幸福町ビル2階	○	○
ぷらすファーム	幸福町28-19-1	○	○
Dogs音頭 門真 チャロ棟	江端町23-11	○	○
グループホーム歩歩	三ツ島2丁目5-14	○	○
グループホーム二階堂	四宮1丁目2-17-304	○	○
グループホームジェイ・エス二階堂	四宮1丁目2-17 CASA SOLAR 205	○	○
グループホームジェイ・エス二階堂 2	四宮1丁目2-17 CASA SOLAR 303	○	○
グループホームジェイ・エス二階堂 3	四宮1丁目2-17 CASA SOLAR 401	○	○
グループホームジェイ・エス二階堂 4	四宮1丁目2-17 CASA SOLAR 503	○	○
ラビングホーム門真四宮	四宮5丁目3-6	○	○
ラビングホーム門真城垣町	城垣町18-11	○	○
ラビングホーム門真北岸和田	北岸和田2-7-22	○	○
しののめ	寿町20-27 エーデルビューロ401	○	○
エムケア舟田	舟田町11-9	○	○
就労継続支援B型事業所 Meli	舟田町33-28	○	○
障がい者グループホーム おはようおかえり	小路町2-28-1	○	○

施設名称	所在地	淀川	寝屋川
スマイル	小路町5-18	○	○
グループホーム和み	上野口町15-3	○	○
ソシア上野口	上野口町20-17	○	○
グループホーム 和らぎ	城垣町11-3	○	○
リアル門真Ⅱ	城垣町24-22	○	○
リアル門真Ⅰ	城垣町24-23	○	○
あさがおねっと大和田	常称寺町27-20 プラシーボ1階	○	○
ＹＣＣもこもこ門真教室	常盤町12-5	○	○
スマイルキャンパス	常盤町7-12	○	○
はなまるホーム	新橋町17-11 6階	○	○
ハートフェルト・フローラル ・プロジェクト門真市	新橋町22-15 1階	○	○
一般社団法人 ワーク・サポート・センター	深田町1-6-101, 102	○	○
グループホームジェイ・エス いしはら	石原町13-7	○	○
ミラル	石原町29-15	○	○
就労継続支援Ｂ型施設すたーと	千石東町38-7	○	○
グローアップ	速見町5-5-102	○	○
和やか	打越町3-3-202, 303	○	○
リアル門真Ⅲ	大倉町4-10-103	○	○
ラヴィアンローズ門真事業所	大池町13-19	○	○
オリーブプラント	島頭1丁目6-25 1階	○	○
komomo	島頭3丁目22-7 1階	○	○
まちけん家	島頭4丁目10-17	○	○
ブドウショートステイ	島頭4丁目11-11	○	○
ウィズホーム門真	島頭4丁目1-6	○	○
大花ハウス	東田町9-12	○	○
つぼみ（咲）	北岸和田1丁目3-7-206	○	○
グループホームテラス	北岸和田1丁目13-11	○	○
K×Kハウス	北岸和田2丁目8-1-101	○	○
はなまる2	北岸和田2丁目8-1-402	○	○
グループホーム いなほ門真北岸和田	北岸和田3丁目4-8	○	○
グループホーム いなほ門真北巢本	北巢本34-4	○	○
ナーシングホーム智島	北島町12-20	○	○
メリーズホーム本町	本町40-4	○	○
グループホームゆらめき	本町42-11	○	○
こどもサポートルームsi-po	末広町10-6 1階	○	○
si-po kids 療育園	末広町10-4	○	○
ホーム・タウルス201	末広町32-18-201	○	○
ホーム・タウルス202	末広町32-18-202	○	○
ホーム・タウルス301	末広町32-18-301	○	○
ホーム・タウルス308	末広町32-18-308	○	○
就労支援センター門真	末広町32-5-205	○	○
みらぼ	末広町39-19-102	○	○
発達支援ルーム ゆあーず門真	末広町40-1 2階	○	○
かすみそう	末広町40-1古川橋MKビル4階	○	○

施設名称	所在地	淀川	寝屋川
bird	末広町8-13-402	○	○
Gling・Glo大和田	野里町27-19	○	○
ともいき野里ホーム	野里町28-15	○	○
ワークスペースおおわだ	野里町8-1 3階	○	○
児童発達支援umbrella	野里町9-9-301	○	○
さくら工房	柳町5-1-121	○	○
和音	月出町 20-3	○	○
ホーム・レオ	末広町 40-5 アドラブル古川橋 205 号	○	○
ありがとう門真	柳町 9-18 サンシャイン東 101 号室	○	○
tobira 門真	五月田町 10-14-305.308.407.516	○	○
ベルファミーユカドマ	常盤町 25-4	○	○
ベルファミーユ北岸和田	北岸和田 3 丁目 10-8	○	○
tobira 門真Ⅱ	三ツ島 6 丁目 14-11 101.111.115.212	○	○
tobira 門真Ⅲ	三ツ島 6 丁目 14-11 202.203.306.311	○	○
ユアスマイル門真	東田町 20-17	○	○
ワークスペースゆい	末広町 8-16	○	○
就労継続支援 B 型事業所 ソラール 東田町	東田町 16-21	○	○
ふるかわばし笑店	末広町 1-7 末広ビル 2F	○	○
笑実Link	新橋町 6-12 エクセレント・キヨメ 4 階	○	○
にゃんぱる(猫春)	上野口町 12-9 ジュネスシャトー1 階	○	○
ファイナル・ステップ	ひえ島町 24-1	○	○
こども遊育プレイス ぱれっと	寿町 21-1 ロイヤルマンション MADOKA1階	○	○
児童発達支援・放課後等デイサービス umbrella lab.	常盤町 24-8	○	○
児童発達支援・放課後等デイサービス grow up 大池教室	大池町 12-3	○	○
ままはぐ門真舟田事業所	舟田町 12-26 グリーンプラザ店舗 1 号室	○	○
放課後児童デイサービス バンビーノ バンビーナ 古川橋教室	末広町 19-4 ビーハイヴ 1 階	○	○
門真介護医療院	新橋町 33-12	○	○
デイサービス結 朝日町	朝日町 11-10	○	○
なるなるデイサービスなるビル	宮野町 2-3 2F	○	○
ショートステイ守ん家	北島町 2-2 カサアスール 201.406	○	○
Willow base	新橋町 17-8 ライズビル 4 階北	○	○

4. 放課後児童クラブ

(こども部調べ、令和8年3月現在)

名称	所在地	淀川	寝屋川
門真小学校放課後児童クラブ	柳町4-1	○	○
大和田小学校放課後児童クラブ	大橋町21-46	○	○
二島小学校放課後児童クラブ	三ツ島1丁目5-10	○	○
四宮小学校放課後児童クラブ	四宮2丁目8-1	○	○
古川橋小学校放課後児童クラブ	御堂町18-9	○	○
沖小学校放課後児童クラブ	沖町28-1	○	○
上野口小学校放課後児童クラブ	上野口町31-1	○	○
速見小学校放課後児童クラブ	速見町4-1	○	○
北巣本小学校放課後児童クラブ	北巣本町2-11	○	○
五月田小学校放課後児童クラブ	北島町27-1	○	○
東小学校放課後児童クラブ	岸和田3丁目42-1	○	○
水桜小学校放課後児童クラブ	三ツ島6丁目2-1	○	○
門真みらい小学校放課後児童クラブ	浜町22-41	○	○

【令和8年4月からは以下のように変更となります】

4. 放課後児童クラブ

(こども部調べ、令和8年4月現在)

名称	所在地	淀川	寝屋川
門真小学校放課後児童クラブ	柳町4-1	○	○
大和田小学校放課後児童クラブ	大橋町21-46	○	○
二島小学校放課後児童クラブ	三ツ島1丁目5-10	○	○
四宮小学校放課後児童クラブ	四宮2丁目8-1	○	○
古川橋小学校放課後児童クラブ	御堂町18-9	○	○
沖小学校放課後児童クラブ	沖町28-1	○	○
上野口小学校放課後児童クラブ	上野口町31-1	○	○
速見小学校放課後児童クラブ	速見町4-1	○	○
北巢本 四宮 小学校放課後児童クラブ	北巢本町2-11	○	○
五月田小学校放課後児童クラブ	北島町27-1	○	○
東小学校放課後児童クラブ	岸和田3丁目42-1	○	○
水桜小学校放課後児童クラブ	三ツ島6丁目2-1	○	○
門真みらい小学校放課後児童クラブ	浜町22-41	○	○
水桜学園放課後児童クラブ	脇田町4-1	○	○

5. 保育所等

(こども部調べ、令和8年3月現在)

名称	所在地	淀川	寝屋川
門真市立砂子みなみこども園	千石西町10-8	○	○
門真市立上野口保育園	上野口町46-13	○	○
認定こども園ふじ幼稚園	泉町3-20	○	○
いずみっこ保育園	泉町3-6	○	○
幼保連携型認定こども園 うちこしこども園	打越町3-3	○	○
ファースト保育園 (三ツ島保育園分園)	大池町22-24	○	○
麦の子共同保育園	沖町19-4	○	○
幼保連携型認定こども園 智鳥保育園	北島町14-28	○	○
北巣本保育園	北巣本町37-11	○	○
なごみ広場	栄町4-16	○	○
幼保連携型認定こども園 きたじまこども園	五月田町4-1	○	○
めぐみっこクラブ	四宮3丁目10-24 (門真めぐみ幼稚園内)	○	○
めぐみ保育園	四宮5丁目6-15	○	○
めぐみ白鳥こども園	四宮6丁目7-13	○	○
認定こども園 まことしょうじこども園	小路町7-34	○	○
ぬくもりのおうち保育 門真市駅前園	新橋町13-16 ハニーボックス門真2階E	○	○
幼保連携型認定こども園 すえひろこども園	末広町2-15	○	○
小規模保育園きずな	末広町5-7	○	○
はすのみ保育園	堂山町25-20	○	○
幼保連携型認定こども園 おおわだ保育園	野里町41-39	○	○
企業主導型保育園Baby leaf	野里町9-25 グランドハイツカワモト102号	○	○
おひさま保育園	古川町14-3	○	○
古川園	古川町7-3	○	○
門真保育園	本町19-5	○	○
まめっこくらぶ	三ツ島3丁目11-1	○	○
幼保連携型認定こども園 三ツ島保育園	三ツ島6丁目25-1	○	○
えがお保育園	宮野町3-21メリックⅢ2階	○	○
幼保連携型認定こども園 大阪愛徳幼稚園	元町5-16	○	○
ぬくもりのおうち保育 門真園	柳田町3-9コーポノーブル101	○	○
幼保連携型認定こども園 たちばな幼稚園	柳田町6-2	○	○
柳町園	柳町14-10	○	○
幼保連携型認定こども園 脇田こども学園	脇田町2-8	○	○

【令和8年4月からは以下のように変更となります】

5. 保育所等

(こども部調べ、令和8年4月現在)

名称	所在地	淀川	寝屋川
門真市立砂子みなみこども園	千石西町10-8	○	○
門真市立上野口保育園	上野口町46-13	○	○
門真市立大和田こども園	大橋町5-21		
認定こども園ふじ幼稚園	泉町3-20	○	○
いずみっこ保育園	泉町3-6	○	○
幼保連携型認定こども園 うちこしこども園	打越町3-3	○	○
ファースト保育園 (三ツ島保育園分園)	大池町22-24	○	○
麦の子共同保育園	沖町19-4	○	○
幼保連携型認定こども園 智鳥保育園	北島町14-28	○	○
北巣本保育園	北巣本町37-11	○	○
なごみ広場	栄町4-16	○	○
幼保連携型認定こども園 きたじまこども園	五月田町4-1	○	○
めぐみっこクラブ	四宮3丁目10-24 (門真めぐみ幼稚園内)	○	○
めぐみ保育園	四宮5丁目6-15	○	○
めぐみ白鳥こども園	四宮6丁目7-13	○	○
認定こども園 まことしょうじこども園	小路町7-34	○	○
ぬくもりのおうち保育 門真市駅前園	新橋町13-16 ハニーボックス門真2階E	○	○
幼保連携型認定こども園 すえひろこども園	末広町2-15	○	○
小規模保育園きずな	末広町5-7	○	○
はすのみ保育園	堂山町25-20	○	○
幼保連携型認定こども園 おおわだ保育園	野里町41-39	○	○
企業主導型保育園Baby leaf	野里町9-25 グランドハイツカワモト102号	○	○
おひさま保育園	古川町14-3	○	○
古川園	古川町7-3	○	○
門真保育園	本町19-5	○	○
まめっこくらぶ	三ツ島3丁目11-1	○	○
幼保連携型認定こども園 三ツ島保育園	三ツ島6丁目25-1	○	○
えがお保育園	宮野町3-21メリックⅢ2階	○	○
幼保連携型認定こども園 大阪愛徳幼稚園	元町5-16	○	○
ぬくもりのおうち保育 門真園	柳田町3-9コーポノーブル101	○	○
幼保連携型認定こども園 たちばな幼稚園	柳田町6-2	○	○
柳町園	柳町14-10	○	○
幼保連携型認定こども園	脇田町2-8	○	○

名称	所在地	淀川	寝屋川
リールキッズ門真保育園	岸和田3丁目36-10 サンピカA201C	○	○
スマイル保育園	宮野町3-21 メリック第三ビル3階・4階	○	○
まき保育園「みどり」	三ツ島3丁目6-34	○	○
プチキッズまことしょうじ保育園	小路町2-12クリエ門真102号	○	○
きらぼし保育園 大和田園	常盤町5-20	○	○
古川橋なの花保育園	速見町6-10 リーフスタイル古川橋1階	○	○
あすなろ保育園（蒼生病院）	大字横地596 3階	○	○
たぬきの子保育園	末広町13-22 末広マンション	○	○
摂南総合病院内保育所	柳町1-10 3階	○	○
ユキインターナショナル プレスクール	宮野町3-2	○	○
門真市民プラザ内 なかよし広場	大字北島546	○	○
門真保健福祉センター内 地域子育て支援センター 「ひよこる〜む」	御堂町14-1	○	○

6. 幼稚園

（こども部調べ、令和8年3月現在）

名称	所在地	淀川	寝屋川
すずらん幼稚園	上島町17-32	○	○
門真めぐみ幼稚園	四宮3丁目10-24	○	○
さくら幼稚園	千石東町10-10	○	○
大阪ひがし幼稚園	三ツ島3丁目12-28	○	○

7. 小・中学校

(教育部調べ、令和8年3月現在)

名称	所在地	淀川	寝屋川
門真小学校	柳町4-1	○	○
大和田小学校	大橋町21-46	○	○
二島小学校	三ツ島1丁目5-10	○	○
四宮小学校	四宮2丁目8-1	○	○
古川橋小学校	御堂町18-9	○	○
沖小学校	沖町28-1	○	○
上野口小学校	上野口町31-1	○	○
速見小学校	速見町4-1	○	○
北巢本小学校	北巢本町2-11	○	○
五月田小学校	北島町27-1	○	○
東小学校	岸和田3丁目42-1	○	○
水桜小学校	三ツ島6丁目2-1	○	○
門真みらい小学校	浜町22-41	○	○
第二中学校	沖町10-1	○	○
第三中学校	柳田町12-6	○	○
第四中学校	江端町3-1	○	○
第五中学校	北岸和田3丁目12-1	○	○
第七中学校	北島町29-1	○	○
門真はすはな中学校	中町2-1	○	○

(注) 「淀川」の欄：淀川の浸水想定区域内の施設は○（国土交通省近畿地方整備局作成・公表の「淀川水系浸水想定区域図」（平成29年6月公表）による。）

「寝屋川」の欄：寝屋川流域の浸水想定区域内の施設は○（大阪府作成・公表の「洪水リスク表示図」（平成31年3月）による。）

【令和8年4月からは以下のように変更となります】

7. 小・中学校

(教育部調べ、令和8年4月現在)

名称	所在地	淀川	寝屋川
門真小学校	柳町4-1	○	○
大和田小学校	大橋町21-46	○	○
二島小学校	三ツ島1丁目5-10	○	○
四宮小学校	四宮2丁目8-1	○	○
古川橋小学校	御堂町18-9	○	○
沖小学校	沖町28-1	○	○
上野口小学校	上野口町31-1	○	○
速見小学校	速見町4-1	○	○
北巢本 四宮 小学校	北巢本町2-11	○	○
五月田小学校	北島町27-1	○	○
東小学校	岸和田3丁目42-1	○	○
水桜小学校	三ツ島6丁目2-1	○	○
門真みらい小学校	浜町22-41	○	○
第二中学校	沖町10-1	○	○
第三中学校	柳田町12-6	○	○
第四中学校	江端町3-1	○	○
第五中学校	北岸和田3丁目12-1	○	○
第七中学校	北島町29-1	○	○
門真はすはな中学校	中町2-1	○	○
水桜学園	脇田町4-1	○	○

(注) 「淀川」の欄：淀川の浸水想定区域内の施設は○（国土交通省近畿地方整備局作成・

公表の「淀川水系浸水想定区域図」（平成29年6月公表）による。）

「寝屋川」の欄：寝屋川流域の浸水想定区域内の施設は○（大阪府作成・公表の「洪水リスク表示図」（平成31年3月）による。）

【資料 8－4 公営葬儀業者一覧表】

飯盛霊園組合

(環境水道部調べ、令和 3 年 2 月現在)

構 成 市	所 在 地	電話番号
門真市、守口市、大東市、四條畷市	四條畷市大字下田原 448 番地	0743-78-1195 FAX 0743-78-1196

指定業者一覧表 (門真市内)

(飯盛霊園組合HP、令和 8 年 3 月時点)

業 者 名	所 在 地	電話番号
(有) 関西セレモニー 憩ホール	栄町23-10	06-6904-0356
十萬葬儀社	中町10-16	06-6900-5116
(株) ティア 葬儀会館ティア門真	北巢本町19-31	0120-54-9401
(株) 明倫社	北岸和田 3 丁目 4 -13	0120-14-1059 072-884-4444
(有) 脇田グループ 脇田葬祭なごみ会館	三ツ島 6 丁目17-2	0120-07-2074 072-884-2336
(株) 八光殿 ティア門真大東	岸和田 4 丁目 5 -12	0120-833-807
(株) 家族葬の フローラルホール 門真会館	島頭 4 丁目10-13	0120-0983-68
(株) 彩華 門真ホール	北巢本町31-21	0120-799-792 06-6115-9970
(株) 華の誠	大橋町3-2-202	072-647-9531

【資料 9－1 都市計画公園一覧表】

(まちづくり部調べ、令和 8 年 3 月現在)

公園番号	公園名称	所在地	開設年	整備面積 (㎡)
P-001	茨田公園	堂山町12	昭和 49年	1,668.90
P-002	新橋公園	新橋町5	昭和 49年	1,191.18
P-003	中町公園	中町1	平成 25年	1,602.00
P-004	石原公園	石原町21	昭和 47年	1,160.19
P-005	東打越公園	打越町12	昭和 50年	2,700.44
P-006	幸福町公園	幸福町28	昭和 50年	2,654.12
P-007	柳町公園	柳町13	昭和 53年	3,066.03
P-008	北打越公園	打越町30	昭和 53年	8,478.67
P-009	下三ツ島公園	三ツ島 2 丁目11	昭和 53年	2,633.70
P-010	若葉公園	深田町 1	昭和 58年	1,735.79
P-011	下馬伏南公園	脇田町15	昭和 59年	2,208.80
P-012	四宮公園	四宮 4 丁目 4	昭和 62年	12,848.55
P-013	弁天池公園	岸和田 1 丁目 8	平成 4 年	34,777.78

【資料 9－2 都市計画道路一覧表】

【23路線】

(まちづくり部調べ、令和 8 年 3 月現在)

番号	道路名称	延長 (m)	幅員 (m)	整備済 (m)
1. 2. 223-1	大阪枚方京都線	3, 920	30	3, 920
3. 1. 223-1	大阪中央環状線	3, 760	60	3, 760
3. 1. 223-2	大阪枚方京都線	4, 490	72	4, 490
3. 2. 223-3	寝屋川大東線	2, 800	32	770
3. 3. 223-4	菊水門真線	260	25	260
3. 4. 223-6	大阪四日市線	4, 000	18	4, 000
3. 4. 223-7	桑才下馬伏線	3, 130	18	80
3. 4. 223-8	萱島線	110	18	0
3. 4. 223-10	古川橋駅桑才線	590	20	590
3. 4. 223-11	大和田駅三ツ島線	1, 600	18	850
3. 4. 223-16	三郷大和田線	270	16	270
3. 4. 223-17	古川橋駅前線	210	16	100
3. 4. 223-18	新橋柳線	540	16	540
3. 4. 223-19	島頭岸和田線	1, 190	16	1, 190
3. 4. 223-23	門真南駅前線	660	18	660
3. 5. 223-20	桑才深野線	2, 080	14	0
3. 5. 223-22	岸和田南線	450	12	450
3. 6. 223-21	旧大阪四日市線	1, 030	8	1, 030
7. 5. 223-3	新橋線	220	14	220
7. 6. 223-1	末広線	270	10	270
7. 6. 223-2	速見線	400	9	400
9. 7. 223-1	大阪モノレール専用道	5, 080	8	1, 320
1. 4. 223-2	大阪門真線	580	18	0

【資料 9－3 都市計画公園・都市計画道路一覧図】

(まちづくり部調べ、令和 8 年 3 月現在)



<凡例>

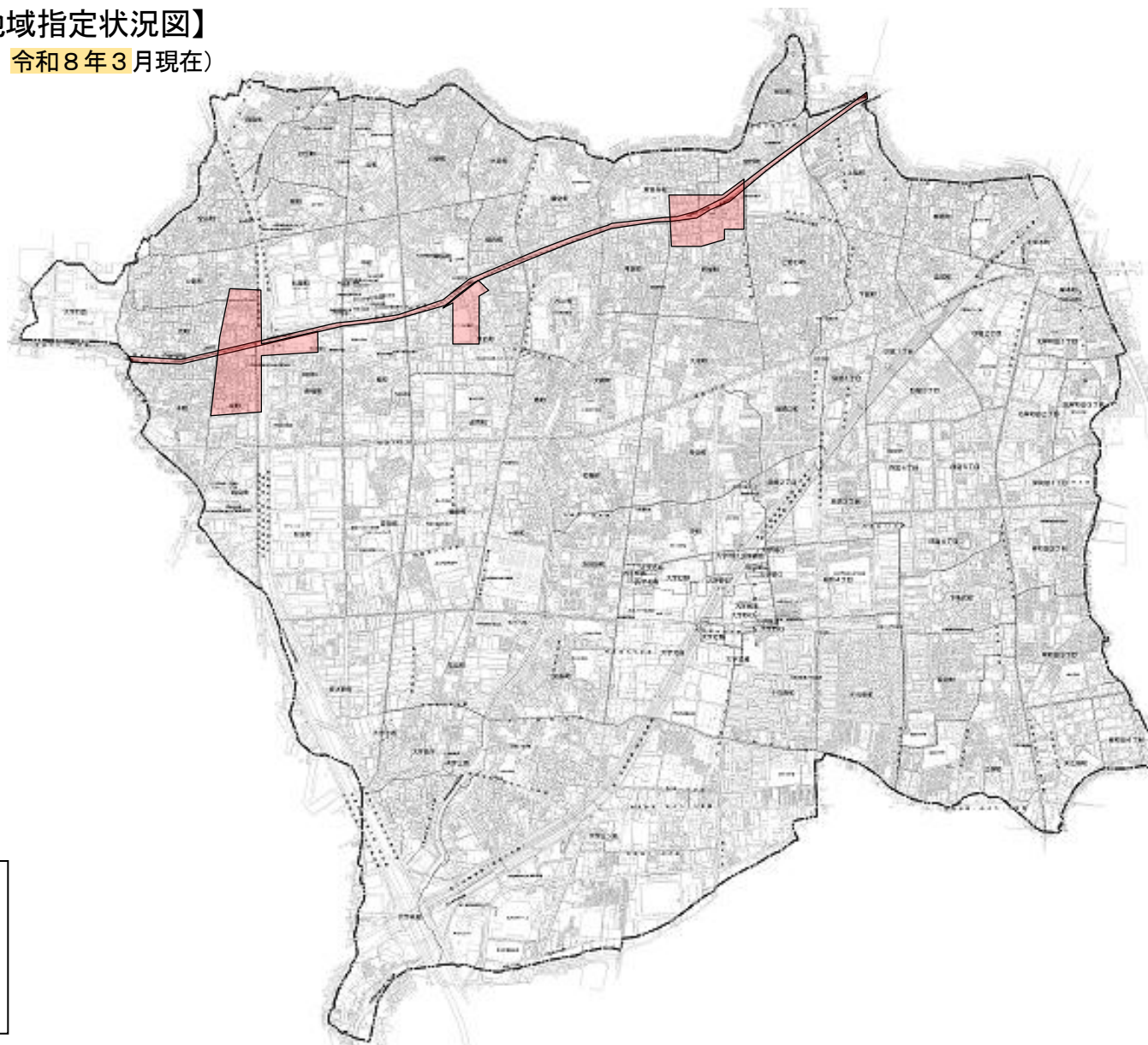
●→ 都市計画道路 (番号)

■ 都市計画公園 (番号)

※番号は 223-を省略
(2. 2. 1 は 2. 2. 223-1 の略)

【資料9－4 防火・準防火地域指定状況図】

(まちづくり部調べ、令和8年3月現在)



<凡例>

防火地域

※防火地域及び市街化調整区域以外
—市街化区域は全域準防火地域

【資料10－1 公用車一覧表】

(総務部調べ、令和8年3月現在)

用 途	台 数	備 考
普通乗用	3	
普通貨物	3	
普通特殊	13	ごみ収集車、糞尿車、車いす移動車
軽乗用	2	
軽貨物	29	
軽特殊	4	
小型乗用	1	
小型貨物	10	
小型特殊	3	フォークリフト、パワーショベル、 車いす移動車
消防	21	小型動力ポンプ付積載車、ポンプ自動車、指令車
大型特殊	8	フォークリフト、バックホー等

【令和8年4月からは以下のように変更となります】

【資料 11－3 避難所一覧表】（総務部危機管理課調べ、令和8年4月現在）

No.	避難所	所在地	電話（FAX）
1	門真小学校	柳町4-1	06-6909-2000（06-6909-1175）
2	大和田小学校	大橋町21-46	072-881-0049（072-882-4551）
3	二島小学校	三ツ島1丁目5-10	072-883-0016（072-883-0015）
4	四宮小学校（削除）	四宮2丁目8-1	072-883-3341（072-883-3342）
5	古川橋小学校	御堂町18-9	06-6901-4444（06-6901-4447）
6	沖小学校	沖町28-1	072-882-6165（072-882-6166）
7	上野口小学校	上野口町31-1	072-882-0882（072-882-0894）
8	速見小学校	速見町4-1	06-6909-6500（06-6909-6547）
9	北巢本四宮小学校	北巢本町2-11	072-882-7427（072-882-7428）
10	五月田小学校	北島町27-1	072-884-3061（072-884-3062）
11	東小学校	岸和田3丁目42-1	072-884-4511（072-884-4712）
12	水桜小学校（削除）	三ツ島6丁目2-1	072-884-3031（072-884-3032）
13	門真みらい小学校	浜町22-41	06-6902-2890（06-6902-2894）
14	第二中学校	沖町10-1	072-881-5021（072-881-5022）
15	第三中学校	柳田町12-6	06-6908-9314（06-6908-9326）
16	第四中学校（削除）	江端町3-1	072-883-1621（072-883-1622）
17	第五中学校	北岸和田3丁目12-1	072-883-4848（072-883-4849）
18	第七中学校	北島町29-1	072-885-2301（072-885-3401）
19	門真はすはな中学校	中町2-1	06-6901-5243（06-6901-0203）
	(新)水桜学園	脇田町4-1	072-883-1621（072-883-1622）
20	門真なみはや高等学校	島頭4丁目9-1	072-881-2331（072-881-8274）
21	門真西高等学校	柳田町29-1	06-6909-0318（06-6909-0798）
22	門真市民プラザ	北島546	—
	(新)生涯学習新施設 (旧 砂子小学校) (予定：令和10年～)	三ツ島6丁目2-1	—

【令和8年4月からは以下のように変更となります】

【資料 11－4 洪水時避難所一覧表】（総務部危機管理課調べ、令和8年4月現在）

No.	名称	住所	階数	想定最大浸水深 (m)	洪水時 利用可能階数	利用可能 階数	収容可能床 面積 (㎡)
1	門真小学校	柳町4-1	4階	1.0～2.0	2階以上	3階分	3,920
2	大和田小学校	大橋町21-46	3階	1.0～2.0	2階以上	2階分	1,515
3	二島小学校	三ツ島1丁目5-10	4階	1.0～2.0	2階以上	3階分	3,882
4	四宮小学校 (削除)	四宮2丁目8-1	4階	1.0～2.0	2階以上	3階分	3,761
5	古川橋小学校	御堂町18-9	4階	1.0～2.0	2階以上	3階分	3,362
6	沖小学校	沖町28-1	4階	1.0～2.0	2階以上	3階分	3,264
7	上野口小学校	上野口町31-1	4階	1.0～2.0	2階以上	3階分	3,544
8	速見小学校	速見町4-1	4階	1.0～2.0	2階以上	3階分	3,604
9	北巢本 四宮 小学校	北巢本町2-11	4階	1.0～2.0	2階以上	3階分	3,140
10	五月田小学校	北島町27-1	4階	1.0～2.0	2階以上	3階分	3,143
11	東小学校	岸和田3丁目42-1	4階	1.0～2.0	2階以上	3階分	2,881
12	水桜小学校 (削除)	三ツ島6丁目2-1	4階	1.0～2.0	2階以上	3階分	3,113
13	門真みらい小学校	浜町22-41	4階	2.0～5.0	3階以上	2階分	2,949
14	第二中学校	沖町10-1	3階	1.0～2.0	2階以上	2階分	3,941
15	第三中学校	柳田町12-6	4階	1.0～2.0	2階以上	3階分	4,394
16	第四中学校 (削除)	江端町3-1	4階	1.0～2.0	2階以上	3階分	4,441
17	第五中学校	北岸和田3丁目12-1	4階	0.5～1.0	2階以上	3階分	4,049
18	第七中学校	北島町29-1	4階	1.0～2.0	2階以上	3階分	4,157
19	門真 はな 中学校	中町2-1	4階	1.0～2.0	2階以上	3階分	7,529
	(新) 水桜学園	脇田町4-1	4階	0.5～3.0	2階以上	3階分	
20	門真 みぎ 高等学校	島頭4丁目9-1	4階	1.0～2.0	2階以上	3階分	2,748
21	門真西高等学校	柳田町29-2	4階	1.0～2.0	2階以上	3階分	2,034
22	門真市民プラザ	北島546	4階	1.0～2.0	2階以上	3階分	3,450
23	本町市営住宅 ※2 (1期～3期)	本町35-1 本町35-2	7階	1.0～2.0	2階以上	6階分	1,742
24	門真千石西町住宅 ※2 (1号棟～8号棟)	千石西町12-1 千石西町12-2 千石西町12-3 千石西町12-4 千石西町11-5 千石西町11-6 千石西町11-7 千石西町11-8	14階 14階 10階 9階 8階 14階 10階 10階	0.5～3.0	2階以上	73階分	14,387
	(新) 生涯学習新施設 (旧 砂子小学校) (予定：令和10年～)	三ツ島6丁目2-1	4階	0.5～3.0	2階以上	3階分	

※校舎・施設等の全床面積から1階分の収容可能床面積を算出し、そこから洪水時利用可能階数を乗じて収容可能床面積を推計。

また、大規模改修中の学校があるため、現在の状況と一致しない部分がある。

※2 洪水時避難ビルに指定し、「水害が発生したときや、その発生のおそれがある場合に限り、廊下や階段などの開放されたスペースに避難することが可能」

【令和8年4月からは以下のように変更となります】

【資料 11－5 給食調理施設一覧表】

(教育委員会事務局調べ、令和8年4月現在)

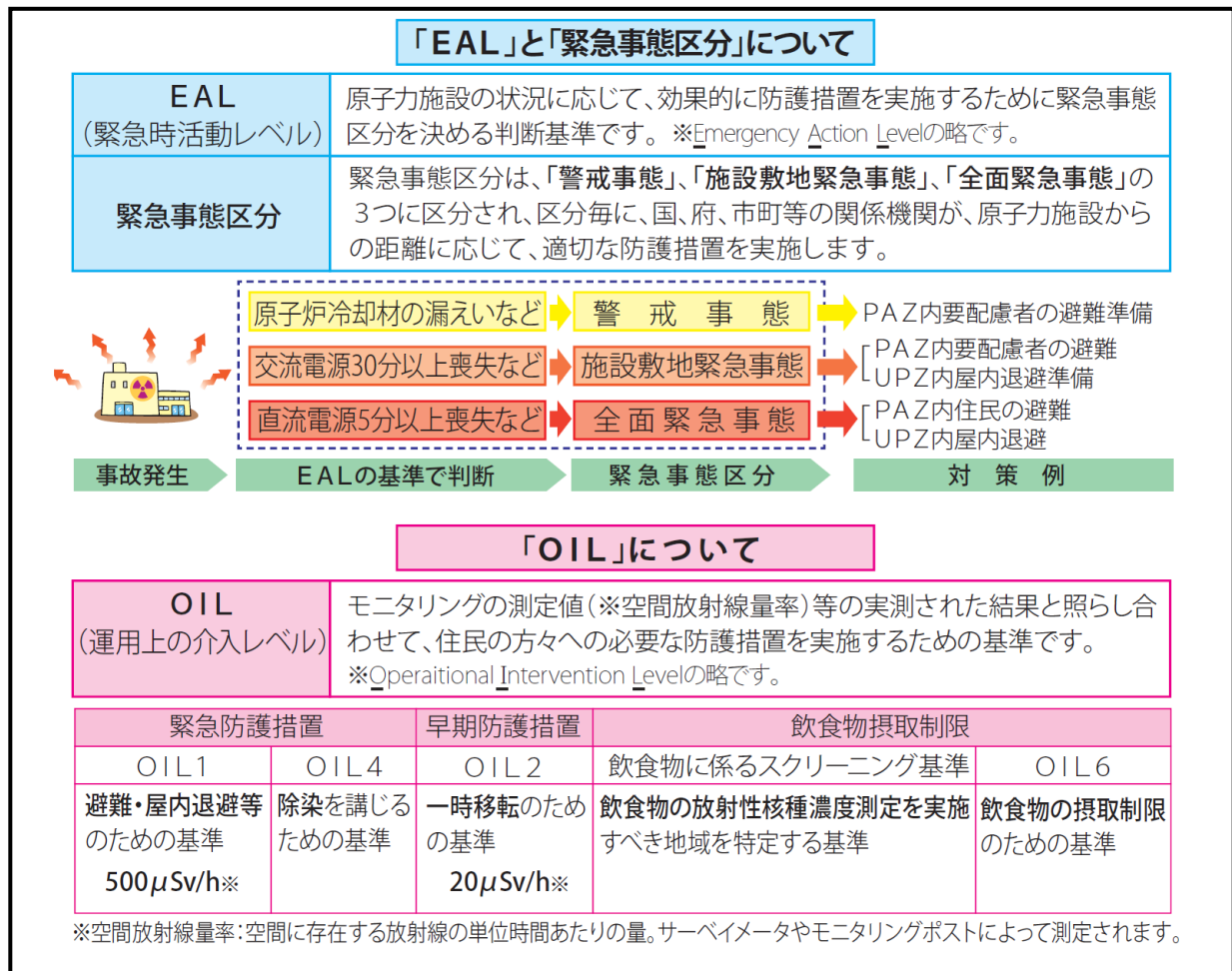
No.	避 難 所	燃料の種類			回転釜		備 考
		都市ガス	プロパン	オール電化	釜数	食数	
1	門真小学校	○			6	1,200	
2	大和田小学校	○			5	1,000	
3	二島小学校		○		6	1,200	
4	四宮小学校 (削除)		○		6	1,200	
5	古川橋小学校	○			5	1,000	
6	沖小学校	○			6	1,200	
7	上野口小学校	○			6	1,200	
8	速見小学校	○			6	1,200	
9	北巢本 四宮 小学校	○			6	1,200	
10	五月田小学校		○		6	1,200	
11	東小学校	○			6	1,200	
12	水桜小学校 (削除)		○		6	1,200	
13	門真みらい小学校	○			7	1,400	
14	第二中学校	○			6	1,200	
15	第三中学校	○			6	1,200	
16	第四中学校 (削除)	○			6	1,200	
17	第五中学校	○			6	1,200	
18	第七中学校	○			6	1,200	
19	門真はすはな中学校			○	5	1,000	
	(新)水桜学園	○					

(1釜：精米量20kg 1食：100g)

【令和8年4月からは以下のように変更となります】

■「EAL」、「緊急事態区分」、「OIL」について

(出典：京都府原子力防災のしおり、平成26年3月)



【資料11-7 一時滞在施設一覧表】

(総務部危機管理課調べ、令和8年4月)

施設名	所在地	電話番号
ルミエールホール (市民文化会館)	末広町 29- 1	06-6908-5300
(新) 市立文化創造図書館 KADOMADO (予定：令和8年5月～)	幸福町 11	

【資料 12－ 1 災害相互応援協定一覧表】

(令和7年11月現在、締結順)

応援協定名	締結年月日	協定先
災害相互応援協定	平成8年3月28日	枚方市、寝屋川市、守口市、大東市、交野市、四條畷市
門真市地域防災無線局の設置運用に関する協定	平成13年3月15日	大阪ガス(株)北東部事業本部保安指令センター
門真市地域防災無線局の設置運用に関する協定	平成13年3月15日	守口市門真市消防組合
門真市地域防災無線局の設置運用に関する協定	平成13年3月15日	京阪バス(株)門真支所
門真市地域防災無線局の設置運用に関する協定	平成13年3月15日	京阪電気鉄道(株)守口管区駅
門真市地域防災無線局の設置運用に関する協定	平成13年3月15日	関西電力送配電(株)守口配電営業所
門真市地域防災無線局の設置運用に関する協定	平成13年3月15日	(社)門真市医師会
門真市地域防災無線局の設置運用に関する協定	平成13年3月15日	門真警察署
門真市地域防災無線局の設置運用に関する協定	平成13年3月15日	NTT西日本(株)関西支店
災害時における相互協力に関する協定	平成13年4月1日	門真市内郵便局
一般廃棄物処理(ごみ処理)に係る相互応援協定書	平成20年3月3日	守口市、枚方市、寝屋川市、大東市、東大阪市、四條畷市、交野市、東大阪都市清掃施設組合、四條畷市交野市清掃施設組合、北河内4市リサイクル施設組合
災害用備蓄物資保管場所の使用に関する協定	平成24年12月1日	NTT西日本(株)関西支店
災害時の緊急放送における協定	平成25年7月17日	(株)ジェイコムウエスト 委託先:(株)ジュピターテレコム 関西メディアセンター
災害時における施設の一時使用に関する協定	平成25年11月1日	パナソニック(株)
災害時等の応援に関する申し合わせ(TEC-FORCE)	平成27年2月6日	国土交通省近畿地方整備局

災害時における生活物資の供給等に関する協定	令和6年8月21日	スギホールディングス株式会社
災害時における生活物資の供給等に関する協定	令和6年9月30日	イオンリテール株式会社近畿カンパニー
災害時における要配慮者等の避難行動支援及び避難スペースの提供に関する協定	令和7年4月25日	公益財団法人シルバー人材センター

6 備蓄倉庫（N T T西日本株式会社）

災害用備蓄物資保管場所の使用に関する協定書

門真市（以下「甲」という。）と西日本電信電話株式会社大阪東支店（以下「乙」という。）は、災害用備蓄物資の保管場所について、次のとおり協定を締結する。

（略言）

第1条 この協定は、甲が保有する災害用備蓄物資（以下「備蓄品」という。）を、この保有する施設の一部（以下「保管場所」という。）に保管するため、甲と乙が結ぶ使用貸借契約についての必要な事項を定めるものとする。

（保管場所の範囲）

第2条 甲が使用することのできる保管場所その他の必要事項は、別添書により取り交わすこととする。

（災害用備蓄物資）

第3条 備蓄品とは食料品、毛布等の災害発生時に急的に市民へ供給する物資をいう。

（使用の条件）

第4条 甲は、保管場所を無償で使用できるものとする。

2 甲は、保管場所の使用について乙の指示に従うものとする。

3 甲は、保管場所の使用に伴い、保管場所内の改築等が必要な場合は、事前に乙に書面にて連絡し、承諾を得た後、甲の負担のもと工事を行うものとする。

4 甲は、保管場所の使用を必要としなくなった場合は、甲乙協議のうえ、甲の負担のもと原状回復するものとする。

5 乙は、甲に対し使用の解除を行う場合は、6ヶ月前までに書面で通知するものとする。なお、この場合の原状回復については、前項の規定を適用する。

6 甲は、その責に帰すべき事由により、乙に損害を与えた場合は、その損害を補償するものとする。

7 乙は、その責に帰すべき重大な過失により、甲に損害を与えた場合は、その損害を補償するものとする。

8 甲は、保管場所及びその関係場所において、諸設備・設備等の故障並びに故障等を発見した場合は、速やかに乙に通知するものとする。

9 保管場所の清掃については、甲が実施するものとする。また、生じた塵芥等の処理についても、甲が実施するものとする。

10 甲が本協定に違反した場合、乙は当該保管場所の使用を中止させることができるとする。なお、この場合の原状回復については、本条第4項の規定を適用する。

（効力）

第5条 本協定の効力は、平成24年12月1日から平成25年11月30日までとする。ただし、協定期間が満了するまでの間に、甲乙いずれからも何ら申し出がない場合は効力満了の翌日から起算して1年間本協定を更新することとし、以降同様とする。

（その他）

第6条 本協定に定めのない事項又は、協定に定める事項に疑義が生じた場合は、その都度甲乙協議のうえ決定するものとする。

本協定締結の証として本書2通を作成し、甲乙記名捺印のうえ各自1通を保有するものとする。

平成24年12月1日

（甲）門真市中町1番1号

門真市長 関部 一成

（乙）大阪市天王寺区清水谷町2-37

西日本電信電話株式会社大阪東支店

支店長 田中 守

33 災害時における要配慮者等の避難行動支援及び避難スペースに関する協定（公益財団法人門真市シルバー人材

センター）

災害時における要配慮者等の避難行動支援及び 避難スペースの提供に関する協定書

門真市（以下「甲」という。）と公益社団法人門真市シルバー人材センター（以下「乙」という。）とは、大規模な災害（以下「災害等」という。）が発生した場合、甲が指定する特段の配慮が必要な要配慮者及びその家族等（以下「要配慮者等」という。）の避難行動支援及び避難スペースの提供に関し、次の通り協定を締結する。

（趣旨）

第1条 この協定は、災害等が発生した場合、要配慮者等の避難行動支援を実施すると共に、乙の施設内に避難スペースを提供する等、乙が甲に対する協力に関し、必要な事項を定めるものとする

2 この協定で「要配慮者等」とは、次に掲げる者をいう。

- (1) 高齢者（65歳以上の者をいう。）のうち、介護保険法（平成9年法律第123号）第19条に規定する要介護認定又は要支援認定を受けており、避難所生活において特に配慮が必要な者
- (2) 障がい者（身体障がい者手帳、療育手帳又は精神障がい者保健福祉手帳の交付を受けている者に限る。）のうち避難所生活において特に配慮が必要な者
- (3) 難病患者等（障がい者の日常生活及び社会生活を総合的に支援するための法律（平成17年法律第123号）第4条及び児童福祉法（昭和22年法律第164号）第4条に該当する者）のうち避難所生活において特に配慮が必要な者
- (4) 妊産婦及び乳幼児で、避難生活において特に配慮が必要な者
- (5) 前各号に掲げる者のうち、甲が介護、介助の配慮が特に必要と認める者の家族又は介護、介助者

（協力の範囲）

第2条 乙が協力する範囲は、概ね次に掲げるものとする。

- (1) 甲が調達する車両を運用し、要配慮者等の移転・移送業務（以下「避難行動支援」という。）を行う。ここにいう移転業務とは、門真市内指定避難所から門真市内福祉避難所等への移動をいい、移送業務とは、甲が指定した場所から門真市内福祉避難所等への移動をいう。
- (2) 乙の施設内において避難スペースの提供（避難行動支援要請）
- 第3条 乙は、甲から避難行動支援要請があった場合は可能な範囲において、協力するものとする。
- 2 甲の要請方法は、避難行動支援要請書（様式第1号）及び避難スペース提供要請書（様式第2号）の書面をもって手続きを行うものとする。ただし、緊急を要する場合は、電話又はメール等により要請し、事後速やかに要請書を送付するものとする。

（受諾報告）

第4条 乙は、甲から第3条の規定による要請事項を受諾した場合は、甲に対し、避難行動支援受諾書（様式第3号）及び避難スペース提供受諾書（様式第4号）により報告するものとする。ただし、緊急を要する場合は電話、又はメール等により報告し、事後速やかに報告書を提出するものとする。

（避難スペースへの受入れ期間）

第5条 避難スペースへの受入れ期間は、原則として第3条に基づく要請から概ね2週間程度とする。なお、災害状況及び要配慮者等の状況により期間を延長する必要がある場合は、甲は乙に対して避難スペース利用延長申請書（様式第5号）により、期間の延長を申請するものとする。

2 要配慮者等の名簿について甲が作成する。（様式第6号）

（避難者に対する管理等）

第6条 甲は定期的に職員を派遣し、乙と連携しながら要配慮者等に対する健康状態のモニタリング、体調管理等について対応するものとする。

また、食料、飲料水及び生活物資については、甲が調達し、要配慮者等に配給を行うものとする。

（避難行動支援実績の報告）

第7条 乙は、避難行動支援が完了すれば、避難行動支援実績報告書（様式第7号）を甲に提出するものとする。

（経費）

第8条 第3条第1号の規定により乙が要した経費は、全て甲が負担するものとする。ただし、避難行動支援の範囲により難い必要な経費が生じた場合は、甲乙協議の上、決定するものとする。

（経費の支払い）

第9条 乙は、前条の規定により避難行動支援において要した経費は請求書により甲に請求するものとする。

2 甲は、乙から前項の請求があった場合には、災害発生による混乱が沈静化した後、速やかに代金を支払うものとする。

（損害補償）

第10条 避難行動支援時に生じた損害（第三者に対する損害も含む）の補償の取り扱いは、次のとおりとする。

(1) 乙の避難行動支援活動中に乙が、自ら被り、又は第三者に与えた損害については、乙が補償する。ただし、明らかに甲の責めに帰する原因により乙が避難行動支援活動中に死亡もしくは負傷し、又は避難行動支援活動中に起因した疾病により死亡し、もしくは障害の状態となった場合は、甲が必要と認める範囲でその損害を補償する。

(2) 甲が調達した車両を、乙が避難行動支援活動中に破損、盗難等の損害を生じさせた場合は甲が対応することとする。ただし、損害の生じた原因が乙の故意又は重大

な過失によるものであることが明らかである場合は、この限りではない。

- (3) 乙より避難スペースとして提供を受けたスペースにおいて、要配慮者等が汚破損等の損害を与えた場合は、甲が補償する。

(訓練の参加)

第11条 乙は、この協定による協力活動が円滑に行われるように、甲が行う訓練に必要な応じて参加するものとする。

(個人情報の保護)

第12条 甲及び乙は、業務上知り得た要配慮者等の固有の情報を漏らしてはならない。

- 2 前項に規定する個人情報の取扱いについては、別記「個人情報取扱特記事項」を遵守しなければならない。

(その他)

第13条 この協定に定めのない事項又はこの協定に定める事項に関し疑義や変更が生じた場合は、甲乙協議の上、決定するものとする。

(協定の有効期間)

第14条 この協定の効力は、この協定の締結の日から生じるものとし、甲又は乙が書面をもってこの協定の終了を相手方に通知しない限り、継続するものとする。

上記、協定書を証するため、本協定書を2通作成し、甲乙記名押印の上、各自1通を保有する。

令和7年4月25日

(甲) 所 在 地	門真市中町1番1号
名	門真市
代表者 職氏名	門真市長 宮本 一孝

(乙) 所 在 地	門真市柳町11番2号
名	公益社団法人 門真市シルバー人材センター
代表者 職氏名	理事長 北口 政昭

【資料 15－ 1 防災機能を有する施設一覧表】

防災機能	施設名称	備考
災害対策本部	市役所別館 3 階 第三会議室	中町 1－1
災害対策本部事務局	市役所別館 3 階 厚生会会議室	中町 1－1
災害対策本部 代替地	第 1 位 市役所本館 大会議室	中町 1－1
	第 2 位 総合体育館 2 階 武道室	中町 11-70
	第 3 位 南部市民センター	島頭 4－4－1
災害対策本部事務局 代替地	第 1 位 総合体育館 2 階 研修室	中町 11-70
記者発表会場	市役所本館 2 階 入札室	中町 1－1
医療対策本部	保健福祉センター	御堂町 14－1
市災害医療センター	萱島生野病院	上島町 22-11
ボランティア活動拠点	門真市社会福祉協議会	御堂町 14－1
災害医療協力病院	摂南総合病院	柳町 1－10
	蒼生病院	北島 288
	萱島生野病院	上島町 22-11
備蓄場所	【資料 7－3】参照	
ヘリポート候補地	【資料 10－3】参照	
救援物資一時集積場	総合体育館 メインアリーナ (物資管理：同施設 1 階 会議室 1)	中町 11-70
	市立公民館	新橋町 34-24
遺体安置所	総合体育館 サブアリーナ (検案/検視：同施設 1 階 多目的スタジオ)	中町 11-70
応急危険度判定作業場候補地	総合体育館 2 階 武道室 (災害対策本部として未利用時)	中町 11-70
	総合体育館 1 階 会議室 2	

【様式 8 緊急通行車両事前届出書及び事前届出済証】

別記様式第 1 号

災 害 地震防災応急対策用 原子力災害 国民保護措置用		() 第 号 災 害 地震防災応急対策用 原子力災害 国民保護措置用	
緊 急 大阪府公安委員会		済 証 月 日 府公安委員会 印	
番号標に表示 されている番号		<div style="text-align: center; font-size: 2em; color: black;"> 削除 (様式 8 は欠番に) </div>	
車両の用途(緊急 輸送を行う車両に あっては、輸送人 員又は品名)			
住 所 氏 名	出 発 地		
出 発 地		(1) 緊急通行車両等として使用される車両に該当しなくなったとき。 (2) 当該車両が廃車となったとき。 (3) その他緊急通行車両等としての必要がなくなったとき。	

注：1 指定行政機関等の保有する車両については、この届出書を 2 通作成し、届出に係る車両の自動車検査証の写し 1 通を添付の上、当該車両の使用の本拠の位置を管轄する警察署に提出すること。

2 指定行政機関等の保有する車両以外の車両については、この届出書を 2 通作成し、届出に係る車両の自動車検査証の写し 1 通及び輸送協定書その他の当該車両を使用して行う業務の内容を疎明する書類(当該書類がない場合は、指定行政機関等の上申書等の写し 1 通)を添付の上、災害応急対策業務に係る指定行政機関等の所在地を管轄する警察署に提出すること。

【様式9 緊急通行車両確認申出書、確認証明書及び標章】

別記様式第3(第6条関係)

		年 月 日
大 阪 府 知 事 殿 大 阪 府 公 安 委 員 会 殿		
緊急通行車両確認申出書		
申出者 住 所		
氏 名		
番 号 標 に 表 示 さ れ て い る 番 号		
車 両 の 使 用 用 途 (緊 急 輸 送 を 行 う 車 両 に あ っ て は 、 輸 送 人 員 又 は 品 名)		
活 動 地 域		
車 両 の 使 用 者	住 所	() 局 番
	氏 名 又 は 名 称	
緊 急 連 絡 先	住 所	() 局 番
	氏 名 又 は 名 称	
備 考		

備考 用紙は、日本産業規格A4とする。

門真市地域防災計画

【資料編】

令和8年3月印刷

門真市総務部危機管理課

〒571-8585 門真市中町1番1号

電話 06(6902)1231(大代表)

072(885)1231(代表)
